

بررسی تحولات زمان‌بندی ازدواج در ایران در سه دهه اخیر (۱۳۶۵-۱۳۹۵)

فاطمه تنها* و رسول صادقی

دانشگاه تهران

چکیده. ازدواج به همراه سازوکارهای تحقق و نظم و ترتیبات مرتبط با آن، یکی از مهمترین پدیده‌های اجتماعی، فرهنگی و زیستی است که هم متأثر از تحولات جامعه و هم تأثیرگذار بر آن است. با وجود تداوم نسبی در برخی ابعاد، نگرش‌ها و رفتارهای مرتبط به ازدواج در ایران، در چند دهه اخیر زمان‌بندی ازدواج تغییرات چشمگیری را تجربه کرده است. هدف این مقاله بررسی تحولات زمان‌بندی ازدواج در جامعه ایرانی در سه دهه اخیر است. روش تحقیق، تحلیل ثانویه داده‌های سرشماری سال‌های ۱۳۶۵ تا ۱۳۹۵ می‌باشد. برای بررسی زمان‌بندی ازدواج از دو شاخص نسبت مجرد و ازدواج ویژه سنی اول استفاده شده است. یافته‌ها نشان داد که نسبت مجرد در سنین پایین (۱۵-۲۴ سال) در بین زنان کاهش یافته است اما در مقابل نسبت مجرد مردان در سنین آغازین ازدواج و تا قبل از ۳۰ سالگی افزایش یافته است. همچنین نتایج نشان داد که مجرد طول عمر (تجرد قطعی) زنان و مردان افزایش یافته با این حال میزان مجرد قطعی برای زنان حدود دو برابر مجرد قطعی مردان است. اتخاذ سیاست‌هایی جهت رونق اقتصادی و ترغیب جوانان به ازدواج‌های بهنگام می‌تواند منجر به کاهش مجرد زنان و مردان شود. واژگان کلیدی: زمان‌بندی ازدواج، نسبت مجرد، ازدواج ویژه سنی اول، مجرد قطعی، سرشماری.

* نویسنده‌ی عهده‌دار مکاتبات

دریافت: ۱۴۰۰/۸/۴، پذیرش: ۱۴۰۱/۵/۸.

۱- مقدمه و بیان مسئله

ازدواج یکی از وقایع مهم حیاتی است که از نظر اجتماعی به عنوان پیوندی با ثبات بین زن و مرد شناخته می‌شود که در بستر خانواده و همزمان با آن دچار تغییر و تحولات عمیقی در تمامی ابعاد گشته است. هر چند ازدواج به‌عنوان یک عمل ارادی، تابع خواست، تمایلات و دیدگاه‌های فردی است، اما زندگی اجتماعی انسان و روابط پیچیده‌اش با پیرامونش، ازدواج را تحت روابطی دو سویه با متغیرهای اقتصادی، اجتماعی، جمعیتی و حتی سیاسی قرار داده است. لذا ازدواج به‌عنوان یک پدیده اجتماعی، مورد توجه محققین علوم اجتماعی از جمله جامعه‌شناسان و جمعیت‌شناسان قرار گرفته است [۱۱]. در جریان گذار دوم جمعیتی - که از آن به‌عنوان گذار ازدواج و خانواده نیز یاد شده است - شاهد تحول ابعاد مختلف ازدواج در بسیاری از کشورهای جهان هستیم. از جمله این تحولات، می‌توان به افزایش میانگین سن در اولین ازدواج، افزایش تعداد افراد مجرد (هرگز ازدواج نکرده)، کاهش ازدواج‌های ترتیب یافته، افزایش آزادی در انتخاب همسر، افزایش رابطه خارج از ازدواج، هم‌خانگی و غیره را نام برد که در میان جوامع مختلف در حال همگرایی است [۲۲]. در میان این عوامل، زمان‌بندی ازدواج از اهمیت ویژه‌ای برخوردار است. اهمیت زمان‌بندی وقوع ازدواج و تمرکز محققان جمعیت‌شناسی بر این موضوع را بیشتر می‌توان به رابطه تنگاتنگ ازدواج و تشکیل خانواده با باروری نسبت داد، چرا که زمان وقوع ازدواج، تأثیر بلافاصله و بدون واسطه‌ای بر باروری اعمال می‌کند [۱۵].

تغییرات گسترده در حوزه ارزش‌های اجتماعی، اهمیت روزافزون فردگرایی، امکان ادامه تحصیل در مقاطع بالاتر، تغییر نقش زنان در عرصه اجتماعی و امکان اشتغال آن‌ها، تقابل ارزش‌های سنتی با ارزش‌های نوپدید و ... همگی بر سبک زندگی بشر و به خصوص جوانان تأثیر چشم‌گیری داشته است. این عوامل به همراه عوامل ساختاری دیگر باعث تغییر در هنجارهای سنتی ازدواج، تأخیر در سن ازدواج و کاهش میزان ازدواج شده است [۷]. در برخی از جوامع و فرهنگ‌ها، مانند جامعه ایران، ازدواج نخستین گام فرد برای دستیابی به زندگی مشترک است. اگر این گام در زمان مناسب و به شکل صحیح برداشته شود، کارکردهای مناسب آن در طول زندگی مشترک مشخص می‌شود. هر چه کارکردهای ازدواج در زندگی زنان و مردان بیشتر باشد، خانواده‌های معطوف به این

ازدواج‌ها مستحکم‌تر بوده و در نتیجه جامعه متشکل از این خانواده‌ها دارای انسجام و همبستگی بیشتری خواهد بود [۱۴].

طی سال‌های اخیر، موضوع افزایش سن ازدواج علاوه بر فضای رسانه‌ای در مطالعات متعدد مطرح شده است. برآیند کلی گفتمان‌های مرتبط با افزایش سن ازدواج، طی سال‌های اخیر را می‌توان در سیاست‌های کلی جمعیت (۱۳۹۳) و نیز سیاست‌های کلی خانواده (۱۳۹۵) دید، به نحوی که در هر کدام از این سیاست‌های ابلاغی، یک بند بر لزوم کاهش سن ازدواج، تسهیل و ترویج تشکیل خانواده نیز تأکید شده است. گرچه اطلاعات آماری موجود، افزایش سن ازدواج در کشور را تأیید می‌کند اما باید در نظر داشت که شاخص میانگین سن ازدواج شاخص کلی است و زوایای مختلف زمان‌بندی ازدواج در جامعه را به خوبی روشن نمی‌کند [۶].

در سال‌های اخیر کوهورت بزرگ متولدین دهه ۱۳۶۰ (دوره انفجار مولید) و ۱۳۷۰ به سنین ازدواج رسیده‌اند و تغییراتی در وضعیت ازدواج این دو کوهورت رخ داده است که باید با شاخص‌های اختصاصی مورد بررسی قرار گیرد. از سوی دیگر به نظر می‌رسد تفاوت‌هایی در زمان‌بندی ازدواج بین زنان و مردان در کشور وجود داشته باشد که بررسی آن می‌تواند منجر به شناخت جامع‌تری از مسئله زمان‌بندی ازدواج در بین جمعیت در سنین ازدواج زنان و مردان شود. با نگاه واقع‌بینانه نسبت به زمان‌بندی ازدواج در کشور، چالش‌های موجود و پیش‌رو در حوزه زمان‌بندی ازدواج آشکار می‌شود. آگاهی نسبت به تحولات صورت گرفته در زمان‌بندی ازدواج زنان و مردان می‌تواند مورد توجه محققین اجتماعی و سیاست‌گذاران در حوزه خانواده باشد تا در جهت هماهنگی با این تحولات، اقدامات لازم صورت گرفته و پیش‌بینی‌های مورد نیاز از وضعیت زمان‌بندی ازدواج در آینده‌ای نزدیک انجام شود. این مقاله با استفاده از نتایج پنج دوره سرشماری در کشور به دنبال پاسخ به این سؤال است که چه تحولاتی در زمان‌بندی ازدواج در بین گروه‌های سنی و کوهورت‌های مختلف در کشور در سه دهه اخیر رخ داده است؟

۲- هدف تحقیق

با توجه به طرح مسأله بیان شده هدف این تحقیق بررسی تحولات زمان‌بندی ازدواج در سه دهه‌ی اخیر (۱۳۹۵-۱۳۶۵) در ایران است.

۳- پیشینه تحقیق

ازدواج از جمله وقایع حیاتی است که به علل متعدد مورد توجه محققان جمعیت است و تحقیقات گسترده در این زمینه انجام شده است. برخی از این تحقیقات با موضوع تأخیر ازدواج و تحلیل مجرد انجام شده که نتایج غالب آن‌ها نشان‌دهنده افزایش نسبت‌های مجرد، تأخیر در ازدواج و افزایش سن ازدواج در بسیاری از کشورهای جهان خصوصاً کشورهای توسعه‌یافته است. تای هووان [۱۷] تغییرات در زمینه تأخیر ازدواج و نسبت مجرد را با دیدگاه کوهورتی و با استفاده از شاخص میزان ازدواج ویژه سنی اول در کشور کره و از دهه ۱۹۲۰ بررسی کرد. نتایج این پژوهش نشان داد که تأخیر در ازدواج و مجرد در این کشور در سال‌های اخیر در میان افراد تحصیل کرده، ساکنان شهری و طبقه متوسط معمول‌تر شده است. همچنین نتایج نشان داد تا سال ۱۹۸۰ تفاوت کمی بین زنان و مردان در مجرد طول عمر وجود داشت اما با گذشت زمان این تفاوت از بین رفته است. تی [۲۰] در پژوهش خود دریافت که میانگین سن ازدواج در کشور مالزی بین سال‌های ۲۰۰۰-۱۹۷۰ در حدود ۳ سال افزایش یافته و میانگین سن ازدواج زنان به ۲۵/۵ سال و در مردان به ۲۸/۸ سال رسیده است. در طول همین دوره، نسبت مجرد نیز در سنین ۳۰-۳۴ ساله‌ها دو برابر شده و از ۱۲ به ۲۵ درصد برای مردان و از ۶ به ۱۲ درصد برای زنان رسیده است.

ونگ و پارکر [۲۳] در مطالعه‌ای در آمریکا، تغییرات نسبت افراد هرگز ازدواج نکرده را در بین جوانان ۲۵ ساله و بزرگتر بررسی کردند. آن‌ها دریافتند که طی سال‌های ۱۲-۲۰-۱۹۶۰ درصد مجرد افراد ۲۵ ساله و بالاتر در مردان از ۱۰ به ۲۳ درصد و در زنان از ۸ به ۱۷ درصد افزایش یافته و شکاف زیادی بین مردان و زنان ایجاد شده است. آن‌ها همچنین با محاسبه نسبت افراد هرگز ازدواج نکرده در سنین ۵۴-۲۵ سال نسل‌های مختلف، نشان دادند که در نسل‌های جدید، سهم بیشتری از افراد، هرگز ازدواج نمی‌کنند. جیانگ و همکاران [۱۸] در کشور چین دریافتند، همان‌طور که درصد هرگز ازدواج نکرده طول عمر (تجرد قطعی) افزایش می‌یابد، متوسط سن در اولین ازدواج ابتدا افزایش سپس کاهش می‌یابد.

نتایج مطالعات داخلی صورت گرفته در زمینه تحولات ازدواج، نشان‌دهنده افزایش سن ازدواج و نسبت مجرد در سال‌های اخیر است. مطالعه ترابی و همکاران [۲۱] نشان

می‌دهد که دختران جوان در کوهورت اخیر نسبت به کوهورت قبلی، ازدواج خود را بیشتر به تعویق می‌اندازند و هزینه فرصت ازدواج دختران خصوصاً با افزایش تحصیلات آن‌ها در ایران افزایش یافته است. کاظمی پور [۱۱] در پژوهش خود دریافت که بین سن ازدواج، سواد، تحصیلات، قومیت، محل سکونت در شهر و روستا و به‌طور کلی پایگاه اقتصادی اجتماعی افراد ارتباط وجود دارد و ساختمان سنی جمعیت یعنی عدم تناسب بین زنان و مردان ازدواج نکرده از عوامل تأثیرگذار بر تغییرات سن ازدواج در ایران است. نتایج پژوهش ترابی و ندوشن [۲] نشان داد که تغییرات اخیر ازدواج در ایران مستقل از ساختار سنی اتفاق افتاده و علل آن‌ها را باید در عواملی غیر از تغییرات ساختار سنی جست‌وجو کرد.

ناجی اصفهانی و نیلی اصفهانی [۱۶] در پژوهش خود دریافتند که نسبت افراد هرگز ازدواج نکرده در بین زنان جوان و میانسال شهری و روستایی به‌طور کلی رو به افزایش است. نتایج این مطالعه نشان می‌دهد که نسبت تغییرات زنان هرگز ازدواج نکرده، روند افزایشی قابل‌توجهی داشته است. این در حالی است که این امر در بین مردان با شیب بسیار کمی رو به افزایش داشته است. رحیمی و همکاران [۶] در تحلیل نسلی وضعیت تجرد به چهار نتیجه مهم دست یافتند: هر چه از نسل‌های قدیمی به سمت نسل‌های جدید پیش می‌رویم در هر دو جنس، در سنین متناظر نسل‌ها، بر درصد مجردها افزوده می‌شود. همچنین، با افزایش قابل‌توجه درصد تجرد زنان در سنین اولیه ازدواج (۱۵ تا ۱۹ سالگی)، از تفاوت درصد تجرد مردان و زنان در این سنین کاسته می‌شود. به‌علاوه، سهم ازدواج‌های نزدیک به سن تجرد قطعی (۴۰ سالگی) در هر دو جنس (مخصوصاً در زنان) افزایش می‌یابد و اختلاف درصد تجرد قطعی بین مردان و زنان بیشتر می‌شود. در نهایت، با وجود برخی تفاوت‌ها، وضعیت تجرد (درصد هرگز ازدواج نکرده) زنان به سمت هم‌گرایی با مردان پیش می‌رود. رازقی نصرآباد و رحیمی [۶] در پژوهش خود دریافتند که در سال ۱۳۹۰، تعداد سال‌های انتظار برای ازدواج، در کلیه سنین زیر ۳۰ سال، بالاتر از سال ۱۳۸۵ بوده که روند افزایش درصد ازدواج‌های با تأخیر را نشان می‌دهد. عباس‌زاده و نیکدل [۱۰] در مطالعه خود به این نتیجه رسیدند که تغییر سبک زندگی و اولویت دادن به تحصیلات، شغل و استقلال اقتصادی و تغییر نگرش به ازدواج، انتخاب همسر را دچار تحولات بنیادین کرده است.

نتایج مطالعه شهانواز و آزاده [۸] نشان داد که بر اساس مرور مطالعات انجام شده در زمینه تجرد در ایران، عوامل اقتصادی، ساختاری، اجتماعی- فرهنگی و فردی از ابعاد تأثیرگذار بر تجرد در کشور هستند و یافته‌ها اهمیت و تأثیرگذاری بالای ابعاد فرهنگی- اجتماعی بر تجرد در ایران را نشان می‌دهد. مطالعه شهانواز و آزاده [۹] نشان داد که تأثیر رسانه‌های جمعی بر تغییر نگرش جوانان، پایگاه اقتصادی- اجتماعی خانواده و ناکارآمدی برنامه‌های دولت و نهادهای زیربسط برای تسهیل ازدواج، مهم‌ترین پیش‌ران‌های مؤثر بر تجرد در ایران است.

از جمله مباحثی که در سال‌های اخیر مورد توجه برخی مطالعات در حوزه زمان‌بندی ازدواج قرار گرفته، بحث مضیقه ازدواج است. نتایج تحقیق ربانی و همکاران [۵] نشان داد که در سال ۱۳۸۵ دختران در گروه‌های سنی ۲۵-۳۹ سال با مضیقه ازدواج مواجه هستند اما در سال ۱۳۹۰ این مضیقه در مورد پسران و در گروه‌های سنی ۲۰-۲۹ سال اتفاق می‌افتد و شدت آن نیز از مضیقه ازدواج دختران در سال ۱۳۸۵ بیشتر خواهد بود. نتایج تحقیق کاظمی‌پور و احمدی [۱۲] نشان داد نسبت همسراری در سرشماری ۱۳۸۵ نسبت به سرشماری ۱۳۷۵ در همه گروه‌های سنی به ویژه دو گروه سنی ۲۰-۲۴ ساله و ۲۹-۲۵ ساله برای هر دو جنس کاهش یافته و این بیانگر افزایش سن ازدواج و به تأخیر انداختن ازدواج در این سال‌ها است. همچنین نتایج تحقیق آن‌ها مشخص کرد که در سال ۱۳۸۵ مضیقه ازدواج برای دختران بوده است، اما در سال ۱۳۹۰ و ۱۳۹۵ مضیقه ازدواج برای پسران خواهد بود و شدت آن نیز از مضیقه ازدواج دختران در سال ۱۳۸۵ بیشتر است. ترابی و همکاران [۳] در پژوهش خود دریافتند که در گروه سنی ۲۰-۲۴ ساله، زنان به جزء زنان شهرنشین دارای تحصیلات متوسطه و پیش‌دانشگاهی، در گروه سنی ۲۵-۲۹ مردان شهرنشین دارای تحصیلات متوسطه و پیش‌دانشگاهی و کل زنان این گروه سنی، در گروه سنی ۳۰-۳۴، همه زنان در شرایط مضیقه ازدواج هستند و به‌طور کلی زنان بیش از مردان با مضیقه ازدواج روبه‌رو هستند.

گرچه مطالعات داخلی متعددی در زمینه زمان‌بندی ازدواج صورت گرفته است اما اغلب این مطالعات با استفاده از داده‌های یک یا دو دوره سرشماری بوده و روند تحولات جنسیتی و کوهورتی ازدواج به شکل همزمان کمتر مورد توجه بوده است. این تحقیق با استفاده از داده‌های پنج دوره سرشماری با مقایسه زمان‌بندی ازدواج زنان و مردان در

کوهورت‌های مختلف، می‌تواند روند تحولات زمان‌بندی ازدواج را با دید جامع‌تری مورد بررسی قرار دهد.

۴- روش تحقیق

روش تحقیق این مطالعه، تحلیل ثانویه داده‌های سرشماری می‌باشد. برای تحلیل تحولات زمان‌بندی ازدواج از شاخص‌های نسبت تجرد و میزان ازدواج ویژه سنی اول استفاده شده است. روش محاسبه شاخص‌های مورد بررسی به قرار زیر است:

نسبت تجرد: این شاخص از تقسیم تعداد افراد هرگز ازدواج نکرده در هر گروه سنی به جمعیت کل آن گروه سنی به دست می‌آید. عدد به دست آمده، در عدد ۱۰۰ ضرب می‌شود و رقم به دست آمده نشان دهنده درصد افراد مجرد در گروه سنی مورد نظر به کل جمعیت است.

میزان ازدواج ویژه سنی اول (ASFMR): شاخص ازدواج ویژه سنی اول (ASFMR)، شاخص درصد ازدواج در هر گروه سنی به ازای هر ۱۰۰۰ نفر فرد هرگز ازدواج نکرده در همان گروه سنی است.

$$R = \left[\left\{ 1 - \left(PS_{X,Y+5} / PS_{X-5,Y} \right) \right\} / 5 \right] \times 1000$$

در فرمول فوق، R مخفف ازدواج ویژه سنی اول (ASFMR) در گروه سنی مورد نظر است. PS نشان دهنده درصد تجرد، X گروه سنی در سرشماری، Y نیز نشان دهنده سال سرشماری است [۱۹].

به‌عنوان مثال برای محاسبه ازدواج ویژه سنی در گروه سنی ۲۴-۲۰ سال در سرشماری ۱۳۹۰، باید درصد تجرد این گروه سنی را بر درصد تجرد گروه سنی ماقبل در سرشماری قبل یعنی گروه سنی ۱۹-۱۵ ساله در سرشماری ۱۳۸۵، تقسیم کنیم. سپس با استفاده از نتیجه کسر به دست آمده، بقیه فرمول اجرا می‌شود. این شاخص با استفاده از داده‌های سرشماری، به شکل غیرمستقیم، تعداد ازدواج ویژه سنی اول را به ازای هر ۱۰۰۰ نفر فرد مجرد در گروه سنی مورد نظر در فاصله دو سرشماری برآورد می‌کند. این فرمول یک فرض اساسی دارد و آن این است که فاصله بین سرشماری مورد بررسی با سرشماری قبل، باید ۵ سال باشد. اگر این فاصله ۵ سال نباشد نمی‌تواند برآورد دقیق و درستی از ازدواج

ویژه سنی در گروه مورد نظر در اختیار قرار دهد زیرا این فاصله زیاد بوده و در فاصله ۱۰ ساله در گروه‌های سنی ازدواج، تغییرات زیادی صورت می‌گیرد که در این صورت با استفاده از این فرمول این تغییرات را نمی‌توان اندازه گرفت [۱۹].

گرچه داده‌های مورد استفاده در این تحقیق، داده‌های سرشماری است که داده‌های مقطعی می‌باشد اما از آنجا که با یک بار ازدواج، فرد از حالت مجرد خارج می‌شود (ازدواج اول و خروج از مجرد برای هر فرد یک بار در زندگی رخ می‌دهد)، مقایسه نسبت‌های مجرد و ازدواج ویژه سنی اول در کوهورت مولید مختلف می‌تواند تغییرات رخ داده در کوهورت مولید متفاوت را در زمان بندی ازدواج در زمان‌های وقوع سرشماری آشکار کند. بدین منظور به غیر از محاسبه تغییرات شاخص‌های مورد بررسی در زمان سرشماری، روند وقوع شاخص‌های مذکور را در کوهورت مولید مختلف بررسی کردیم تا تغییرات کوهورت مولید در زمان بندی ازدواج را مقایسه کنیم.

۵- داده‌های مورد استفاده

برای انجام پژوهش از داده‌های سرشماری‌های سال‌های ۱۳۶۵، ۱۳۷۵، ۱۳۸۵، ۱۳۹۰ و ۱۳۹۵ استفاده شده است. داده‌های مورد استفاده شامل، تعداد جمعیت کل کشور در سنین ۱۵ تا ۴۹ سال به تفکیک گروه‌های سنی پنج ساله مردان و زنان، تعداد مردان و زنان هرگز ازدواج نکرده در سنین ۱۵ تا ۴۹ سال به تفکیک گروه‌های سنی پنج ساله، تعداد افراد ازدواج کرده در سنین ۱۵ تا ۴۹ سال به تفکیک گروه‌های سنی پنج ساله مردان و زنان است.

۶- ارزیابی داده‌ها

با توجه به اینکه داده‌های مورد استفاده در این تحقیق، داده‌های گروه‌های سنی و جنسی سرشماری‌ها است و هر نوع خطایی در این نوع داده می‌تواند منجر به خطا در نتایج تحقیق شود، در این بخش، گزارش سن و جنس سرشماری‌های سال ۱۳۶۵ تا ۱۳۹۵ ارزیابی می‌شود. نتایج مطالعه کاظمی‌پور و همکاران [۱۳] با استفاده از روش ارقام تلفیقی نشان می‌دهد که داده‌های گزارش سن و جنس در دو سرشماری ۱۳۶۵ و ۱۳۷۵ از دقت متوسط برخوردارند. با این حال دقت گزارش سن و جنس در سرشماری ۱۳۷۵

نسبت به سرشماری ۱۳۶۵ افزایش یافته است. بلادی موسوی [۱] با روش ارقام تلفیقی و شاخص ویپل به ارزیابی گزارش سن و جنس سرشماری ۱۳۷۵ و ۱۳۸۵ پرداخت. نتایج نشان داد که ارزیابی گزارش سن و جنس در سرشماری ۱۳۷۵ در حد متوسط و در سرشماری ۱۳۸۵ در حد خوب است.

برای بررسی دقت گزارش سن و جنس دو سرشماری ۱۳۹۰ و ۱۳۹۵، با استفاده از روش ارقام تلفیقی، شاخص مایرز و شاخص ویپل استفاده کردیم. همان‌طور که در جدول شماره ۱ آورده شده است، نتایج شاخص ویپل و مایرز نشان می‌دهد که دقت آمارهای گزارش سن در هر دو سرشماری ۱۳۹۰ و ۱۳۹۵ برای زنان و مردان بالا است (شاخص ویپل زیر ۱۰۵ = دقت بالا، شاخص مایرز نزدیک به عدد صفر = دقت بالا). شاخص‌های ارقام ترکیبی برای بررسی دقت گزارش نسبت‌های سنی و جنسی در سرشماری ۱۳۹۰، عدد ۲۰ (جدول ۲) و در سرشماری ۱۳۹۵، عدد ۱۶ (جدول ۳) است. با توجه به این‌که در این شاخص، ارقام زیر ۲۰، نشان‌دهنده دقت بالا در گزارش نسبت‌های سنی و جنسی است، در هر دو سرشماری ۱۳۹۰ و ۱۳۹۵ گزارش نسبت‌های سنی و جنسی دقت بالا دارد.

جدول ۱- ارزیابی گزارش سن با شاخص مایرز ویپل به تفکیک جنسیت

| شاخص ویپل | | شاخص مایرز | | " |
|-----------|-------|------------|-----|------|
| زن | مرد | زن | مرد | |
| ۱۰۳/۵ | ۱۰۳/۸ | ۱/۷ | ۱/۶ | ۱۳۹۰ |
| ۱۰۴ | ۱۰۴/۲ | ۱/۶ | ۱/۶ | ۱۳۹۵ |

جدول ۲- ارزیابی نسبت سنی و جنسی با شاخص ارقام تلفیقی - سرشماری ۱۳۹۰

| انحرافات نسبت جنسی | نسبت جنسی | انحراف نسبت سنی از عدد ۱۰۰ | | نسبت سنی | | سن کلیه سنین |
|-----------------------|-----------|-------------------------------|-------|----------|-------|-----------------|
| | | زنان | مردان | زنان | مردان | |
| - | ۱۰۶ | - | - | - | - | ۴-۰ |
| -۰/۹ | ۱۰۵/۱ | ۰/۵ | ۰/۲ | ۱۰۰/۵ | ۱۰۰/۲ | ۹-۵ |
| -۰/۳ | ۱۰۴/۸ | -۴/۲ | -۴/۱ | ۹۵/۸ | ۹۵/۹ | ۱۴-۱۰ |
| -۰/۶ | ۱۰۴/۲ | -۹/۹ | -۹/۴ | ۹۰/۱ | ۹۰/۶ | ۱۹-۱۵ |
| -۱/۶ | ۱۰۲/۶ | -۶/۲ | -۶/۶ | ۹۳/۸ | ۹۳/۴ | ۲۴-۲۰ |
| -۰/۵ | ۱۰۲/۱ | ۹/۴ | ۹/۴ | ۱۰۹/۴ | ۱۰۹/۴ | ۲۹-۲۵ |
| -۰/۲ | ۱۰۱/۹ | ۱۳/۳ | ۱۲/۵ | ۱۱۳/۱ | ۱۱۲/۵ | ۳۴-۳۰ |
| ۱/۲ | ۱۰۳/۱ | -۰/۵ | -۰/۱ | ۹۹/۵ | ۹۹/۹ | ۳۹-۳۵ |
| ۱ | ۱۰۴ | -۷/۴ | -۶/۶ | ۹۲/۶ | ۹۳/۴ | ۴۴-۴۰ |
| -۰/۹ | ۱۰۳/۲ | ۲/۲ | ۲/۵ | ۱۰۲/۲ | ۱۰۲/۵ | ۴۹-۴۵ |
| -۱/۹ | ۱۰۱/۳ | -۳/۹ | -۴/۲ | ۹۶/۱ | ۹۵/۸ | ۵۴-۵۰ |
| -۱/۹ | ۹۹/۴ | ۳/۷ | ۳/۵ | ۱۰۳/۷ | ۱۰۳/۵ | ۵۹-۵۵ |
| -۲/۲ | ۹۷/۱ | -۰/۱ | ۱/۱ | ۹۹/۹ | ۱۰۱/۱ | ۶۴-۶۰ |
| -۷/۵ | ۸۹/۶ | -۴/۸ | -۱۱/۳ | ۹۵/۲ | ۸۸/۷ | ۶۹-۶۵ |
| ۴/۵ | ۹۴/۲ | ۰ | ۰ | - | - | ۷۵-۷۰ |
| - | ۱۰۷/۲ | - | - | - | - | ۷۵+ |
| ۱/۸ | - | ۵/۱ | ۵/۵ | - | - | میانگین |

شاخص ارقام ترکیبی = ۲۰

شاخص ارقام ترکیبی: کمتر از ۲۰ (دقت خوب)، بین ۲۰ تا ۴۰ (دقت متوسط)، بیشتر از ۴۰ (دقت کم)

جدول ۳- ارزیابی نسبت سنی و جنسی با شاخص ارقام تلفیقی - سرشماری ۱۳۹۵

| سن | نسبت سنی | | انحراف نسبت سنی از عدد ۱۰۰ | | نسبت جنسی | انحرافات نسبت جنسی |
|-----------|----------|-------|----------------------------|------|-----------|--------------------|
| | مردان | زنان | مردان | زنان | | |
| کلیه سنین | | | | | ۱۰۱،۷ | |
| ۴-۰ | - | - | - | - | ۱۰۵ | - |
| ۹-۵ | ۹۵/۳ | ۹۴/۷ | -۴/۶ | -۵/۲ | ۱۰۵ | ۰ |
| ۱۴-۱۰ | ۹۲/۴ | ۹۲/۴ | -۷/۵ | -۷/۵ | ۱۰۳/۷ | -۱/۲ |
| ۱۹-۱۵ | ۹۴/۴ | ۹۳/۱ | -۵/۵ | -۶/۸ | ۱۰۲/۶ | -۱ |
| ۲۴-۲۰ | ۱۰۹/۱ | ۱۱/۱ | ۹/۱ | ۱۱/۱ | ۹۹/۷ | -۲/۹ |
| ۲۹-۲۵ | ۱۱۲/۸ | ۱۱۲/۶ | ۱۲/۸ | ۱۲/۶ | ۱۰۰/۸ | ۱/۱ |
| ۳۴-۳۰ | ۹۷/۵ | ۹۸/۲ | -۲/۴ | -۱/۷ | ۱۰۱/۷ | ۰/۹ |
| ۳۹-۳۵ | ۹۴/۹ | ۹۲/۵ | -۵ | -۷/۴ | ۱۰۴/۷ | ۳ |
| ۴۴-۴۰ | ۱۰۱/۹ | ۱۰/۴ | ۱/۹ | ۲/۴ | ۱۰۲/۷ | -۲ |
| ۴۹-۴۵ | ۹۵/۳ | ۹۵/۷ | -۴/۶ | -۴/۲ | ۱۰۱/۲ | -۱/۵ |
| ۵۴-۵۰ | ۱۰۵/۲ | ۱۰۵ | ۵/۲ | ۵ | ۱۰۰/۱ | -۱ |
| ۵۹-۵۵ | ۱۰۰/۲ | ۹۸/۶ | ۰/۲ | -۱/۳ | ۹۸ | -۲/۱ |
| ۶۴-۶۰ | ۸۹/۴ | ۹۵/۶ | -۱۰/۵ | -۳/۴ | ۸۹/۷ | -۸/۳ |
| ۶۹-۶۵ | ۸۹/۲ | ۹۰/۹ | -۱۰/۷ | -۹ | ۹۱/۸ | ۲/۱ |
| ۷۴-۷۰ | - | ۹۸/۳ | ۰ | ۰ | ۱۰۰/۴ | ۸/۵ |
| ۷۵+ | - | - | - | - | ۱۰۹/۴ | - |
| میانگین | - | - | ۶/۱ | ۶ | - | ۲/۷ |

شاخص ارقام ترکیبی=۱۶

۷- یافته‌ها

۷-۱- شاخص نسبت مجرد

بر اساس داده‌های به دست آمده از تحلیل سرشماری‌های مورد بررسی که در جدول شماره ۴ آمده است، روند نسبت مجرد در همه سرشماری‌ها در گروه سنی ۱۴-۱۰ سال تقریباً روند ثابتی داشته و در سرشماری ۱۳۹۵ نزدیک به ۹۸ درصد است. نکته مورد توجه،

..... مجله‌ی بررسی‌های آمار رسمی ایران، سال ۳۱، شماره‌ی ۲، پاییز و زمستان ۱۳۹۹، صص ۴۷۷-۴۹۹.....

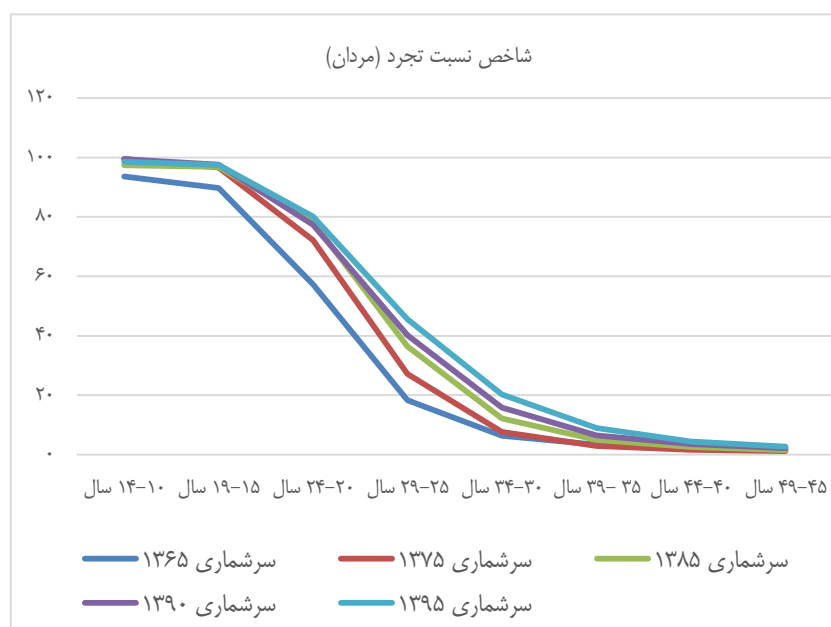
کاهش نسبت تجرد زنان در سنین ۱۹-۱۵ سال در سرشماری ۱۳۹۰ و ۱۳۹۵ است اما در گروه سنی مشابه در بین مردان در این دو سرشماری نزدیک به ۱ درصد افزایش تجرد وجود داشته است. در گروه سنی ۲۴-۲۰ سال نیز در دو سرشماری ۱۳۹۰ و ۱۳۹۵ شاهد کاهش تجرد زنان نسبت به سرشماری ۱۳۸۵ هستیم. در سرشماری ۱۳۹۵ و در گروه سنی ۲۴-۲۰ ساله نزدیک به ۸۰ درصد تجرد مردان و ۴۳ درصد تجرد زنان وجود دارد که تفاوت نزدیک به ۴۰ درصدی در تجرد زنان و مردان در این گروه سنی را نشان می‌دهد. با نگاهی به داده‌های جدول می‌توان اظهار داشت که بیشترین تفاوت تجرد مردان و زنان در این گروه سنی است. در گروه سنی ۲۹-۲۵ سال، نسبت تجرد زنان در سرشماری ۱۳۹۰ نسبت به ۱۳۸۵ افزایش یافته اما در سرشماری ۱۳۹۵ دوباره کاهش داشته و به نسبت تجرد سرشماری ۱۳۸۵ رسیده است (۲۳ درصد). در گروه سنی ۳۴-۳۰ زنان در دو سرشماری آخر ۱۳۹۰ و ۱۳۹۵ درصد تقریباً مشابه (۱۵ درصد) نسبت تجرد وجود دارد اما در بین مردان افزایش نزدیک به ۵ درصد تجرد در سرشماری ۱۳۹۵ نسبت به ۱۳۹۰ در این گروه سنی مشاهده می‌شود. علاوه بر این‌ها، درصد تجرد قطعی در هر دو گروه مردان و زنان از سرشماری ۱۳۶۵ تا ۱۳۹۵ روند افزایشی داشته و همچنین، نسبت تجرد قطعی زنان در سرشماری ۱۳۹۵ حدود دو برابر مردان در این سرشماری است.

جدول ۴- نسبت تجرد در گروه‌های سنی مختلف به تفکیک جنسیت در دوره ۱۳۶۵-۱۳۹۵

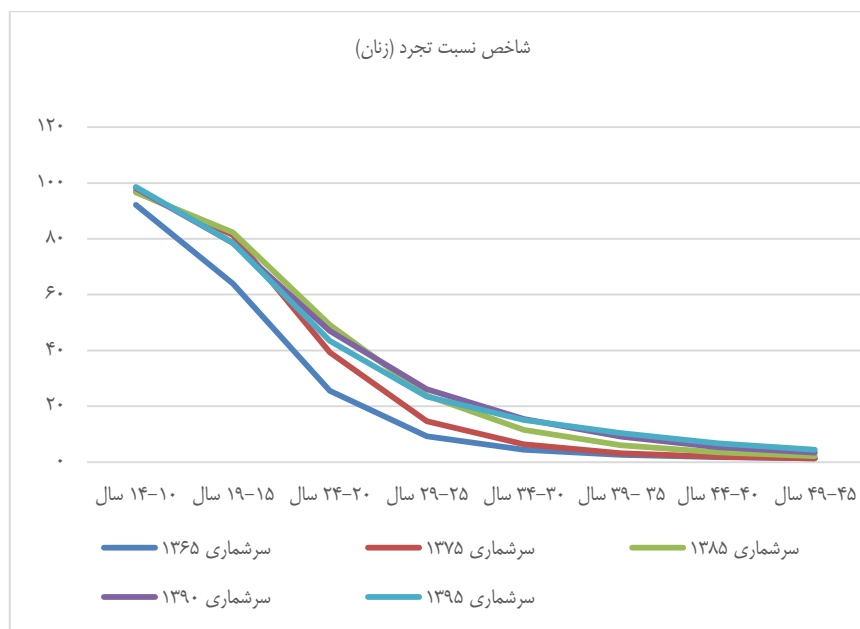
| جنسیت | سرشماری | گروه های سنی | | | | | | | |
|-------|---------|--------------|-------|-------|-------|-------|-------|-------|-------|
| | | ۱۴-۱۰ | ۱۵-۱۹ | ۲۰-۲۴ | ۲۵-۲۹ | ۳۰-۳۴ | ۳۵-۳۹ | ۴۰-۴۴ | ۴۵-۴۹ |
| مرد | ۱۳۶۵ | ۹۳/۶ | ۸۹/۷ | ۵۷/۳ | ۱۸/۳ | ۶/۳ | ۳/۳ | ۲/۳ | ۱/۷ |
| | ۱۳۷۵ | ۹۹/۵ | ۹۶/۶ | ۷۲/۲ | ۲۷/۱ | ۷/۶ | ۲/۹ | ۱/۶ | ۱/۲ |
| | ۱۳۸۵ | ۹۷/۴ | ۹۶/۹ | ۷۸/۳ | ۳۶/۴ | ۱۲/۲ | ۴/۹ | ۲/۶ | ۱/۵ |
| | ۱۳۹۰ | ۹۹/۴ | ۹۷/۶ | ۷۷/۴ | ۴۰/۲ | ۱۵/۸ | ۶/۵ | ۳/۵ | ۲/۲ |
| | ۱۳۹۵ | ۹۸/۶ | ۹۷/۵ | ۸۰/۲ | ۴۵/۶ | ۲۰/۳ | ۸/۹ | ۴/۴ | ۲/۷ |
| زن | ۱۳۶۵ | ۹۲/۲ | ۶۴ | ۲۵/۵ | ۹/۳ | ۴/۵ | ۲/۶ | ۱/۸ | ۱/۴ |
| | ۱۳۷۵ | ۹۶/۹ | ۸۱/۴ | ۳۹/۳ | ۱۴/۷ | ۶/۴ | ۳/۲ | ۱/۹ | ۱/۳ |
| | ۱۳۸۵ | ۹۶/۶ | ۸۲/۳ | ۴۹/۲ | ۲۳/۸ | ۱۱/۵ | ۶ | ۳/۵ | ۲/۲ |
| | ۱۳۹۰ | ۹۸/۱ | ۷۸/۵ | ۴۷ | ۲۶/۱ | ۱۵/۴ | ۹/۱ | ۵/۴ | ۳/۴ |
| | ۱۳۹۵ | ۹۸/۶ | ۷۸/۵ | ۴۳/۴ | ۲۳/۵ | ۱۵/۱ | ۱۰/۴ | ۶/۷ | ۴/۴ |

..... مجله‌ی بررسی‌های آمار رسمی ایران، سال ۳۱، شماره‌ی ۲، پاییز و زمستان ۱۳۹۹، صص ۴۷۷-۴۹۹.....

نمودار ۱ شاخص نسبت مجرد مردان و نمودار ۲ شاخص نسبت مجرد زنان را در سنین ۱۰-۴۹ سال و در سرشماری‌های سال‌های ۱۳۶۵-۱۳۹۵ نشان می‌دهد. همان‌طور که در نمودار ۱ مشخص است، نسبت مجرد مردان در سرشماری ۱۳۹۵ در همه سنین نسبت به دوره‌های قبل، افزایش داشته است. در مقابل، نمودار ۲ نشان می‌دهد که گرچه نسبت مجرد زنان در گروه‌های سنی ۲۰-۳۴ سال در سرشماری ۱۳۹۵ نسبت به سرشماری ۱۳۹۰ اندکی کاهش داشته اما نسبت مجرد زنان در گروه‌های سنی ۳۵-۴۹ سال به بالاترین میزان خود در مقایسه با دوره‌های قبل رسیده است.



شکل ۱- نسبت مجرد مردان در سنین ۱۰-۴۹ سال (سرشماری ۱۳۶۵-۱۳۹۵)



شکل ۲- نسبت تجرد زنان در سنین ۱۰-۴۹ سال (سرشماری ۱۳۶۵-۱۳۹۵)

جدول شماره ۵ تغییرات کوهورت‌های مولید در نسبت تجرد را نشان می‌دهد. با نگاهی به جدول می‌توان تغییرات کوهورتی در نسبت تجرد را مشاهده کرد. در بین مردان، بیشترین کاهش تجرد کوهورتی از سرشماری ۱۳۹۰ تا ۱۳۹۵ در گروه مولید سال‌های ۱۳۶۴-۱۳۶۰ سال بوده است که در فاصله دو سرشماری کاهش قابل توجهی داشته و نسبت تجرد آن‌ها از ۴۰ درصد به ۲۰ درصد کاهش یافته است. کوهورت بعدی مردان که بیشترین کاهش نسبت تجرد را در فاصله دو سرشماری ۱۳۹۰ و ۱۳۹۵ داشته‌اند. گروه مولید سال‌های ۱۳۶۹-۱۳۶۵ است که تجرد آن‌ها از حدود ۷۷ درصد به نزدیک ۴۵ درصد رسیده است. کوهورت مولید ۱۳۷۴-۱۳۷۰ مردان نیز با کاهش نزدیک به ۱۷ درصد از سرشماری ۱۳۹۰ تا ۱۳۹۵ در گروه بعدی کاهش نسبت تجرد قرار دارند. بر این اساس بیشترین کاهش تجرد کوهورت مولید مردان در فاصله دو سرشماری ۱۳۹۰ و ۱۳۹۵ به ترتیب در کوهورت‌های مولید ۱۳۶۴-۱۳۶۰، ۱۳۶۹-۱۳۶۵ و ۱۳۷۴-۱۳۷۰ رخ داده است.

جدول ۵ - تغییرات کوهورتی نسبت تجرد گروه های سنی مختلف به تفکیک جنسیت در دوره ۱۳۶۵-۱۳۹۵

| جنسیت | سال تولد | گروه های سنی | | | | | |
|-------|-----------|--------------|-------|-------|-------|-------|-------|
| | | ۱۰-۱۴ | ۱۵-۱۹ | ۲۰-۲۴ | ۲۵-۲۹ | ۳۰-۳۴ | ۳۵-۳۹ |
| مرد | ۱۳۴۵-۱۳۴۹ | | ۸۹/۷ | - | ۲۷/۱ | - | ۴/۷ |
| | ۱۳۵۰-۱۳۵۴ | ۹۳/۶ | - | ۷۲/۲ | - | ۴/۴ | |
| | ۱۳۵۵-۱۳۵۹ | - | ۹۶/۶ | - | ۳۶/۴ | ۱۲/۲ | ۶/۵ |
| | ۱۳۶۰-۱۳۶۴ | ۹۹/۵ | - | ۷۸/۳ | ۴۰/۲ | ۲۰/۳ | ۸/۹ |
| | ۱۳۶۵-۱۳۶۹ | - | ۹۶/۹ | ۷۷/۴ | ۴۵/۶ | | |
| | ۱۳۷۰-۱۳۷۴ | ۹۷/۴ | ۹۷/۶ | ۸۰/۲ | | | |
| | ۱۳۷۵-۱۳۷۹ | ۹۹/۴ | ۹۷/۵ | | | | |
| | ۱۳۸۰-۱۳۸۴ | ۹۸/۶ | | | | | |
| زن | ۱۳۴۵-۱۳۴۹ | - | ۶۴ | - | ۱۴/۷ | - | ۴/۴ |
| | ۱۳۵۰-۱۳۵۴ | ۹۲/۲ | - | ۳۹/۳ | - | ۱۱/۵ | ۵/۴ |
| | ۱۳۵۵-۱۳۵۹ | - | ۸۱/۴ | - | ۲۳/۸ | ۱۵/۴ | ۹/۱ |
| | ۱۳۶۰-۱۳۶۴ | ۹۶/۹ | - | ۴۹/۲ | ۲۶/۱ | ۱۵/۱ | ۱۰/۴ |
| | ۱۳۶۵-۱۳۶۹ | - | ۸۲/۳ | ۴۷ | ۲۳/۵ | | |
| | ۱۳۷۰-۱۳۷۴ | ۹۶/۶ | ۷۸/۵ | ۴۳/۴ | | | |
| | ۱۳۷۵-۱۳۷۹ | ۹۸/۱ | ۷۸/۵ | | | | |
| | ۱۳۸۰-۱۳۸۴ | ۹۸/۶ | | | | | |

نکته: رنگ سطرها به ترتیب از پررنگ به کم‌رنگ، بیش‌ترین کاهش در تجرد متولدین سال‌های مختلف را نشان می‌دهد. داده‌های برخی سنین کوهورت‌های مولید به دلیل فاصله ده ساله سرشماری‌های قبل از سرشماری ۱۳۸۵ موجود نیست که در جدول با خط فاصله مشخص شده است.

داده‌های مرتبط به نسبت تجرد زنان نشان می‌دهد که کوهورت متولدین سال‌های ۱۳۶۹-۱۳۶۵ بیشترین کاهش نسبت تجرد را داشته‌اند و نسبت تجرد این کوهورت از ۴۷ درصد در سنین ۲۰-۲۴ سال به ۲۳/۵ درصد در سنین ۲۵-۲۹ سال رسیده است. متولدین سال‌های ۱۳۷۴-۱۳۷۰ نیز کاهش قابل‌توجه نسبت تجرد از ۷۸/۵ در سنین ۱۵-۱۹ سال به ۴۳/۴ درصد در سنین ۲۰-۲۴ سال را تجربه کرده‌اند. متولدین سال‌های ۱۳۷۹-۱۳۷۵ نیز در رتبه بعدی کاهش نسبت تجرد قرار دارند که نشان دهنده افزایش میزان ازدواج حدود ۲۴ درصدی جمعیت این کوهورت مولید در فاصله سنین ۱۰-۱۴ تا سنین ۱۵-۱۹ سال است.

۷-۲- شاخص برآورد غیرمستقیم ازدواج ویژه سنی اول

با توجه به فرض روش برآورد غیرمستقیم ازدواج ویژه سنی اول (فاصله ۵ ساله میان سرشماری‌های مورد بررسی)، داده‌های سه دوره سرشماری ۱۳۸۵، ۱۳۹۰ و ۱۳۹۵ که فاصله ۵ ساله بین آن‌ها وجود داشت مورد بررسی قرار گرفتند. نتایج بررسی این شاخص در جدول شماره ۶ آورده شده است. در فاصله دو سرشماری ۱۳۸۵-۱۳۹۰، بالاترین میزان ازدواج ویژه سنی در گروه مردان ۳۴-۳۰ سال مشاهده می‌شود (۱۱۳/۱) و در رتبه بعدی مردان در سنین ۲۹-۲۵ سال با میزان ازدواج ویژه سنی اول ۹۷/۳ قرار دارد. در مقایسه بین زنان و مردان، میزان ازدواج ویژه سنی مردان نسبت به زنان به جز دو گروه سنی ۱۴-۱۰ سال و ۱۹-۱۵ سال در گروه‌های سنی دیگر بیشتر است. در بین زنان در این سرشماری، بالاترین میزان ازدواج ویژه سنی با ۹۳/۹ متعلق به گروه سنی ۲۹-۲۵ ساله و سپس گروه سنی ۲۴-۲۰ ساله با ۸۵/۷ ازدواج است.

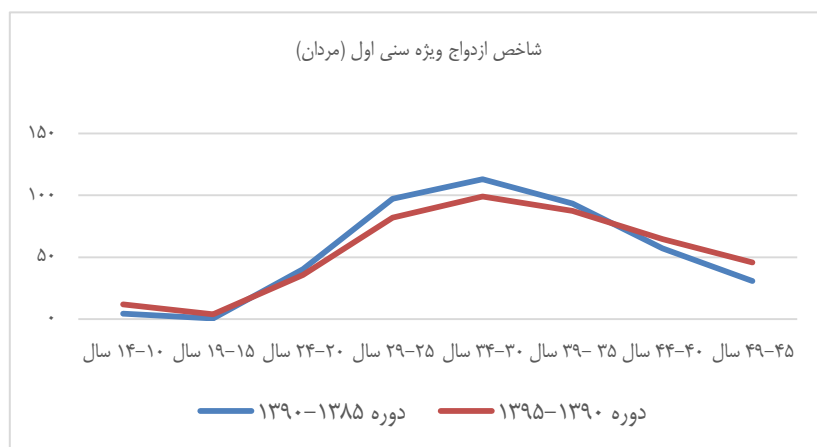
جدول ۶- شاخص ازدواج ویژه سنی اول در گروه‌های سنی مختلف به تفکیک جنسیت در دوره ۱۳۸۵-۱۳۹۵

| جنسیت | دوره سرشماری | گروه های سنی | | | | | |
|-------|--------------|--------------|-------|-------|-------|-------|-------|
| | | ۱۰-۱۴ | ۱۵-۱۹ | ۲۰-۲۴ | ۲۵-۲۹ | ۳۰-۳۴ | ۳۵-۳۹ |
| مرد | ۱۳۸۵-۱۳۹۰ | ۴/۴ | ۰/۴ | ۴۰/۲ | ۹۷/۳ | ۱۱۳/۱ | ۹۳/۴ |
| | ۱۳۹۰-۱۳۹۵ | ۱۱/۸ | ۳/۸ | ۳۵/۶ | ۸۲/۱ | ۹۹ | ۸۷/۳ |
| زن | ۱۳۸۵-۱۳۹۰ | ۱۶/۵ | ۳۷/۴ | ۸۵/۷ | ۹۳/۹ | ۷۰/۵ | ۴۱/۷ |
| | ۱۳۹۰-۱۳۹۵ | ۱۳/۱ | ۳۹/۹ | ۸۹/۴ | ۱۰۰ | ۸۴/۲ | ۶۴/۹ |

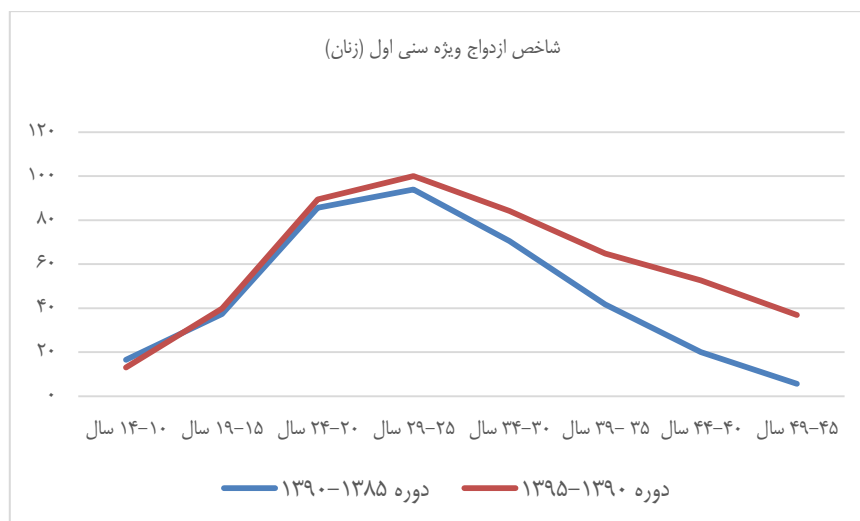
نکته: قسمت‌های پررنگ شده نشان‌دهنده گروه‌های سنی که بالاترین میزان ازدواج ویژه سنی مردان و زنان را در هر سرشماری را دارند.

در فاصله دو سرشماری ۱۳۹۰-۱۳۹۵، بالاترین میزان ازدواج ویژه سنی اول متعلق به زنان ۲۹-۲۵ سال است که به ازای هر ۱۰۰۰ فرد هرگز ازدواج نکرده، ۱۰۰ ازدواج رخ داده است. در مقایسه با سرشماری ۱۳۹۰، به غیر از گروه سنی ۱۴-۱۰ سال و ۱۹-۱۵ سال، در بقیه گروه‌های سنی، ازدواج ویژه سنی اول مردان بیشتر از زنان است. نکته مورد توجه، افزایش قابل توجه ازدواج ویژه سنی اول زنان در سنین ۴۹-۳۰ ساله است. این افزایش خصوصا در سنین ۴۹-۴۰ ساله بیشتر است به گونه‌ای که ازدواج زنان در گروه سنی ۴۵-۴۰ ساله در فاصله ۱۳۸۵-۱۳۹۰، ۲۰ ازدواج به ازای هر ۱۰۰۰ فرد هرگز ازدواج نکرده بوده که در فاصله ۱۳۹۰-۱۳۹۵ به ۵۲/۷ ازدواج رسیده است و همچنین ازدواج ویژه سنی اول زنان در گروه سنی ۴۹-۴۵ سال از ۵/۷ ازدواج در فاصله ۱۳۹۰-

۱۳۸۵ به ۳۷ ازدواج در فاصله ۱۳۹۵-۱۳۹۰ افزایش یافته است. در دوره ۱۳۹۰-۱۳۸۵، دو گروه سنی ۲۹-۲۵ سال و ۳۴-۳۰ سال مردان بالاترین میزان ازدواج ویژه سنی اول را داشتند اما در فاصله ۱۳۹۵-۱۳۹۰ بالاترین ازدواج ویژه سنی اول مردان به دو گروه ۳۴-۳۰ سال و ۳۵-۳۹ سال تعلق دارد (قسمت پرننگ شده در جدول). در واقع بیشتر ازدواج‌های ویژه سنی اول مردان در گروه سنی ۳۹-۳۰ سال رخ داده است. در واقع الگوی ازدواج ویژه سنی اول مردان در دوره ۱۳۹۵-۱۳۹۰ نسبت به دوره ۱۳۹۰-۱۳۸۵ تغییر داشته و به یک گروه سنی بالاتر افزایش یافته است. اما در بین زنان، در فاصله ۱۳۹۵-۱۳۹۰ همانند فاصله زمانی ۱۳۸۵-۱۳۹۰ به ترتیب دو گروه سنی ۲۹-۲۵ سال و ۲۴-۲۰ سال بالاترین ازدواج ویژه سنی اول را داشتند. نکته مورد توجه دیگر افزایش ازدواج ویژه سنی زنان در سنین پایانی و یا سنین تأخیر ازدواج است. نمودار ۳ برآورد میزان ازدواج ویژه سنی اول مردان و نمودار ۴ برآورد میزان ازدواج ویژه سنی اول زنان را در دوره ۱۳۸۵-۱۳۹۵ نشان می‌دهد. نمودار ۳ نشان از این دارد که در دوره ۱۳۹۵-۱۳۹۰، میزان ازدواج ویژه سنی اول مردان در گروه سنی ۳۹-۲۰ سال، پایین‌تر از دوره ۱۳۹۵-۱۳۹۰ بوده است. نمودار ۴ نشان می‌دهد که میزان ازدواج ویژه سنی اول زنان به غیر از گروه سنی ۱۴-۱۰ سال در همه گروه‌های سنی در دوره ۱۳۹۵-۱۳۹۰ نسبت به دوره ۱۳۸۵-۱۳۹۰ افزایش داشته است.



شکل ۳- شاخص ازدواج ویژه سنی اول مردان در سنین ۱۰-۴۹ سال (دوره ۱۳۸۵-۱۳۹۵)



شکل ۴- شاخص ازدواج ویژه سنی اول زنان در سنین ۱۰-۴۹ (دوره ۱۳۸۵-۱۳۹۵)

جدول ۷ روند تغییرات کوهورتی در میزان ازدواج ویژه سنی در فاصله ۱۳۸۵-۱۳۹۵ را نشان می‌دهد. سطرهای پررنگ شده به ترتیب از پررنگ به کم‌رنگ، بیشترین افزایش میزان ازدواج ویژه سنی اول را در نسل متولدین نشان می‌دهد. در بین مردان، بیشترین افزایش کوهورتی میزان ازدواج ویژه سنی اول در متولدین ۱۳۶۹-۱۳۶۵ سال بوده که از ۴۰/۲ ازدواج در فاصله ۱۳۸۵-۱۳۹۰ به ۸۲/۱ ازدواج به ازای هر ۱۰۰۰ فرد هرگز ازدواج نکرده در فاصله ۱۳۹۰-۱۳۹۵ افزایش داشته که افزایش ۴۲ ازدواج به ازای هر ۱۰۰۰ فرد مجرد را نشان می‌دهد. در رتبه بعدی، مردان متولد شده در سنین ۱۳۷۴-۱۳۷۰ قرار دارند که ازدواج ویژه سنی اول آن‌ها از ۰/۴ در فاصله ۱۳۸۵-۱۳۹۰ به ۳۵/۶ در فاصله ۱۳۹۰-۱۳۹۵ افزایش یافته است. در رتبه سوم نیز افزایش اندک میزان ازدواج ویژه سنی اول مردان متولد سال‌های ۱۳۶۴-۱۳۶۰ قرار دارد. در بین زنان، بیشترین افزایش نسلی میزان ازدواج ویژه سنی اول در نسل متولدین ۱۳۷۴-۱۳۷۰ است که از ۳۷/۴ ازدواج به ۸۹/۴ ازدواج به ازای هر ۱۰۰۰ فرد هرگز ازدواج رسیده است. در رتبه بعدی افزایش کوهورتی، زنان متولد شده در سال‌های ۱۳۶۹-۱۳۶۵ و سپس زنان متولد شده در سال‌های در سال‌های ۱۳۴۹-۱۳۴۵ سال قرار دارند.

جدول ۷- تغییرات کوهورتی شاخص ازدواج ویژه سنی در گروه‌های سنی مختلف به تفکیک جنسیت در دوره ۱۳۸۵-۱۳۹۵

| جنسیت | سال تولد | گروه‌های سنی | | | | | |
|-------|-----------|--------------|-------|-------|-------|-------|-------|
| | | ۴۵-۴۹ | ۴۰-۴۴ | ۳۵-۳۹ | ۳۰-۳۴ | ۲۵-۲۹ | ۲۰-۲۴ |
| مرد | ۱۳۴۵-۱۳۴۹ | ۴۵/۸ | ۵۷/۱ | | | | |
| | ۱۳۵۰-۱۳۵۴ | | ۶۴/۶ | ۹۳/۴ | | | |
| | ۱۳۵۵-۱۳۵۹ | | | ۸۷/۳ | ۱۱۳/۱ | | |
| | ۱۳۶۰-۱۳۶۴ | | | | ۹۹ | ۹۷/۳ | |
| | ۱۳۶۵-۱۳۶۹ | | | | | ۸۲/۱ | ۴۰/۲ |
| | ۱۳۷۰-۱۳۷۴ | | | | | | ۳۵/۶ |
| | ۱۳۷۵-۱۳۷۹ | | | | | | ۲/۸ |
| زن | ۱۳۴۵-۱۳۴۹ | ۳۷ | ۲۰ | | | | |
| | ۱۳۵۰-۱۳۵۴ | | ۵۲/۷ | ۴۱/۷ | | | |
| | ۱۳۵۵-۱۳۵۹ | | | ۶۴/۹ | ۷۰/۵ | | |
| | ۱۳۶۰-۱۳۶۴ | | | | ۸۴/۲ | ۹۳/۹ | |
| | ۱۳۶۵-۱۳۶۹ | | | | | ۱۰۰ | ۸۵/۷ |
| | ۱۳۷۰-۱۳۷۴ | | | | | | ۸۹/۴ |
| | ۱۳۷۵-۱۳۷۹ | | | | | | ۳۷/۴ |
| | | | | | | | ۳۹/۹ |

نکته: نقاط پررنگ شده به ترتیب از پررنگ به کم‌رنگ نشان‌دهنده نسل‌هایی است که بیشترین افزایش میزان ازدواج ویژه سنی اول را در بین مردان و زنان داشته‌اند.

۸- بحث و نتیجه‌گیری

نتایج بررسی، تفاوت‌های جنسیتی و کوهورتی را در زمان‌بندی ازدواج در جامعه ایران در طول سه دهه اخیر نشان می‌دهد. سه تفاوت عمده جنسیتی در زمان‌بندی ازدواج در سرشماری‌های اخیر دیده می‌شود: تفاوت در نسبت مجرد در سنین آغازین ازدواج، تفاوت در نسبت مجرد در سنین میانه ازدواج و تفاوت در نسبت مجرد طول عمر یا مجرد قطعی. بر این اساس مجرد در سنین اولیه ازدواج (۱۵-۲۴ سال) در بین زنان در حال کاهش است که نشان‌دهنده افزایش میزان ازدواج کوهورت مولید سالهای ۱۳۷۰-۱۳۷۹ نسبت به کوهورت قبلی در سنین مشابه یعنی کوهورت مولید ۱۳۶۹-۱۳۶۰ است. در مقابل نسبت مجرد مردان در سنین آغازین ازدواج و تا قبل از ۳۰ سالگی در سرشماری‌های ۱۳۹۵ نسبت به سرشماری‌های قبل افزایش داشته که نشان‌دهنده کاهش میزان ازدواج مردان زیر ۳۰ سال در کشور است. نسبت مجرد مردان در سنین میانی ازدواج (۳۰-۳۹ سال) در دو سرشماری ۱۳۹۰ و ۱۳۹۵ بیشترین کاهش را نسبت به سنین قبل دارد و

نشان‌دهنده این است که تعداد بالاتری از مردان کشور در سال‌های اخیر در این سنین ازدواج می‌کنند. تفاوت جنسیتی دیگری که در سال‌های اخیر در زمانبندی ازدواج رخ داده است این است که مجرد طول عمر (تجرد قطعی) زنان و مردان هر دو افزایش یافته اما میزان این افزایش متفاوت بوده است. مجرد قطعی زنان در فاصله ۳۰ سال از سرشماری ۱۳۶۵ تا ۱۳۹۵ حدود چهار برابر شده است در حالیکه این افزایش برای مجرد قطعی مردان حدود دو برابر است.

تحلیل شاخص میزان ازدواج ویژه سنی اول نیز تأییدکننده نتایج شاخص نسبت مجرد است. به‌گونه‌ای که نتایج این شاخص نشان می‌دهد میزان ازدواج ویژه سنی اول در متولدین سال‌های ۱۳۷۹-۱۳۷۰ در سرشماری ۱۳۹۵ که در سنین آغازین ازدواج هستند، نسبت به سرشماری‌های قبل در سنین متناظر افزایش داشته است. همچنین میزان ازدواج ویژه سنی اول زنان ۳۴-۳۰ نیز در فاصله سال‌های ۱۳۹۵-۱۳۹۰ نسبت به سال‌های ۱۳۸۵-۱۳۹۰ افزایش یافته که نشان‌دهنده افزایش ازدواج‌های به تأخیر افتاده در این سال‌ها است. در مقابل، الگوی میزان ازدواج ویژه سنی اول مردان نشان دهنده این است که اوج ازدواج‌های مردان در سال‌های ۱۳۹۵-۱۳۹۰ در سنین ۳۹-۳۰ رخ داده که نسبت به دوره ۱۳۹۰-۱۳۸۵ (اوج ازدواج مردان در سنین ۳۴-۲۵ سال) به یک گروه سنی بالاتر منتقل شده است.

یافته اصلی این تحقیق در تفاوت‌های جنسیتی در زمان‌بندی ازدواج، مطابق با مدل زمان‌بندی ازدواج برگستورم و باگنلی [۱۷] است. در این مدل بیان می‌شود که در بیشتر جوامع معمولاً زنان با مردانی بزرگتر از خود ازدواج می‌کنند و به این علت ازدواج زنان در سنین پایین و مردان در سنین بالاتر از زنان متداول‌تر است. اما تفاوت‌هایی در بین جوامع مختلف وجود دارد. در جامعه‌ای که نقش اقتصادی مردان قوی‌تر، متنوع‌تر و تخصصی‌تر از زنان است، ممکن است زنان در سنین پایین‌تر مطلوبیت بیشتری به‌عنوان شریک زندگی برای مردان داشته باشند (زیرا انتظار جامعه از اشتغال زنان و وظایف اقتصادی آنان کم بوده در مقابل انتظارات سنتی مانند فرزندآوری از این زنان بالاتر است که منجر به ترجیح زنان با سن کمتر برای ازدواج می‌شود). خصوصاً در شرایطی که جامعه در مضیقه ازدواج برای دختران قرار دارد میزان ازدواج زنان در سنین اولیه ازدواج در این جامعه در مقایسه با زنان در سنین بالاتر افزایش یابد. در مقابل به علت انتظارات اقتصادی، مردانی که چشم‌انداز اقتصادی خود را مناسب می‌دانند (غالباً مردان

تحصیل‌کرده) ترجیح می‌دهند قبل از انتخاب همسر، به موفقیت‌های اقتصادی برسند و ازدواج آن‌ها به سنین بالاتر موکول می‌شود.

با توجه به افزایش میزان مجرد مردان زیر ۳۰ سال در کشور به نظر می‌رسد یکی از علل این افزایش عدم وجود امنیت شغلی و اقتصادی باشد. در این زمینه سیاست‌مداران و برنامه‌ریزان می‌توانند با ایجاد رونق اقتصادی زمینه‌های ازدواج بیشتر جوانان را فراهم کنند. از سوی دیگر با توجه به تفاوت‌های نسبت‌های مجرد در سنین مشابه زنان و مردان، پیشنهاد می‌شود برنامه‌های فرهنگی جهت ترغیب جوانان به همسان همسری سنی (ازدواج زنان و مردان در سنین مشابه با یکدیگر) اتخاذ شود تا از بار مضیقه ازدواج برای هر دو جنس در سنین مختلف کاسته شده و نسبت‌های مجرد قطعی در آینده افزایش چشم‌گیری نداشته باشد. پیشنهاد می‌شود مطالعه‌ای در زمینه تحولات زمان‌بندی ازدواج به تفکیک مناطق مختلف جغرافیایی (شهری، روستایی، استانی، شهرستانی) انجام شود تا با شناخت تحولات مناطق مختلف، لزوم تدوین و اجرای سیاست‌های خاص هر منطقه جهت تسهیل ازدواج مشخص گردد.

توضیحات

1. Age Specific First Marriage Rate

مرجع‌ها

- [۱] بلادی موسوی، صدرالدین (۱۳۸۶). ارزیابی گزارش سن و جنس در سرشماری عمومی نفوس و مسکن ۱۳۸۵، مجله بررسی‌های آمار رسمی ایران، دوره ۱۸، شماره ۱.
- [۲] ترابی، فاطمه؛ عسگری‌ندوشن، عباس (۱۳۹۱). پویایی ساختار سنی جمعیت و تغییرات ازدواج در ایران، نامه انجمن جمعیت‌شناسی ایران، سال ۷، شماره ۱۳، صص ۲۳-۵.
- [۳] ترابی، فاطمه؛ کوچانی‌اصفهانی، مسعود؛ شکفته‌گوهری، محمد (۱۳۹۳). بررسی مضیقه ازدواج در ایران، نامه انجمن جمعیت‌شناسی ایران، سال ۹، شماره ۱۸، صص ۹۳-۷۳.
- [۴] رازقی‌نصرآباد، حجه بی‌بی؛ رحیمی، علی (۱۳۹۵). بررسی تحولات امید زندگی مجردی در ایران با استفاده از جداول خالص زناشویی: دوره ۱۳۸۵ تا ۱۳۹۰، نامه انجمن جمعیت‌شناسی ایران، سال ۹، شماره ۱۸، صص ۱۱۸-۹۵.

- [۵] ربانی، رسول؛ قاسمی، وحید؛ احمدی، وکیل (۱۳۸۵). بررسی مضیقه ازدواج در استان‌های شمالی کشور براساس سرشماری ۱۳۸۵، مجله انجمن جامعه‌شناسی ایران، دوره ۴، شماره ۳، پاییز ۱۳۸۹، صص ۲۷-۳۹.
- [۶] رحیمی، علی؛ کاظمی پور، شهلا؛ رازقی نصرآباد، حجه‌بی‌بی (۱۳۹۴). تحلیل گذار تجرد زنان و مردان در ایران طی سال‌های ۱۳۴۵ تا ۱۳۹۰، مجله مطالعات اجتماعی ایران، دوره ۹، شماره ۳، صص ۸۰-۱۰۹.
- [۷] ساروخانی، باقر (۱۳۷۸). جامعه‌شناسی ارتباطات، تهران: اطلاعات.
- [۸] شهانواز، سارا؛ اعظم آزاده، منصوره (۱۳۹۷). فراترکیب مطالعات تجرد در ایران، مطالعات اجتماعی روان‌شناختی زنان، دوره ۱۶، شماره ۴، صص ۴۳-۷۸.
- [۹] شهانواز، سارا؛ اعظم آزاده، منصوره (۱۳۹۸). شناسایی و تحلیل پیش‌ران‌های مؤثر بر تجرد در ایران، مجله مسائل اجتماعی ایران، سال ۱۰، شماره ۲، صص ۱۹۱-۱۵۷.
- [۱۰] عباس‌زاده، محمد؛ نیکدل، نرمین (۱۳۹۵). مطالعه بسترهای زمینه ساز تأخیر در ازدواج دختران با رویکرد پدیدارشناسی توصیفی، فصلنامه زن در فرهنگ و هنر، دوره ۸، شماره ۴، صص ۴۹۳-۵۱۶.
- [۱۱] کاظمی‌پور، شهلا (۱۳۸۳). تحول سن ازدواج زنان در ایران و عوامل جمعیتی مؤثر بر آن، مجله زن در توسعه و سیاست، شماره ۳، پاییز ۱۳۸۳، صص ۱۰۳-۱۲۴.
- [۱۲] کاظمی‌پور، شهلا؛ احمدی، وکیل (۱۳۹۲). بررسی روند مضیقه ازدواج در ایران، مجموعه مقالات همایش تحلیل روندهای جمعیتی کشور، تهران، دانشگاه تربیت مدرس.
- [۱۳] کاظمی پور، شهلا؛ مطیع حق‌شناس، نادر؛ طاهریان‌فرد، ساحل (۱۳۸۴). رویکرد توسعه‌ای در ارزیابی گزارش سن و جنس در سرشماری‌های عمومی کشور طی سال‌های ۷۵-۱۳۶۵، سومین همایش انجمن جمعیت‌شناسی ایران، تهران.
- [۱۴] کاوه فیروز، زینب؛ صارم، اعظم (۱۳۹۵)، بررسی تأثیر مؤلفه‌های سبک زندگی بر نگرش دختران مجرد در باب ازدواج (مطالعه شاغلان دانشگاه علوم پزشکی شیراز)، مسائل اجتماعی ایران، سال ۸، شماره ۱، صص ۷۳-۹۵.
- [۱۵] محمودیان، حسین (۱۳۸۳). سن ازدواج در حال افزایش: بررسی عوامل پشتیبان، نامه علوم اجتماعی، شماره ۲۴، صص ۲۷-۵۳.
- [۱۶] ناجی‌اصفهانی، زهرا؛ نیلی احمدآبادی، علیرضا (۱۳۹۴). مطالعه تاریخی تحول ازدواج در ایران (۱۳۴۵-۱۳۹۰)، فصلنامه جمعیت، سال ۲۲، شماره ۹۳ و ۹۴، صص ۱۰۷-۱۲۱.
- [17] Bergstorm, T., and Bagnoli, M. (1993). Courtship as a Waiting Game. *Journal of Political Economy*. 1, 185-202.

- [18] Jiang, Q.M., Feldman, W., and Li, S. (2014). Marriage Squeeze, Never-Married Proportion, and Mean Age at First Marriage in China, *Population Research and Policy Review*, **33**, 189-204.
- [19] Tai Hwan, K. (2007). Trends and Implications of Delayed and Non-Marriage in Korea. *Asian Population Studies*, **3**, 223-241.
- [20] Tey, N. (2007). Trends in Delayed and non-marriage in Peninsular Malaysia. *Asian Population Studies*, **3**, 243-261
- [21] Torabi, F., Baschieri, A., Clarke, L., and Abbasi-Shavazi, M.J. (2012). Marriage Postponement in Iran: Accounting for Socio-economic and Cultural Change in Time and Space. *Population, Space and Place*, **19**, 258-274.
- [22] Van de kaa (1987). Europe's Second Demographic Transition, *Population Bulletin*. **42**, No. 1.
- [23] Wang, W., and Kim, P. (2014). Record Share of Americans Have Never Married, As Values, Economics and Gender Patterns Change. Pew Research Center.

فاطمه تنها

دکتری جمعیت‌شناسی
تهران، دانشگاه تهران، دانشکده علم اجتماعی، گروه جمعیت‌شناسی.
رایانشانی: f.tanhaa@ut.ac.ir

رسول صادقی

دکترای جمعیت‌شناسی
تهران، دانشگاه تهران، دانشکده علوم اجتماعی، گروه جمعیت‌شناسی.
رایانشانی: rassadeghi@ut.ac.ir