

رتبه‌بندی استان‌های کشور بر اساس سطح درآمدی خانوارها با استفاده از آزمون تقریب وسع

علیرضا زاهدیان

وزارت تعاون، کار و رفاه اجتماعی

چکیده. بررسی توزیع درآمدی خانوارها در استانهای کشور از دیدگاه برنامه‌ریزی از اهمیت بالایی برخوردار است. در این مقاله ابتدا با روش آزمون تقریب وسع، سطح درآمدی خانوارها برآورد شد و سپس نسبت خانوارهای دو دهک اول بر اساس سطح درآمدی در هر یک از استانهای کشور برآورد شد. نتایج نشان داد در سال ۱۳۹۸، استان سیستان و بلوچستان در صدر استانهای دارای بیشترین نسبت خانوارهای کم‌درآمد با رقم ۵۷/۲ درصد قرار دارد. در مقابل نسبت مذکور در استان تهران ۳/۸ درصد است. در حالی که استان سیستان و بلوچستان ۳ درصد از خانوارهای کشور را در خود جا داده است ولی ۸/۶ درصد از خانوارهای کم‌درآمد متعلق به این استان هستند. در مقابل ۱۷/۷ درصد از خانوارهای کشور در استان تهران زندگی می‌کنند ولی سهم این استان از خانوارهای کم‌درآمد فقط ۳/۴ درصد بوده است.

واژگان کلیدی: سطح درآمدی خانوارها، آزمون تقریب وسع، نسبت خانوارهای کم‌درآمد.

۱- مقدمه

شناسایی توزیع درآمد و امکانات خانوارها و مولفه‌های تاثیرگذار بر این توزیع، در برنامه‌های رفاه و فقرزدایی کشورهای مختلف از اهمیت ویژه‌ای برخوردار است. کشورهای مختلف برنامه‌های متنوعی را برای حمایت از خانوارهای کم‌درآمد به اجرا درمی‌آورند و در این رابطه گروه‌بندی خانوارها از نظر سطح درآمدی از طرفی در تعیین

دریافت: ۱۳۹۹/۱۱/۸، پذیرش: ۱۴۰۰/۸/۳.

خانوارهای مشمول برنامه‌های حمایتی اهمیت دارد و از طرف دیگر برای رصد تاثیر برنامه‌های مذکور مورد نیاز است. با توجه به این که شناسایی مستقیم درآمد خانوارها به دلایل مختلف، کار سخت و دشواری است، روش‌های مختلفی برای برآورد سطح درآمدی آنها پیشنهاد شده است. یکی از این روش‌ها آزمون تقریبی و سبک^۱ نام دارد که نخستین بار توسط کارشناسان بانک جهانی پیشنهاد شد. در این روش با استفاده از مدل‌های رگرسیونی سعی می‌شود درآمد خانوارها بر اساس ویژگی‌های جمعیتی شناسی سرپرست و اعضای خانوار مانند سن، جنس و اندازه خانوار، ویژگی‌های اجتماعی خانوار مانند وضع فعالیت، تعداد افراد شاغل و سطح سواد، ویژگی‌های امکانات و تسهیلات در اختیار خانوار مانند خودرو، رایانه، ماشین ظرفشویی و سایر متغیرهایی که با سطح درآمدی خانوارها دارای همبستگی هستند، سطح درآمدی خانوارها برآورد شود. برای این منظور عمدتاً از نتایج طرح‌های آمارگیری خانواری معروف مانند آمارگیری از هزینه و درآمد خانوارها، آمارگیری از استانداردهای زندگی و آمارگیری‌های مشابه استفاده می‌شود و پس از آن با اعمال ضرایب برآورد شده بر داده‌های حاصل از پرسشنامه‌های خود اظهاری یا داده‌های حاصل از منابع ثبتي و یا ترکیب آنها، سطح درآمدی خانوارها برآورد شده و ملاک ارزیابی برنامه‌های رفاهی مختلف مانند پرداخت یارانه‌های نقدی و غیر نقدی هدفمند، یا تخفیف در هزینه‌های بیمه، آب و برق و موارد مشابه قرار می‌گیرد. در این مقاله پس از برازش مدل و برآورد ضرایب بر اساس داده‌های طرح آمارگیری از هزینه و درآمد خانوارها سطح درآمدی هر خانوار برآورد شده، سهم استان‌ها از ۲ دهک اول سطح درآمدی محاسبه شده و بر اساس آن رتبه استان‌ها مشخص شده است.

بررسی مطالعات و تحقیقات انجام شده نشان می‌دهد اگر چه شروع استفاده از آزمون تقریبی و سبک به دهه ۹۰ میلادی برمی‌گردد ولی همچنان یکی از روش‌های پرکاربرد در کشورهای مختلف برای شناسایی و رتبه‌بندی سطح درآمدی خانوارها است. در ادامه به برخی از این تحقیقات اشاره می‌شود.

دلایلیک و همکاران نشان دادند هدف‌گیری خدمات اجتماعی در بوسنی و هرزگوین دارای خطای قابل ملاحظه‌ای است و می‌توان از مدل آزمون تقریبی و سبک (PMT) به عنوان یکی از راه‌حل‌های ممکن برای بهبود این هدف‌گیری استفاده کرد. در مدل مورد استفاده آن‌ها، متغیرهای ویژگی‌های واحد مسکونی مانند آشپزخانه، پارکینگ، باغچه،

متغیرهای امکانات و تسهیلات خانوار مانند ماشین ظرفشویی، رایانه، اینترنت، خودرو، ویژگی‌های سرپرست خانوار مانند سن، وضعیت اشتغال، سطح تحصیلات، وضع تأهل و ویژگی‌های اجتماعی خانوار مانند تعداد شاغلان، تعداد اعضای خانوار، تعداد فرزندان در خانوار، به عنوان متغیرهای مستقل در نظر گرفته شده‌اند [۱]. گزیود نشان داد خطای اندازه‌گیری هنگامی که هدف رتبه‌بندی خانوارها بر اساس سطح درآمدی است، تأثیر قابل ملاحظه‌ای دارد ولی هنگامی که هدف تعیین سهم خانوارهای کم درآمد باشد تأثیر چندانی ندارد [۶]. گاستانیدا دقت روش PMT در کشورهای شیلی، کلمبیا، کاستاریکا و مکزیک را با توجه به هزینه‌ها و کیفیت منابع اطلاعاتی، قابل قبول ارزیابی کرد. در مکزیک و شیلی حدود ۸۰ درصد حمایت‌های مالی از ۲ دهک اول انجام می‌شود [۸]. شریف مدل PMT بر اساس متغیرهای جمعیت‌شناختی سرپرست خانوار، مالکیت دارایی‌های قابل ارزیابی، کیفیت واحد مسکونی و موقعیت جغرافیایی را برآزش داد و بر اساس آن مرز تشخیص خانوارهای واجد شرایط حمایت‌های دولتی در بنگلادش را پیشنهاد کرد [۵]. خسروی‌نژاد و مالکی ضمن بررسی آزمون وسع و آزمون تقریب وسع به بیان نقاط قوت و ضعف روش PMT پرداختند و نشان دادند اگر در آزمون شناسایی ابتدا خانوارها را بر اساس ویژگی‌هایی مانند جنس سرپرست خانوار، وضع تأهل، وضع اشتغال، نحوه تصرف محل سکونت، ترکیب سنی اعضای خانوار، تعداد اعضای خانوار و سطح تحصیلاتی آن‌ها طبقه‌بندی کنیم و سپس در هر طبقه مدل PMT را برآزش دهیم به نتایج دقیق‌تری در شناسایی خانوارهای کم درآمد خواهیم رسید [۱۳]. پنوالا با استفاده از داده‌های طرح آمارگیری از استانداردهای زندگی کلمبیا بر پایه متغیرهای ویژگی‌های سرپرست خانوار، ویژگی‌های سنی و ساختار خانوار، ویژگی‌های واحد مسکونی و درآمد خانوار، با استفاده از مدل رگرسیون لجستیک، خانوارهایی که واجد شرایط دریافت یارانه بهداشت و درمان هستند را تعیین کرد [۱۱]. فلورز ضمن بررسی برنامه یارانه‌های نقدی در آمریکای لاتین نشان داد ۸۰ درصد برنامه‌های مذکور به نوعی از مدل PMT استفاده می‌کنند [۷]. احمد و بوییس نشان دادند بر اساس آمارگیری تلفیقی هزینه و درآمد خانوار و تولیدات کشاورزی، از بین ۵۷ متغیر در نظر گرفته شده در مدل PMT، تعداد ۳۱ متغیر معنی‌دار شدند و بر اساس آن دقت انتخاب خانوارها برای توزیع کارت سبز یارانه را مورد ارزیابی قرار دادند [۲]. ریباس و همکاران با

استفاده از داده‌های آمارگیری از خانوارهای دائمی پاراگوئه روش PMT را با روش شاخص استانداردهای زندگی مورد مقایسه قرار دادند [۱۲]. هوسو و همکاران روش PMT مورد استفاده در اوگاندا برای هدف‌گیری خانوارهای فقیر را مورد بررسی قرار دادند. آلتایندگ و همکاران نحوه استفاده از مدل PMT برای هدف‌گیری پناهندگان سوری در لبنان به منظور پرداخت کمک‌های نقدی و آمارگیری طراحی و اجرا شده به این منظور را تشریح کردند [۹]. کاید و همکاران مدل PMT در بنگلادش، اندونزی، رواندا و سریلانکا را مورد مقایسه و ارزیابی قرار دادند [۴]. براون و همکاران ویژگی‌های مدل PMT مورد استفاده در ۹ کشور آفریقایی را مورد مقایسه قرار دادند و توصیه‌هایی برای افزایش دقت آن از جمله به‌کارگیری رگرسیون چارکی برای برآورد ضرایب متغیرها و گروه‌بندی خانوارها بر اساس ویژگی‌های اجتماعی اعضای خانوار و سرپرست آن‌ها را مطرح کردند.

در این مقاله پس از معرفی مدل و برآورد ضرایب، نسبت خانوارهای ۲ دهک اول در هر استان و همچنین سهم هر استان از خانوارهای ۲ دهک اول برای سال‌های ۱۳۹۰، ۱۳۹۶، ۱۳۹۷ و ۱۳۹۸، برآورد شده است.

۲- منابع داده‌های مورد استفاده

داده‌های این تحقیق حاصل از آمارگیری هزینه و درآمد خانوارهای شهری و روستایی مرکز آمار ایران است که به طور سالانه از سال ۱۳۴۲ در مناطق روستایی و از سال ۱۳۴۷ در مناطق شهری به اجرا در آمده است. از سال ۱۳۵۳ علاوه بر اجزای هزینه‌های خانوارها، اطلاعات درآمد نیز گردآوری شده است. در این تحقیق برای کاهش حجم محاسبات تکراری، سال ۱۳۹۰ به عنوان مبدأ مقایسات، سال ۱۳۹۶ به عنوان آخرین سال قبل از شروع تحریم‌ها، سال ۱۳۹۷ به عنوان اولین سال شروع تحریم‌ها و سال ۱۳۹۸ به عنوان آخر سالی که نتایج آمارگیری مذکور منتشر شده است، در نظر گرفته شدند. در این آمارگیری در هر یک از سال‌های مورد اشاره به حدود ۱۹۰۰۰ خانوار نمونه روستایی و ۱۹۰۰۰ خانوار نمونه شهری مراجعه شده است.

۳- مدل و برآورد ضرایب

در مدل مورد استفاده، متغیر درآمد به عنوان متغیر وابسته در نظر گرفته شد و با توجه به این که توزیع درآمد معمولاً چوله است و از طرف دیگر اندازه خانوار در سطح رفاه خانوار تأثیر دارد، در نهایت لگاریتم طبیعی درآمد سرانه خانوارها (درآمد تقسیم بر جذر اندازه خانوار) به عنوان متغیر وابسته تعیین شد. متغیرهای جنس، سن و مدرک تحصیلی سرپرست خانوار، امکانات در اختیار خانوار شامل خودرو، ماشین ظرفشویی، ماشین لباسشویی، یخچال فریزر، رایانه و سطح زیربنای واحد مسکونی و متغیرهای متناظر با رفاه خانوار شامل هزینه سالانه، نسبت هزینه‌های غیر خوراک به کل هزینه‌ها و توان پس‌انداز (نسبت درآمد به هزینه‌ها) به عنوان متغیرهای مستقل در نظر گرفته شدند. برای برآورد ضرایب از روش حداقل مربعات وزنی استفاده شد. نتایج محاسبات در جداول ۲ و ۵ (پیوست) آمده است.

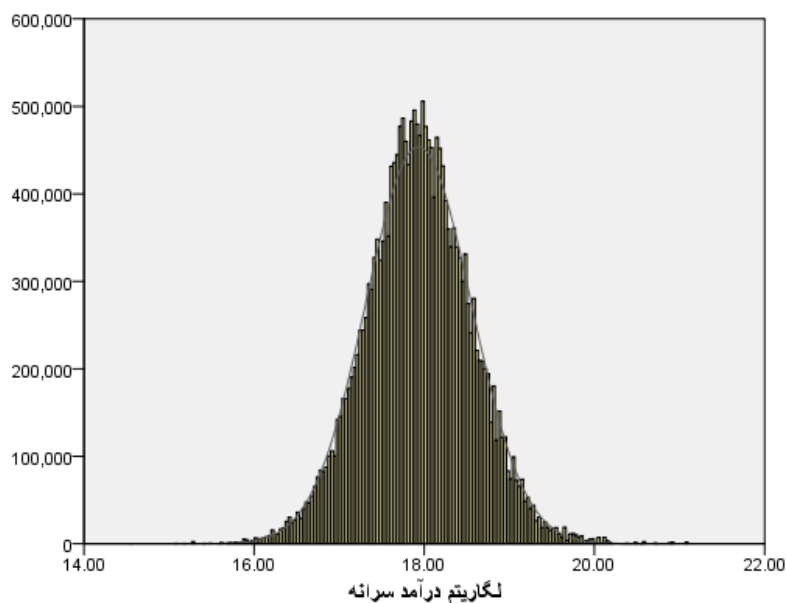
جدول ۱- ضرایب همبستگی مدل براس سال‌های مورد بررسی

سال	ضریب تعیین (R)	ضریب همبستگی (R^2)	ضریب همبستگی تعدیل شده	انحراف استاندارد	آماره دوربین واتسون
۱۳۹۰	۰/۸۷۰	۰/۷۵۷	۰/۷۵۷	۱۰/۶۲۷	۱/۸۹۵
۱۳۹۶	۰/۸۸۱	۰/۷۷۵	۰/۷۷۵	۱۲/۶۵۶	۱/۶۲۹
۱۳۹۷	۰/۸۶۶	۰/۷۵۱	۰/۷۵۱	۱۳/۸۹۸	۱/۹۳۳
۱۳۹۸	۰/۸۷۴	۰/۷۶۳	۰/۷۶۳	۱۳/۳۰۹	۱/۸۹۱

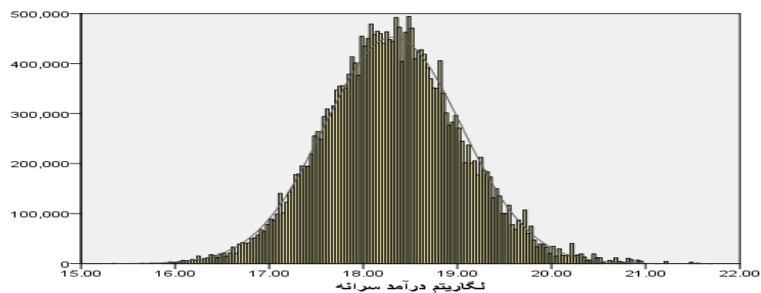
منبع: محاسبات تحقیق

همانگونه که در جدول ۱ مشاهده می‌شود ضریب همبستگی تعدیل شده برای مدل‌های هر ۴ سال بالاتر از ۰/۷۰ است که نشان می‌دهد سهم بالایی از تغییر متغیر وابسته توسط مدل توضیح داده می‌شود. همچنین مقدار آماره‌ی دوربین واتسون در هر ۴ مدل داخل دامنه (۲/۵ و ۱/۵) قرار دارد، بنابراین فرض وجود خود همبستگی در باقیمانده‌های مدل‌ها رد می‌شود.

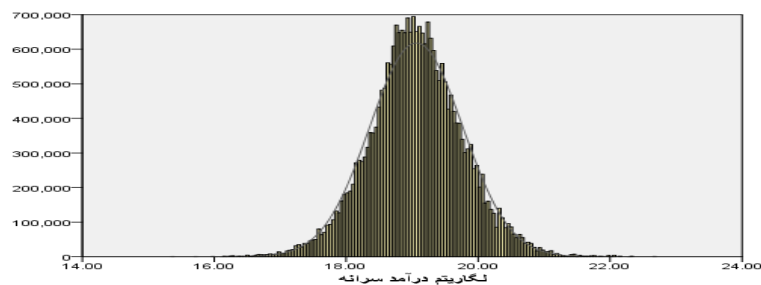
همان‌گونه که در شکل‌های ۱ تا ۴ مشاهده می‌شود، شکل توزیع لگاریتم درآمد سرانه برای هر چهار مدل به توزیع نرمال بسیار نزدیک است. البته با تغییر متغیر لگاریتمی همین انتظار هم وجود داشت. همچنین باید توجه داشت تعداد زیاد مشاهدات از حساسیت شرط نرمال بودن کم می‌کند.



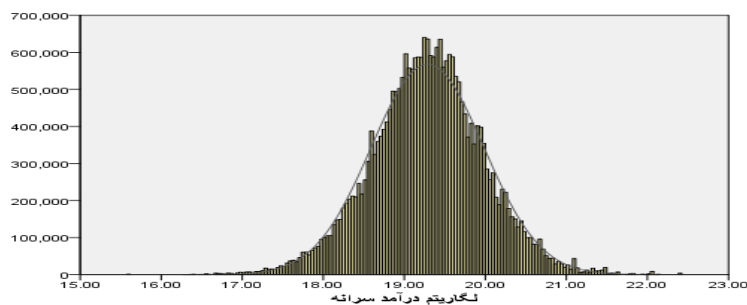
شکل ۱- هیستوگرام درآمد سرانه - سال ۱۳۹۰



شکل ۲- هیستوگرام درآمد سرانه - سال ۱۳۹۶



شکل ۳- هیستوگرام درآمد سرانه - سال ۱۳۹۷



شکل ۴- هیستوگرام درآمد سرانه - سال ۱۳۹۸

برای بررسی همخطی بین متغیرهای مستقل از معیار عامل تورم واریانس (VIF) استفاده شد. همان‌گونه که در جداول ۲ تا ۵ مشاهده می‌شود برای تمام متغیرها VIF کمتر از ۱۰ است بنابراین احتمال وجود همخطی بین متغیرها بسیار ناچیز است.

برای برآورد ضرایب از روش حداقل مربعات وزنی استفاده شد که ضرایب برآورده شده و مقادیر P - مقدار مربوط به هریک در جداول ۲ تا ۵ آمده است. همان‌گونه که در جداول ۲ تا ۵ مشاهده می‌شود مقدار P - مقدار برای تمام ضرایب کمتر از ۵٪ است بنابراین برای مدل‌های مربوط به هر ۴ سال فرض صفر بودن ضرایب رد می‌شود.

۴- نتایج محاسبات

۴-۱- نسبت و سهم خانوارهای کم‌درآمد

خانوارهایی که از نظر سطح درآمدی در ۲ دهک اول قرار می‌گیرند را خانوارهای کم‌درآمد نامیدیم. بدیهی است نسبت تعداد این خانوارها به کل خانوارهای کشور باید ۲۰ درصد باشد و استان‌هایی که این نسبت در آنها کمتر از ۲۰ درصد است در مقایسه با استان‌هایی که نسبت مذکور در آنها بیشتر از ۲۰ درصد است، از رفاه بیشتر یا برعکس از فقر کمتر برخوردارند. نسبت تعداد خانوارهای کم‌درآمد در هر استان به تعداد کل خانوارهای استان را نسبت خانوارهای کم‌درآمد و نسبت تعداد خانوارهای کم‌درآمد در هر استان به تعداد کل خانوارهای کشور را نیز سهم خانوارهای کم‌درآمد نامیدیم. مقایسه این سهم با سهم هر استان از تعداد خانوارهای کشور معیاری دیگر برای مقایسه استانها از نظر فقر و رفاه است. نسبت خانوارهای کم‌درآمد در هر استان و سهم این خانوارها در هر استان در جداول ۶ تا ۹ آمده است. این جداول نشان می‌دهند:

- استان‌های سیستان و بلوچستان با ۵۷/۲ درصد، خراسان شمالی با ۴۰ درصد و خراسان جنوبی با ۳۸/۳ درصد بالاترین نسبت خانوارهای کم‌درآمد در سال ۱۳۹۸ را داشته‌اند.
- استان‌های تهران با ۳/۸ درصد، البرز با ۷/۷ درصد و قم با ۹/۷ درصد نیز کمترین نسبت خانوارهای کم‌درآمد را داشته‌اند.
- در سال ۱۳۹۸ نسبت خانوارهای کم‌درآمد در ۷ استان بیش از ۳۰ درصد و در ۳ استان کمتر از ۱۰ درصد بوده است.
- همان‌گونه که در جدول ۹ مشاهده می‌شود، استان سیستان و بلوچستان ۳ درصد از خانوارهای کشور را در خود جا داده است ولی ۸/۶ درصد از

خانوارهای کم درآمد متعلق به این استان هستند. در مقابل استان تهران ۷/۱۷ درصد خانوارهای کشور را دارد ولی فقط ۳/۴ درصد از خانوارهای کم درآمد در این استان زندگی می‌کنند.

- در سال ۱۳۹۸ استان‌های خراسان رضوی با ۹/۸ درصد، سیستان و بلوچستان با ۸/۶ درصد و کرمان با ۶/۸ درصد، بیشترین سهم از خانوارهای کم درآمد را داشته‌اند.

۲-۴- مقایسه نسبت خانوارهای کم درآمد و مهاجر فرستی

برای انجام این مقایسه خالص مهاجرت استان‌ها بر اساس نتایج سرشماری عمومی نفوس و مسکن سال ۱۳۹۵ در کنار نسبت خانوارهای کم درآمد در سال ۱۳۹۸ در جدول ۱۰ پیوست آورده شده است. برای مقایسه راحت‌تر، استان‌های مهاجرپذیر با رنگ خاکستری مشخص شده‌اند. بررسی این جدول نشان می‌دهد:

- تمام استان‌هایی که نسبت خانوارهای کم درآمد در آنها کمتر از ۱۶/۶ درصد است مهاجر پذیر هستند.
- تمام استان‌هایی که نسبت خانوارهای کم درآمد در آنها بیشتر از ۲۸/۷ درصد است مهاجر فرست هستند.
- استان هرمزگان که مهاجرپذیر است اما نسبت خانوارهای کم درآمد در آن ۲۸/۶ درصد است، در گذشته مهاجر فرست بوده است.

۳-۴- مقایسه نسبت خانوارهای کم درآمد با درآمد سرانه

برای مقایسه نسبت خانوارهای کم درآمد با درآمد سرانه استان‌ها از آخرین آمارهای حساب‌های منطقه‌ای مرکز آمار ایران که مربوط به سال ۱۳۹۸ است استفاده کردیم. برای محاسبه درآمد سرانه خانوارها از نسبت محصول ناخالص داخلی در هر استان به جمعیت استان استفاده کردیم. نتایج محاسبات در جدول ۱۱ پیوست آورده شده است. همانگونه که در این جدول مشاهده می‌شود، داریم:

- در استان‌های سیستان و بلوچستان، خراسان جنوبی، کردستان و گلستان که درآمد سرانه از سایر استان‌ها کمتر است، نسبت خانوارهای کم درآمد بیش از

۳۰ درصد است. بنابراین با توجه به این که رشد تولید ناخالص داخلی بدون سرمایه‌گذاری قابل تصور نیست، یکی از دلایل اصلی فقر در این گونه استان‌ها عدم توازن در سرمایه‌گذاری است.

- استان بوشهر بالاترین درآمد سرانه را در بین استان‌ها دارد ولی نسبت خانوارهای کم‌درآمد در آن ۲۰٪ درصد است. این موضوع نشان می‌دهد سرمایه‌گذاری‌های انجام شده در این استان هنوز تأثیر مورد انتظار برای کاهش فقر در خود این استان را نداشته است. این پدیده در استان‌های کهگیلویه و بویر احمد، خوزستان و هرمزگان نیز مشهود است.

۵- جمع‌بندی و پیشنهادات

- استان سیستان و بلوچستان در صدر استانهای دارای بیشترین خانوارهای کم‌درآمد قرار دارد.
- عدم توازن بین استان‌ها از نظر نسبت و سهم خانوارهای کم‌درآمد، کاملاً مشهود است. عواملی از جمله مهاجرت خانوارهای دارای درآمد بالاتر، نامتوازن بودن سرمایه‌گذاری منطقه‌ای، خشکسالی‌های پی‌درپی و ناموفق بودن برنامه‌های منطقه‌ای را می‌توان از جمله عوامل مؤثر بر این عدم توازن دانست.
- در سال ۱۳۹۸ استان‌های خراسان رضوی با ۹/۸ درصد، سیستان و بلوچستان با ۸/۶ درصد و کرمان با ۶/۸ درصد، بیشترین سهم از خانوارهای کم‌درآمد را داشته‌اند.
- تفاوت سهم خانوارهای کم‌درآمد در مقایسه با سهم خانوارهای هر استان، از ۵/۶ درصد در استان سیستان و بلوچستان تا ۱۴/۳- درصد در استان تهران تغییر می‌کند. بنابراین عدم توازن منطقه‌ای هنوز یکی از چالش‌های اصلی کشور است و اگر چاره‌اندیشی نشود همچنان روند مهاجرت به کلانشهرها را تشدید خواهد کرد.
- نسبت خانوارهای کم‌درآمد در استانهای تهران، البرز و قم کمتر از ۱۰ درصد یعنی کمتر از نصف مقدار مورد انتظار است. بنابراین اگر سیاست‌های

محدودکننده سرمایه‌گذاری در این استان‌ها اعمال نشود، مهاجرت به این استان‌ها ادامه خواهد یافت در حالی که این استان‌ها ظرفیت مهاجرت بیش از پیش را ندارند.

- در استان مازندران نیز نسبت خانوارهای کم‌درآمد ۱۵/۱ درصد است. بنابراین این فرضیه که این استان به مقصدی برای سرمایه‌گذاری‌های تهرانی تبدیل شده است را تقویت می‌کند.
- در نحوه توزیع منابعی مانند درآمدهای حاصل از مالیات بر ارزش افزوده که موجب می‌شود از سهم مناطق مهاجرپرست (که سهم بالایی از خانوارهای کم درآمد دارند) کاسته شده و به سهم مناطق مهاجرپذیر (که عمدتاً سهم کمتری از خانوارهای کم درآمد دارند) افزوده شود، باید بازنگری شود.
- در تأسیس کارخانجات، شعب بانک‌ها و بیمه‌ها، مراکز تجاری عمده، مراکز گردشگری، مراکز بیمارستانی، مراکز آموزش عالی و حتی سرای سالمندان باید توجه ویژه‌ای به مناطق کم درآمدتر معطوف شود.
- تمرکز بودجه‌های فقرزدایی در وزارت تعاون کار و رفاه اجتماعی و تشکیل ستاد محرومیت‌زدایی زیر نظر این وزارت‌خانه به منظور ایجاد هماهنگی و رفع موازی کاری‌ها بین نهادهای متعددی که در این زمینه مشغول خدمت‌رسانی هستند، ضروری به نظر می‌رسد.
- بررسی دقیق مراکز شهری و روستایی جاذب جمعیت (به غیر از کلانشهرها) در ۵ سال اخیر به منظور شناسایی، معرفی و حمایت از تجربیات موفق، به عنوان پیشنهادی دیگر ارائه می‌شود.
- عدم سرمایه‌گذاری در مناطق کم درآمد که عمدتاً مبدأ مهاجرت هستند باعث می‌شود در مقصد مهاجرت هزینه‌های چند برابری برای ساماندهی جمعیت و تبعات مهاجرت‌های بی‌رویه صرف شود. تمرکز جمعیت در کلانشهرها خصوصاً شهر تهران باعث شده است بسیاری از مشاغل خدماتی مانند، پیک موتوری، مسافرکشی، خدمات نظافت و پرستاری، رستوران، و ... توسعه پیدا کنند و مفری را برای مهاجرت از مناطق کم درآمد به این مناطق ایجاد نمایند. از طرف دیگر شهرداری کلانشهرها نیز برای اداره شهر مجبور به هزینه

بودجه‌های سنگین هستند که خود مفری دیگر برای اشتغال مهاجرین ایجاد می‌کند.

تقدیر و تشکر

نویسندگان از داوران محترم مجله که نظرات ارزنده آن‌ها موجب بهبود مقاله خواهد شد، تشکر و قدردانی می‌نمایند.

توضیحات

1. Proxy Means Test

مرجع‌ها

- [۱] خسروی‌نژاد، علی اکبر؛ مالکی، امین (۱۳۸۷). هدفمندی، شناسایی و طبقه‌بندی خانوارها، فصلنامه پژوهشنامه بازرگانی، شماره ۴۷.
- [2] Ahmed, A.U., and Bouis H.E. (2002). Weighing what's Practical: Proxy Means Test for Targeting Food Subsidies in Egypt MEANS, International Food Policy Research Institute, FCND Discussion Paper, No. 132.
- [3] Brown, C., Ravallion, M., and Van De Walle, R. (2016). A Poor Means Test? Econometrics Targeting in Africa, Working Paper 22919, *National Bureau of Economic Research*, <http://www.nber.org/papers.w22919>.
- [4] Cadoni, P., Jerneck, M. and Foong, A.K. (2020). Targeting Humanitarian Aid Using Administrative Data: Model Design and Validation. https://papers.ssrn.com/sol3/papers.cfm?abstract_id=3444974.
- [5] Castañeda, T., Lindert, K., Brière, D., Fernandez, L., Hubert, C., Larrañaga, O., Orozco, M. and Viquez, R. (2005). Designing and Implementing Household Targeting Systems: Lessons from Latin

American and The United States, Social Protection Unit Human Development Network, The World Bank.

- [6] Delalić, A., Abdić, A., Halilbašić, M. and Šćeta, L. (2020). Assessing efficiency of targeting in social services in Federation of Bosnia and Herzegovina, *Croatian Review of Economic, Business and Social Statistics (CREBSS)*, 6, 56–74.
- [7] Flores P. B. (2018). Conditional Cash Transfer Programs in Latin America: Comparing Their Targeting Mechanisms and Target Population, *Journal of the Brazilian Sociological Society*, 4, 24–44.
- [8] Gazeaud, j. (2020). Proxy Means Testing Vulnerability to Measurement Errors?, *The Journal of Development Studies*, <https://doi.org/10.1080/00220388.2020.1715942>.
- [9] Houssou, N., Zeller, M., Alcaraz G.V., Schwarze, S., and Johannsen, J. (2007). Proxy Means Tests for Targeting the Poorest Households, Applications to Uganda, Paper prepared for presentation at the 106th seminar of the EAAE.
- [10] Kidd, S., Wylde, A. and Tiba, Z. (2011). Targeting the Poorest: An Assessment of the Proxy Means Test Methodology, Working Paper, *Australian Agency for International Development (AusAID)*. www.ausaid.gov.au.
- [11] Penuela, C.B. (2020). Subsidized Health Care and Food Security: Evidence from Colombia, Working Paper, Center of Agricultural Economics and Natural Resources.
- [12] Ribas, R.P., Hirata, G.I. and Soares, F.V. (2010). Paraguay's Tekoporã Programme for Cash Transfers: Debating Targeting Methods for Beneficiaries, *CEPAL Review*, Volume 2010, 205 – 216.
- [13] Sharif, I.A. (2009). Building a Targeting System for Bangladesh based on Proxy Means Testing, S P Discussion Paper, No. 0914.

پیوست‌ها

جدول ۲- ضرایب برآورد شده مدل برای سال ۱۳۹۰

نام متغیرها	ضرایب استاندارد نشده	انحراف استاندارد ضرایب	ضریب استاندارد شده	آماره t	P_value	آماره VIF
عرض از مبدا	۱۶/۱۸۹	۰/۰۰۱	-	۳۳۰۳۲/۰۳۲	۰/۰۰۰	-
شهری- روستایی	-۰/۱۰۱	۰/۰۰۰	-۰/۰۴۸	-۴۰۲/۷۲۷	۰/۰۰۰	۱/۲۲۴
هزینه غیر خالص	۳/۸۲۸E-۰۹	۰/۰۰۰	۰/۶۷۱	۴۵۵۱/۵۴۰	۰/۰۰۰	۱/۸۹۲
جنس	۰/۰۸۷	۰/۰۰۰	۰/۰۵۰	۴۱۷/۹۹۶	۰/۰۰۰	۱/۲۴۸
سن	۰/۰۰۴	۰/۰۰۰	۰/۰۹۲	۶۶۸/۳۲۲	۰/۰۰۰	۱/۶۳۵
مدرک تحصیلی	۰/۰۲۶	۰/۰۰۰	۰/۱۱۱	۷۴۷/۷۱۹	۰/۰۰۰	۱/۹۲۱
سطح زیربنای محل سکونت	۰/۰۰۰	۰/۰۰۰	۰/۰۲۶	۲۱۵/۸۴۳	۰/۰۰۰	۱/۳۰۱
خودرو	۰/۰۳۴	۰/۰۰۰	۰/۰۲۷	۲۰۸/۳۸۱	۰/۰۰۰	۱/۴۴۳
رایانه	۰/۰۰۳	۰/۰۰۰	۰/۰۰۲	۱۸/۱۴۲	۰/۰۰۰	۱/۴۰۴
یخچال فریزر	۰/۰۴۵	۰/۰۰۰	۰/۰۳۶	۳۲۲/۵۶۶	۰/۰۰۰	۱/۱۰۵
ماشین لباسشویی	۰/۱۴۲	۰/۰۰۰	۰/۰۹۳	۷۶۰/۵۹۸	۰/۰۰۰	۱/۳۱۱
تعداد شاغلین	۰/۰۱۴	۰/۰۰۰	۰/۰۱۸	۱۵۳/۳۰۲	۰/۰۰۰	۱/۳۱۶
سهم هزینه‌های غیرخوراک	۰/۸۶۶	۰/۰۰۱	۰/۱۸۴	۱۳۹۲/۴۶۳	۰/۰۰۰	۱/۵۲۲
توان پس‌انداز	۰/۲۲۷	۰/۰۰۰	۰/۱۷۸	۱۵۲۳/۸۱۶	۰/۰۰۰	۱/۱۹۰

جدول ۳- ضرایب برآورد شده مدل برای سال ۱۳۹۶

نام متغیرها	ضرایب استاندارد نشده	انحراف استاندارد ضرایب	ضریب استاندارد شده	آماره t	P_value	آماره VIF
عرض از مبدا	۱۶/۶۹۲	۰/۰۰۱	-	۲۱۶۹۲/۱۷۱	۰/۰۰۰	-
شهری- روستایی	-۰/۱۷۲	۰/۰۰۰	-۰/۰۶۸	-۶۴۹/۹۷۰	۰/۰۰۰	۱/۳۴۶
هزینه غیر خالص	۱/۲۲۰E-۰۹	۰/۰۰۰	۰/۵۹۳	۴۵۵۴/۸۱۰	۰/۰۰۰	۱/۷۹۵
جنس	۰/۱۱۶	۰/۰۰۰	۰/۰۵۶	۵۴۳/۳۳۳	۰/۰۰۰	۱/۱۹۱
سن	۰/۰۰۶	۰/۰۰۰	۰/۱۳۵	۱۱۷۰/۴۲۷	۰/۰۰۰	۱/۳۱۹
مدرک تحصیلی	۰/۰۵۱	۰/۰۰۰	۰/۱۵۶	۱۲۰۲/۶۹۷	۰/۰۰۰	۱/۴۵۲
سطح زیربنای محل سکونت	۰/۰۰۰	۰/۰۰۰	۰/۰۲۱	۱۹۳/۲۸۳	۰/۰۰۰	۱/۲۴۹
خودرو	۰/۰۷۸	۰/۰۰۰	۰/۰۵۸	۵۱۰/۶۲۵	۰/۰۰۰	۱/۳۹۷
رایانه	۰/۰۱۹	۰/۰۰۰	۰/۰۱۴	۱۲۳/۵۳۵	۰/۰۰۰	۱/۳۴۳
یخچال فریزر	۰/۰۴۲	۰/۰۰۰	۰/۰۲۹	۲۹۸/۸۸۱	۰/۰۰۰	۱/۰۸۴
ماشین لباسشویی	۰/۲۱۵	۰/۰۰۰	۰/۱۰۶	۹۹۸/۷۹۸	۰/۰۰۰	۱/۳۵۳
ماشین ظرفشویی	۰/۱۰۳	۰/۰۰۰	۰/۰۴۵	۴۳۵/۷۰۲	۰/۰۰۰	۱/۱۸۴
تعداد شاغلین	۰/۰۱۸	۰/۰۰۰	۰/۰۱۹	۱۷۹/۵۷۳	۰/۰۰۰	۱/۲۲۱
سهم هزینه‌های غیرخوراک	۰/۹۶۴	۰/۰۰۱	۰/۱۶۷	۱۴۳۱/۰۸۱	۰/۰۰۰	۱/۵۲۸
توان پس‌انداز	۰/۳۳۲	۰/۰۰۰	۰/۲۴۲	۲۳۳۹/۱۵۶	۰/۰۰۰	۱/۱۵۴

جدول ۴- ضرایب برآورد شده مدل برای سال ۱۳۹۷

نام متغیرها	ضرایب استاندارد نشده	انحراف استاندارد ضرایب	ضریب استاندارد شده	آماره t	P_value	آماره VIF
عرض از مبدا	۱۶/۶۲۵	۰/۰۰۱		۲۰۳۱۴/۳۷۱	۰/۰۰۰	
شهری- روستایی	-۰/۱۹۰	۰/۰۰۰	-۰/۰۷۳	-۶۷۶/۴۰۲	۰/۰۰۰	۱/۱۸۳
هزینه غیر خالص	۹/۲۱۶E-۱۰	۰/۰۰۰	۰/۵۴۲	۴۳۲۲/۱۳۰	۰/۰۰۰	۱/۵۸۶
جنس	۰/۱۲۷	۰/۰۰۰	۰/۰۶۰	۵۵۴/۳۴۱	۰/۰۰۰	۱/۱۹۴
سن	۰/۰۰۸	۰/۰۰۰	۰/۱۶۶	۱۳۲۵/۲۸۸	۰/۰۰۰	۱/۵۸۲
مدرك تحصیلی	۰/۰۶۹	۰/۰۰۰	۰/۲۰۰	۱۴۵۹/۶۳۳	۰/۰۰۰	۱/۸۹۸
سطح زیربنای محل سکونت	۰/۰۰۰	۰/۰۰۰	۰/۰۱۶	۱۴۵/۲۵۹	۰/۰۰۰	۱/۲۹۴
خودرو	۰/۰۸۴	۰/۰۰۰	۰/۰۵۹	۵۰۳/۰۶۶	۰/۰۰۰	۱/۳۸۲
رایانه	۰/۰۴۷	۰/۰۰۰	۰/۰۳۲	۲۷۵/۰۵۳	۰/۰۰۰	۱/۳۳۶
یخچال فریزر	۰/۰۴۴	۰/۰۰۰	۰/۰۲۸	۲۷۵/۹۳۵	۰/۰۰۰	۱/۰۵۶
ماشین لباسشویی	۰/۲۰۴	۰/۰۰۰	۰/۰۹۷	۸۷۳/۷۲۸	۰/۰۰۰	۱/۲۳۷
تعداد شاغلین	۰/۰۳۷	۰/۰۰۰	۰/۰۳۸	۳۳۹/۹۷۶	۰/۰۰۰	۱/۲۴۶
سهم هزینه‌های غیرخوراک	۱/۰۶۳	۰/۰۰۱	۰/۱۸۸	۱۵۷۰/۵۸۴	۰/۰۰۰	۱/۴۳۷
توان پس‌انداز	۰/۳۲۹	۰/۰۰۰	۰/۲۰۸	۱۹۸۶/۹۰۳	۰/۰۰۰	۱/۰۹۹

جدول ۵- ضرایب برآورد شده مدل برای سال ۱۳۹۸

نام متغیرها	ضرایب استاندارد نشده	انحراف استاندارد ضرایب	ضریب استاندارد شده	آماره t	P_value	آماره VIF
عرض از مبدا	۱۷/۲۲۳	۰/۰۰۱		۳۳۰۷۵/۳۴۳	۰/۰۰۰	-
شهری- روستایی	-۰/۱۷۷	۰/۰۰۰	-۰/۰۶۷	-۶۷۶/۵۹۶	۰/۰۰۰	۱/۳۱۵
هزینه غیر خالص	۹/۲۱۲E-۱۰	۰/۰۰۰	۰/۶۵۰	۵۲۴۱/۲۰۵	۰/۰۰۰	۱/۷۴۰
جنس	۰/۱۳۶	۰/۰۰۰	۰/۰۶۵	۶۴۶/۵۳۷	۰/۰۰۰	۱/۲۰۷
سن	۰/۰۰۵	۰/۰۰۰	۰/۱۰۹	۹۳۶/۶۸۸	۰/۰۰۰	۱/۳۹۳
مدرك تحصیلی	۰/۰۴۸	۰/۰۰۰	۰/۱۳۹	۱۱۱۴/۰۶۹	۰/۰۰۰	۱/۶۳۰
سطح زیربنای محل سکونت	۰/۰۰۰	۰/۰۰۰	۰/۰۱۷	۱۷۰/۰۶۳	۰/۰۰۰	۱/۲۱۴
خودرو	۰/۰۸۶	۰/۰۰۰	۰/۰۶۰	۵۶۰/۴۴۷	۰/۰۰۰	۱/۳۸۳
رایانه	۰/۰۴۴	۰/۰۰۰	۰/۰۲۹	۲۸۳/۹۲۲	۰/۰۰۰	۱/۳۰۷
یخچال فریزر	۰/۰۶۷	۰/۰۰۰	۰/۰۴۲	۴۴۲/۳۵۴	۰/۰۰۰	۱/۰۹۴
ماشین لباسشویی	۰/۲۰۱	۰/۰۰۰	۰/۰۹۲	۹۰۴/۲۱۲	۰/۰۰۰	۱/۳۲۷
تعداد شاغلین	۰/۰۲۷	۰/۰۰۰	۰/۰۲۸	۲۶۰/۷۴۵	۰/۰۰۰	۱/۲۶۶
سهم هزینه‌های غیرخوراک	۰/۷۹۲	۰/۰۰۱	۰/۱۴۸	۱۳۳۲/۵۸۸	۰/۰۰۰	۱/۴۸۴
توان پس‌انداز	۰/۳۴۴	۰/۰۰۰	۰/۲۴۵	۲۴۴۷/۳۶۵	۰/۰۰۰	۱/۱۶۱

جدول ۶ - نسبت و سهم خانوارهای کم درآمد به تفکیک استان - ۱۳۹۰

تفاوت سهم از خانوارهای کم درآمد با سهم از تعداد کل خانوارها	سهم خانوارهای کم درآمد	نسبت خانوارهای کم درآمد	تعداد خانوار کم درآمد	سهم	تعداد خانوار	۱۳۹۰
	-	۲۰/۰	۴.۲۳۱.۸۷۴		۲۱.۱۵۹.۰۳۳	کل کشور
۱/۰	۱/۹	۴۳/۳	۷۹.۳۰۲	۰/۹	۱۸۳.۱۰۳	خراسان جنوبی
۲/۹	۵/۶	۴۰/۷	۲۳۸.۸۲۰	۲/۸	۵۸۷.۲۵۶	سیستان و بلوچستان
۰/۹	۲/۰	۳۵/۵	۸۵.۳۵۲	۱/۱	۲۴۰.۴۸۷	خراسان شمالی
۱/۲	۳/۱	۳۲/۹	۱۳۰.۵۲۸	۱/۹	۳۹۶.۲۳۰	هرمزگان
۱/۱	۳/۰	۳۱/۱	۱۲۴.۹۱۸	۱/۹	۴۰۱.۸۴۵	کردستان
۱/۸	۵/۵	۲۹/۸	۲۳۳.۴۴۰	۳/۷	۷۸۳.۹۱۷	کرمان
۰/۹	۳/۳	۲۷/۸	۱۴۰.۹۱۵	۲/۴	۵۰۵.۹۸۲	همدان
۰/۸	۳/۱	۲۷/۱	۱۳۰.۷۵۹	۲/۳	۴۸۲.۶۴۷	گلستان
۱/۳	۴/۹	۲۶/۹	۲۰۹.۱۱۲	۳/۷	۷۷۷.۳۱۳	گیلان
۱/۴	۶/۵	۲۵/۴	۲۷۵.۵۰۶	۵/۱	۱۰۰۸۵.۴۵۵	آذربایجان شرقی
۲/۲	۱۰/۳	۲۵/۳	۴۳۴.۲۵۸	۸/۱	۱.۷۱۶.۱۰۴	خراسان رضوی
۰/۶	۳/۱	۲۵/۰	۱۳۲.۵۳۰	۲/۵	۵۳۰.۰۷۱	کرمانشاه
۰/۳	۱/۷	۲۴/۸	۷۱.۰۷۸	۱/۴	۲۸۶.۸۰۶	زنجان
۰/۲	۲/۲	۲۱/۸	۹۳.۰۵۱	۲/۰	۴۲۶.۶۱۳	مرکزی
۰/۱	۱/۲	۲۱/۷	۵۰.۸۸۱	۱/۱	۲۳۴.۱۰۱	چهارمحال و بختیاری
۰/۳	۴/۱	۲۱/۳	۱۷۵.۳۲۱	۳/۹	۸۲۲.۱۵۲	آذربایجان غربی
۰/۱	۲/۳	۲۱/۲	۹۷.۸۹۷	۲/۲	۴۶۲.۰۶۱	لرستان
۰/۰	۰/۸	۲۰/۸	۳۲.۴۰۲	۰/۷	۱۵۵.۸۱۵	کهگیلویه و بویراحمد
۰/۱	۱/۷	۲۰/۸	۷۰.۱۳۶	۱/۶	۳۳۷.۹۴۳	اردبیل
۰/۰	۰/۹	۲۰/۴	۳۷.۹۴۴	۰/۹	۱۸۶.۱۱۴	سمنان
۰/۰	۱/۷	۲۰/۰	۷۰.۳۷۶	۱/۷	۳۵۲.۲۷۶	قزوین
۰/۰	۱/۴	۱۹/۶	۶۰.۸۱۱	۱/۵	۳۰۹.۷۴۶	یزد
۰/۲	۴/۲	۱۹/۳	۱۷۹.۵۱۳	۴/۴	۹۳۱.۰۰۲	مازندران
۰/۳	۴/۹	۱۸/۸	۲۰۸.۳۲۷	۵/۲	۱.۱۱۰.۱۱۶	خوزستان
۰/۵	۵/۴	۱۸/۲	۲۲۶.۴۰۹	۵/۹	۱.۲۴۶.۶۹۸	فارس
۰/۱	۰/۵	۱۶/۴	۲۲.۱۰۵	۰/۶	۱۳۵.۱۹۸	ایلام
۰/۵	۵/۳	۱۵/۵	۲۲۵.۷۷۹	۶/۹	۱.۴۵۴.۱۳۲	اصفهان
۰/۳	۰/۹	۱۵/۱	۳۷.۰۴۳	۱/۲	۲۴۶.۱۱۸	بوشهر
۰/۱	۱/۵	۱۵/۰	۶۴.۸۹۵	۳/۴	۷۱۹.۳۸۳	البرز
۰/۹	۰/۶	۸/۰	۲۵.۷۰۸	۱/۵	۳۲۰.۹۷۴	قم
۰/۱/۳	۶/۳	۷/۱	۲۶۶.۷۵۷	۱۷/۶	۳.۷۳۱.۳۷۵	تهران

جدول ۷- نسبت و سهم خانوارهای کم‌درآمد به تفکیک استان - ۱۳۹۶

۱۳۹۶	تعداد خانوار	سهم	تعداد خانوار کم درآمد	نسبت خانوارهای کم درآمد	سهم خانوارهای کم درآمد	تفاوت سهم از خانوارهای کم درآمد با سهم از تعداد کل خانوارها
کل کشور	۲۴,۸۶۴,۹۱۸	۱۰۰	۴,۹۷۲,۷۹۹	۲۰/۱۰	۱۰۰	-
سیستان و بلوچستان	۷۳۸,۷۵۵	۳/۰	۴۱۲,۱۹۲	۵۵/۸	۸/۳	۱/۱
خراسان جنوبی	۲۳۰,۱۵۵	۰/۹	۱۰۰,۲۳۵	۴۳/۶	۲/۰	۰/۹
خراسان شمالی	۲۵۳,۳۳۷	۱/۰	۹۳,۷۷۰	۳۷/۰	۱/۹	۱/۴
گلستان	۵۶۰,۳۷۳	۲/۳	۱۸۱,۲۷۰	۳۲/۳	۳/۶	۲/۴
کرمان	۹۶۱,۲۵۰	۳/۹	۳۰۹,۵۸۸	۳۲/۲	۶/۲	۱/۸
گیلان	۸۷۱,۱۲۹	۳/۵	۲۶۱,۳۱۵	۳۰/۰	۵/۳	۰/۹
کردستان	۴۸۹,۱۷۶	۲/۰	۱۴۳,۷۵۷	۲۹/۴	۲/۹	۰/۶
اردبیل	۳۸۵,۶۰۲	۱/۶	۱۰۷,۴۷۹	۲۷/۹	۲/۲	۰/۸
لرستان	۵۱۵,۲۹۱	۲/۱	۱۴۲,۶۱۰	۲۷/۷	۲/۹	۰/۶
قزوین	۴۰۹,۱۷۷	۱/۶	۱۰۹,۳۸۷	۲۶/۷	۲/۲	۰/۳
کهگیلویه و بویراحمد	۱۹۳,۷۵۱	۰/۸	۵۱,۶۳۵	۲۶/۷	۱/۰	۰/۴
زنجان	۳۲۷,۲۶۳	۱/۳	۸۷,۰۷۱	۲۶/۶	۱/۸	۰/۲
ایلام	۱۶۴,۲۲۱	۰/۷	۴۲,۷۷۵	۲۶/۰	۰/۹	۰/۶
همدان	۵۳۸,۴۳۵	۲/۲	۱۳۹,۸۰۱	۲۶/۰	۲/۸	۰/۵
هرمزگان	۵۱۵,۰۷۵	۲/۱	۱۲۷,۷۰۷	۲۴/۸	۲/۶	۰/۸
آذربایجان غربی	۹۵۶,۴۸۷	۳/۸	۲۳۰,۰۶۱	۲۴/۱	۴/۶	۰/۳
مرکزی	۴۶۲,۸۵۹	۱/۹	۱۰۹,۶۰۶	۲۳/۷	۲/۲	۱/۴
خراسان رضوی	۱,۹۹۶,۷۹۰	۸/۰	۴۶۸,۴۳۵	۲۳/۵	۹/۴	۰/۲
چهارمحال و بختیاری	۲۷۸,۶۹۹	۱/۱	۶۵,۲۲۱	۲۳/۴	۱/۳	۰/۳
کرمانشاه	۵۷۹,۴۰۳	۲/۳	۱۳۲,۲۵۶	۲۲/۸	۲/۷	۰/۴
آذربایجان شرقی	۱,۲۵۱,۳۸۳	۵/۰	۲۷۱,۰۱۷	۲۱/۷	۵/۴	-۰/۴
خوزستان	۱,۳۱۱,۱۹۷	۵/۳	۲۴۱,۷۳۳	۱۸/۴	۴/۹	-۰/۱
سمنان	۲۲۲,۶۴۳	۰/۹	۴۱,۰۳۷	۱۸/۴	۰/۸	-۰/۵
فارس	۱,۴۸۹,۰۸۰	۶/۰	۲۷۱,۳۴۸	۱۸/۲	۵/۵	-۰/۸
مازندران	۱,۱۱۹,۲۵۹	۴/۵	۱۸۳,۵۰۳	۱۶/۴	۳/۷	-۰/۳
بوشهر	۳۳۹,۶۳۲	۱/۴	۵۳,۱۴۴	۱۵/۶	۱/۱	-۰/۵
یزد	۳۵۰,۶۲۴	۱/۴	۴۳,۱۳۲	۱۲/۳	۰/۹	-۲/۸
اصفهان	۱,۶۳۹,۴۷۴	۶/۶	۱۸۸,۴۱۷	۱۱/۵	۳/۸	-۰/۹
قم	۴۰۰,۱۶۴	۱/۶	۳۲,۹۵۴	۸/۲	۰/۷	-۲/۲
البرز	۸۸۷,۳۹۱	۳/۶	۶۸,۶۴۴	۷/۷	۱/۴	-۱۲/۵
تهران	۴,۴۲۶,۸۴۳	۱۷/۸	۲۶۱,۶۹۸	۵/۹	۵/۳	-۰/۲

جدول ۸ - نسبت و سهم خانوارهای کم درآمد به تفکیک استان - ۱۳۹۷

۱۳۹۷	تعداد خانوار	سهم	تعداد خانوار کم درآمد	نسبت خانوارهای کم درآمد	سهم خانوارهای کم درآمد	تفاوت سهم از خانوارهای کم درآمد با سهم از تعداد کل خانوارها
کل کشور	۲۵,۱۸۳,۵۵۷	۱۰۰	۵,۰۳۵,۸۹۷	۲۰/۰	۱۰۰	-
سیستان و بلوچستان	۷۴۷,۳۹۵	۳/۰	۴۹۸,۰۹۳	۵۷/۴	۸/۵	۵/۵
خراسان شمالی	۲۶۳,۸۸۲	۱/۰	۴۲۴,۸۳۸	۳۹/۹	۲/۱	۱/۰
خراسان جنوبی	۲۳۳,۵۴۲	۰/۹	۳۶۷,۴۰۷	۳۷/۷	۱/۷	۰/۸
کرمان	۹۷۷,۷۴۹	۳/۹	۳۸۳,۸۶۸	۳۵/۴	۶/۹	۳/۰
کردستان	۴۹۱,۴۲۱	۲/۰	۲۵۵,۸۹۸	۳۳/۷	۳/۳	۱/۳
آذربایجان غربی	۸۷۳,۷۷۲	۳/۹	۱۸۷,۴۲۰	۲۹/۶	۵/۷	۱/۹
لرستان	۱۶۶,۸۳۹	۲/۱	۲۹۵,۹۷۰	۲۸/۹	۳/۰	۰/۹
ایلام	۵۷۵,۴۵۴	۰/۷	۱۹۵,۶۰۶	۲۸/۶	۰/۹	۰/۳
گلستان	۵۲۵,۴۱۴	۲/۳	۱۷۱,۵۷۳	۲۸/۲	۳/۲	۰/۹
گیلان	۹۷۳,۸۵۹	۳/۵	۱۶۶,۴۹۷	۲۸/۱	۴/۹	۱/۴
چهارمحال و بختیاری	۵۵۴,۵۵۱	۱/۱	۱۸۵,۱۲۲	۲۷/۷	۱/۵	۰/۴
کرمانشاه	۵۹۶,۵۴۷	۲/۴	۱۶۹,۵۸۳	۲۷/۵	۳/۳	۰/۹
اردبیل	۳۳۴,۵۹۹	۱/۶	۱۴۸,۸۹۸	۲۷/۰	۲/۱	۰/۵
هرمزگان	۲۸۱,۰۴۸	۲/۱	۱۳۸,۷۳۹	۲۶/۶	۲/۸	۰/۷
همدان	۳۹۱,۰۲۹	۲/۲	۲۱۰,۰۰۱	۲۶/۶	۲/۹	۰/۷
کهگیلویه و بویراحمد	۵۲۴,۲۳۷	۰/۸	۱۶۳,۱۲۸	۲۶/۲	۱/۰	۰/۲
زنجان	۱۹۳,۹۴۱	۱/۳	۱۲۷,۶۸۱	۲۶/۰	۱/۷	۰/۴
مرکزی	۴۶۹,۷۸۲	۱/۹	۱۰۶,۴۶۲	۲۵/۸	۲/۴	۰/۵
خراسان رضوی	۴۱۳,۳۶۵	۸/۰	۹۵,۲۶۴	۲۱/۲	۸/۵	۰/۴
قزوین	۲,۰۲۱,۱۴۷	۱/۶	۹۷,۰۰۵	۲۱/۰	۱/۷	۰/۱
سمنان	۲۲۶,۴۱۲	۰/۹	۷۷,۴۰۴	۲۰/۱	۰/۹	۰/۰
آذربایجان شرقی	۱,۲۶۴,۲۵۴	۵/۰	۸۳,۸۸۰	۱۸/۴	۴/۷	۰/۳
بوشهر	۱,۳۴۴,۳۳۸	۱/۴	۷۹,۴۸۱	۱۸/۲	۱/۲	۰/۱
خوزستان	۳۴۵,۲۸۱	۵/۳	۷۶,۲۰۴	۱۷/۸	۴/۷	۰/۶
فارس	۱,۱۲۳,۸۰۱	۵/۹	۷۴,۵۰۵	۱۵/۵	۴/۶	۰/۳
مازندران	۱,۴۹۵,۶۱۲	۴/۵	۵۵,۷۶۹	۱۵/۱	۳/۴	۰/۱
اصفهان	۱,۶۶۲,۵۴۴	۶/۶	۵۰,۴۳۰	۱۳/۵	۴/۶	۰/۲
یزد	۳۵۷,۰۴۰	۱/۴	۳۷,۵۹۱	۱۲/۳	۰/۹	۰/۵
قم	۴۰۳,۹۹۲	۱/۶	۳۰,۵۵۴	۱۰/۴	۰/۸	۰/۸
البرز	۸۹۸,۴۹۰	۳/۶	۳۴,۱۸۳	۶/۳	۱/۱	۰/۴
تهران	۴,۴۵۲,۲۲۰	۱۷/۷	۳۶,۸۴۳	۵/۶	۴/۹	۰/۲

جدول ۹ - نسبت و سهم خانوارهای کم‌درآمد به تفکیک استان - ۱۳۹۸

تفاوت سهم از خانوارهای کم درآمد با سهم از تعداد کل خانوارها	سهم خانوارهای کم‌درآمد	نسبت خانوارهای کم‌درآمد	تعداد خانوار کم درآمد	سهم	تعداد خانوار	۱۳۹۸
-	۱۰۰	۲۰/۰	۵,۱۳۶,۵۰۴	۱۰۰	۲۵,۶۸۵,۵۷۷	کل کشور
۵/۶	۸/۶	۵۷/۲	۴۴۱,۲۳۲	۳/۰	۷۷۱,۳۳۶	سیستان و بلوچستان
۱/۰	۲/۱	۴۰/۰	۱۰۷,۴۶۴	۱/۰	۲۶۸,۳۷۷	خراسان شمالی
۰/۸	۱/۸	۳۸/۳	۹۱,۳۲۶	۰/۹	۲۳۸,۵۱۰	خراسان جنوبی
۲/۹	۶/۸	۳۴/۷	۳۴۷,۰۲۴	۳/۹	۱,۰۰۰,۳۳۴	کرمان
۱/۱	۳/۲	۳۰/۷	۱۶۳,۸۳۵	۲/۱	۵۳۳,۴۹۸	لرستان
۱/۲	۳/۵	۳۰/۶	۱۸۰,۰۲۵	۲/۳	۵۸۸,۵۱۸	گلستان
۱/۰	۳/۰	۳۰/۴	۱۵۲,۵۷۱	۲/۰	۵۰۱,۳۵۵	کردستان
۱/۰	۳/۴	۲۸/۷	۱۷۳,۹۲۰	۲/۴	۶۰۵,۶۵۰	کرمانشاه
۰/۹	۳/۰	۲۸/۶	۱۵۴,۹۵۸	۲/۱	۵۴۱,۶۵۴	هرمزگان
۰/۷	۲/۲	۲۸/۶	۱۱۳,۵۴۳	۱/۵	۳۹۷,۴۱۷	اردبیل
۰/۳	۰/۹	۲۸/۱	۴۷,۹۳۸	۰/۷	۱۷۰,۵۷۹	ایلام
۱/۳	۴/۷	۲۷/۶	۲۴۳,۹۱۸	۳/۴	۸۸۳,۴۸۹	گیلان
۰/۳	۱/۰	۲۷/۰	۵۳,۵۷۶	۰/۸	۱۹۸,۴۸۴	کهگیلویه و بویراحمد
۰/۷	۲/۹	۲۶/۷	۱۵۰,۱۶۰	۲/۲	۵۶۱,۸۳۷	همدان
۰/۴	۱/۵	۲۶/۴	۷۵,۵۵۴	۱/۱	۲۸۶,۵۲۲	چهارمحال و بختیاری
۰/۵	۲/۴	۲۵/۷	۱۲۲,۱۵۹	۱/۹	۴۷۶,۲۰۲	مرکزی
۰/۳	۱/۷	۲۵/۰	۸۵,۳۴۷	۱/۳	۳۴۰,۹۷۰	زنجان
۱/۸	۹/۸	۲۴/۵	۵۰,۵۹۰۵	۸/۰	۲,۰۶۴,۰۶۴	خراسان رضوی
۰/۶	۵/۶	۲۲/۵	۲۸۹,۳۰۰	۵/۰	۱,۲۸۴,۴۰۲	آذربایجان شرقی
۰/۲	۱/۸	۲۲/۵	۹۴,۶۶۴	۱/۶	۴۲۰,۷۱۵	قزوین
۰/۰	۱/۴	۲۰/۷	۷۴,۰۳۴	۱/۴	۳۵۸,۱۸۳	بوشهر
۰/۱	۵/۲	۱۹/۵	۲۶۸,۴۵۰	۵/۴	۱,۳۷۶,۵۰۹	خوزستان
۰/۲	۳/۷	۱۸/۹	۱۸۷,۷۸۳	۳/۹	۹۹۳,۵۴۶	آذربایجان غربی
۰/۹	۵/۱	۱۷/۱	۲۶۱,۲۴۹	۵/۹	۱,۵۲۴,۳۳۰	فارس
۰/۲	۰/۸	۱۶/۶	۳۸,۶۱۲	۰/۹	۲۳۲,۰۵۳	سمنان
۰/۱	۳/۴	۱۵/۱	۱۷۳,۱۶۴	۴/۵	۱,۰۴۳,۳۴۱	مازندران
۰/۴	۴/۱	۱۲/۶	۲۱۲,۶۶۰	۶/۶	۱,۶۸۹,۲۵۹	اصفهان
۰/۶	۰/۹	۱۲/۰	۴۳,۹۰۴	۱/۴	۳۶۵,۳۹۵	یزد
۰/۸	۰/۸	۹/۷	۴۰,۳۷۴	۱/۶	۴۱۴,۳۶۵	قم
۰/۲	۱/۴	۷/۷	۷۰,۴۴۵	۳/۶	۹۲۰,۱۱۲	البرز
۰/۴	۳/۴	۳/۸	۱۷۳,۴۶۷	۱۷/۷	۴,۵۳۳,۵۷۱	تهران

جدول ۱۰- نسبت خانوارهای کم درآمد در سال ۱۳۹۸ در مقایسه با مهاجرفرستی استان‌ها

استان	وارد شده	خارج شده	خالص مهاجرت	وارد شده به استان تهران	نسبت خانوارهای کم درآمد
تهران	۵۱۶,۹۳۲	۳۵۰,۶۳۲	۱۶۶,۲۹۰	-	۳/۸
البرز	۲۰۷,۶۶۹	۱۰۳,۴۳۷	۱۰۴,۲۳۲	۵۰,۸۲۹	۷/۷
قم	۶۳,۸۶۱	۴۱,۶۰۸	۲۲,۲۵۳	۱۲,۱۰۴	۹/۷
یزد	۶۰,۲۸۱	۲۳,۵۳۵	۳۶,۷۴۶	۴,۴۶۶	۱۲/۰
اصفهان	۱۲۷,۹۰۳	۱۰۳,۱۴۰	۲۴,۷۶۳	۲۷,۵۲۴	۱۲/۶
مازندران	۶۹,۷۱۴	۵۹,۰۶۳	۱۰,۶۵۱	۲۱,۷۸۳	۱۵/۱
سمنان	۵۳,۲۶۸	۲۲,۶۲۲	۳۰,۶۴۶	۷,۷۰۲	۱۶/۶
فارس	۷۲,۷۴۵	۹۲,۹۳۴	-۲۰,۱۸۹	۱۲,۷۰۷	۱۷/۱
آذربایجان غربی	۳۴,۸۰۹	۴۸,۳۰۹	-۱۳,۵۰۰	۱۱,۸۸۶	۱۸/۹
خوزستان	۵۳,۶۳۲	۱۳۵,۴۹۱	-۸۱,۸۵۹	۲۲,۵۹۰	۱۹/۵
بوشهر	۴۳,۷۰۵	۳۰,۸۸۵	۱۲,۸۲۰	۳,۴۳۱	۲۰/۷
قزوین	۳۶,۰۱۰	۳۴,۹۱۸	۱,۰۹۲	۱۱,۹۴۸	۲۲/۵
آذربایجان شرقی	۴۸,۹۰۸	۶۷,۹۶۸	-۱۹,۰۶۰	۲۶,۵۸۰	۲۲/۵
خراسان رضوی	۱۱۲,۰۲۷	۱۰۷,۷۸۶	۴,۲۴۱	۳۳,۳۰۳	۲۴/۵
زنجان	۲۳,۹۶۰	۳۰,۴۹۳	-۶,۵۳۳	۱۰,۸۰۳	۲۵/۰
چهارمحال و بختیاری	۱۷,۵۷۷	۳۸,۸۴۴	-۲۱,۲۶۷	۲,۶۷۶	۲۶/۴
همدان	۳۹,۲۱۸	۷۱,۶۳۶	-۳۲,۴۱۸	۳۳,۶۰۸	۲۶/۷
کهگیلویه و بویراحمد	۱۳,۹۳۰	۲۶,۱۲۳	-۱۲,۱۹۳	۲,۱۰۱	۲۷/۰
مرکزی	۴۴,۵۷۰	۵۰,۱۲۶	-۵,۵۵۶	۲۳,۸۴۱	۲۵/۷
گیلان	۷۴,۸۹۱	۶۱,۵۵۵	۱۳,۳۳۶	۲۴,۳۴۸	۲۷/۶
ایلام	۱۱,۷۹۵	۲۳,۰۶۶	-۱۱,۲۷۱	۸,۴۹۴	۲۸/۱
اردبیل	۲۴,۳۸۴	۴۴,۶۲۵	-۲۰,۲۴۱	۲۱,۵۵۱	۲۸/۶
هرمزگان	۶۵,۵۹۹	۴۷,۵۵۲	۱۸,۰۴۷	۷,۳۴۱	۲۸/۶
کرمانشاه	۴۲,۶۲۵	۷۷,۵۵۳	-۳۴,۹۲۸	۲۸,۴۰۳	۲۸/۷
کردستان	۳۷,۷۸۹	۴۹,۶۱۸	-۱۱,۸۲۹	۱۶,۳۷۷	۳۰/۴
گلستان	۳۳,۶۹۹	۵۱,۸۴۸	-۱۸,۱۴۹	۲۰,۱۹۰	۳۰/۶
لرستان	۲۷,۳۵۰	۹۱,۴۷۲	-۶۴,۱۲۲	۴۱,۰۲۸	۳۰/۷
کرمان	۲۶,۴۷۷	۴۸,۲۱۷	-۲۱,۷۴۰	۶,۷۸۲	۳۴/۷
خراسان جنوبی	۲۸,۷۸۷	۳۱,۲۶۰	-۲,۴۷۳	۳,۹۱۳	۳۸/۳
خراسان شمالی	۲۱,۵۴۸	۳۷,۰۱۱	-۱۵,۴۶۳	۱۱,۷۱۰	۴۰/۰
سیستان و بلوچستان	۲۷,۳۰۱	۵۹,۶۲۷	-۳۲,۳۲۶	۵,۵۶۸	۵۷/۲

جدول ۱۱- مقایسه نسبت خانوارهای کم‌درآمد با محصول ناخالص داخلی به تفکیک استان (۱۳۹۸)

استان	جمعیت (هزار نفر)	محصول ناخالص داخلی (میلیون ریال)	محصول ناخالص داخلی سرانه (میلیون ریال)	نسبت خانوارهای کم‌درآمد (درصد)
بوشهر	۱۲۳۰	۲,۱۷۵,۸۷۱,۳۵۳	۱,۷۶۹	۲۰/۷
خوزستان	۴۸۸۵	۵,۱۶۹,۹۵۸,۳۷۵	۱,۰۵۸	۱۹/۵
کهگیلویه و بویراحمد	۷۴۴	۶۵۳,۲۹۳,۰۳۷	۸۷۸	۲۷/۰
ایلام	۵۹۷	۴۲۷,۲۴۷,۳۷۸	۷۱۶	۲۸/۱
یزد	۱۲۱۳	۶۵۴,۸۳۴,۱۹۶	۵۴۰	۱۲/۰
تهران	۱۳۸۰۷	۷,۴۲۲,۴۸۵,۷۴۲	۵۳۸	۳/۸
مرکزی	۱۴۶۷	۷۱۴,۹۱۳,۱۶۲	۴۸۷	۲۵/۷
قزوین	۱۳۲۲	۵۱۵,۴۰۰,۷۸۷	۳۹۰	۲۲/۵
سمنان	۷۵۰	۲۸۶,۹۱۹,۱۸۸	۳۸۳	۱۶/۶
هرمزگان	۱۹۰۲	۷۲۲,۰۶۵,۰۲۷	۳۸۰	۲۸/۶
اصفهان	۵۲۹۲	۱,۹۶۲,۳۴۵,۷۹۱	۳۷۱	۱۲/۶
البرز	۲۸۶۵	۹۴۰,۶۶۷,۳۵۲	۳۲۸	۷/۷
مازندران	۳۳۶۵	۱,۰۹۲,۰۲۵,۴۳۲	۳۲۵	۱۵/۱
کرمان	۳۲۹۹	۱,۰۳۹,۸۲۳,۰۶۰	۳۱۵	۳۴/۷
فارس	۵۰۰۶	۱,۵۱۷,۱۷۰,۶۴۷	۳۰۳	۱۷/۱
زنجان	۱۰۹۵	۳۲۵,۰۸۵,۰۶۲	۲۹۷	۲۵/۰
آذربایجان شرقی	۴۰۱۸	۱,۱۹۰,۰۰۲,۶۳۷	۲۹۶	۲۲/۵
گیلان	۲۵۶۲	۷۲۵,۱۸۶,۵۹۴	۲۸۳	۲۷/۶
کرمانشاه	۱۹۸۹	۵۵۰,۵۳۸,۸۳۳	۲۷۷	۲۸/۷
همدان	۱۷۷۱	۴۶۷,۳۸۸,۳۲۶	۲۶۴	۲۶/۷
خراسان رضوی	۶۷۶۸	۱,۶۷۷,۹۲۹,۱۹۶	۲۴۸	۲۴/۵
اردبیل	۱۲۹۷	۳۱۸,۱۷۸,۰۰۰	۲۴۵	۲۸/۶
قم	۱۳۷۳	۳۲۵,۲۷۱,۱۴۶	۲۳۷	۹/۷
خراسان شمالی	۸۰۹	۱۹۱,۵۲۴,۸۱۱	۲۳۷	۴۰/۰
چهارمحال و بختیاری	۹۷۹	۲۱۴,۸۸۵,۸۸۳	۲۱۹	۲۶/۴
لرستان	۱۷۹۳	۳۹۰,۹۱۷,۵۱۷	۲۱۸	۳۰/۷
آذربایجان غربی	۳۳۹۸	۶۹۷,۱۵۴,۹۸۶	۲۰۵	۱۸/۹
گلستان	۱۹۵۱	۳۸۵,۵۴۰,۷۰۴	۱۹۸	۳۰/۶
کردستان	۱۶۵۸	۳۱۱,۳۲۰,۰۵۸	۱۸۸	۳۰/۴
خراسان جنوبی	۸۹۲	۱۵۷,۳۲۴,۵۴۸	۱۷۶	۲۸/۳
سیستان و بلوچستان	۲۹۷۸	۴۷۸,۰۷۵,۳۰۸	۱۶۱	۵۷/۲

علیرضا زاهدیان

دانشجوی دکتری آمار

تهران، خیابان فاطمی، روبروی هتل لاله، ساختمان شماره ۳ وزارت تعاون، کار و رفاه اجتماعی.

رایانشانی: arzahedian51@gmail.com