

بررسی طول مدت بیکاری، علل ترک شغل و ماندگاری در بازار کار ایران

هما طاهری‌پور* و نرگس کربلایی

مرکز آمار و اطلاعات راهبردی وزارت تعاون، کار و رفاه اجتماعی

چکیده. با صنعتی شدن جوامع، موضوع اشتغال نیز با تغییر و تحول مواجه شد. به ویژه برای زنان با افزایش سطح تحصیلات، تمایل آنان به انجام مشاغلی که در گذشته در انحصار مردان بوده، گرایش پیدا کرده‌اند تا همپای مردان به فعالیت‌های اجتماعی بپردازند. مردان نیز به دلیل مسئولیت‌های خانوادگی و وظیفه امرار معاش خانواده سعی دارند تا هرچه سریع‌تر وارد بازار کار شوند. طول مدت بیکاری یکی از شاخص‌های کلیدی بازار کار است که هر چه میزان آن بیشتر باشد، تبعات اجتماعی و اقتصادی آن نیز حادتر خواهد بود. در این مقاله سعی شده تا ضمن بررسی طول مدت بیکاری (کوتاه‌مدت و بلندمدت) و دلایل ترک شغل بیکاران قبلاً شاغل در مقایسه بین دو گروه مردان و زنان، به مطالعه مدت اشتغال و میزان ماندگاری آنان در بازار کار طی سال‌های ۹۹-۱۳۸۴ پرداخته شود. نتایج حاکی از آن است که در پانزده سال اخیر طول مدت بیکاری بین مردان و زنان متفاوت بوده است. به‌طور متوسط بیش از ۳۰ درصد مردان و نزدیک ۵۰ درصد زنان بیش از یکسال در انتظار یافتن شغل مانده‌اند. در گروه مردان طی سال‌های ۱۳۸۴ تا ۱۳۹۹، «موقتی بودن کار» اولین عامل مؤثر در ترک شغل (به استثنای سال ۱۳۸۶) و در گروه زنان از سال ۱۳۹۱ تا ۱۳۹۸، «پایین بودن درآمد» همواره مؤثرترین عامل در ترک شغل بوده است. همچنین طی سال‌های ۱۳۹۶ تا ۱۳۹۸ الگوی سابقه شغلی و به تعبیری ماندگاری در بازار کار، برای مردان و زنان کمی متفاوت بوده، به طوری که هرچه طول مدت اشتغال افزایش می‌یابد، نقش زنان در بازار کار کم‌رنگ‌تر می‌شود.

*نویسنده‌ی عهده‌دار مکاتبات

دریافت: ۱۴۰۱/۵/۱۹، پذیرش: ۱۴۰۱/۷/۱۷.

واژگان کلیدی: اشتغال، بیکاری بلندمدت، بیکاری کوتاه‌مدت، طول مدت بیکاری، طول مدت اشتغال، علت ترک شغل.

۱- مقدمه

بیکاری موضوعی است که فی‌نفسه دارای تبعات اجتماعی و اقتصادی نامطلوبی است، ولی در این میان، بیکاری بلندمدت (بیکاری بیش از یکسال) از اهمیت دوچندانی برخوردار است، مواردی مانند کاهش اشتغال‌پذیری فرد کارجو، ناامیدی و دل‌سردی از یافتن شغل، اجبار یا تمایل به ادامه تحصیل و متعاقباً سختگیری در انتخاب شغل متناسب با شأن اجتماعی، مستهلک شدن سرمایه انسانی و عدم بهره‌وری نیروی کار، تأخیر در تشکیل خانواده، فرزندآوری، بروز مشکلات در تأمین معاش، بزهکاری، مهاجرت به خارج از کشور با رویای یافتن شغل و زندگی ایده‌آل و تبعات روحی از جمله آثاری است که بیکاری به همراه دارد.

طول مدت بیکاری یکی از شاخص‌های کلیدی بازار کار است که هرچه میزان آن بیشتر باشد، تبعات اجتماعی و اقتصادی آن نیز حادث‌تر خواهد بود. در سوی مقابل طول مدت اشتغال نیز شاخص دیگری است که می‌تواند بیانگر ماندگاری افراد در بازار کار باشد. در این مقاله سعی شده تا براساس داده‌های نتایج طرح آمارگیری نیروی کار طی سال‌های ۱۳۸۴ الی ۱۳۹۹ مرکز آمار ایران ضمن بررسی طول مدت بیکاری و دلایل ترک شغل افراد بیکار قبلاً شاغل در دو گروه مردان و زنان به مطالعه طول مدت اشتغال و میزان ماندگاری آنان در بازار کار پرداخته شود. مطابق با تصمیم مرکز آمار ایران، در این مقاله نیز به ناچار آمار مربوط به سال‌های ۱۳۹۸ و ۱۳۹۹ مربوط به جمعیت ۱۵ ساله و بیشتر و سایر سال‌ها مربوط به جمعیت ۱۰ ساله و بیشتر است.

۲- بیان مسئله

موضوع اشتغال و بیکاری از موضوعات مهم و اساسی کشور بوده به گونه‌ای که در سال‌های اخیر به یکی از دغدغه‌های مسئولین، سیاست‌گذاران و برنامه‌ریزان کشور تبدیل شده است. از این رو رسیدن به راهکاری جهت ایجاد فرصت‌های شغلی مناسب و به

دنبال آن کاهش بیکاری و به ویژه کاهش طول مدت بیکاری از اهمیت ویژه‌ای برخوردار است.

به نظر می‌رسد مردان اغلب به دلیل تشکیل خانواده و لزوم تأمین هزینه‌های زندگی، تمایل به ورود هرچه سریع‌تر به بازار کار را دارند. از سوی دیگر در سال‌های اخیر، عرضه نیروی کار زنان نیز افزایش یافته است که در این میان زنان تحصیل‌کرده سهم بالایی را به خود اختصاص داده‌اند، اما با توجه به تغییر نگرش جامعه در ورود زنان به بازار کار، اغلب زنان جویای کار ممکن است به دلیل عدم مسئولیت در تأمین مخارج زندگی، ترجیح بدهند تا دیرتر وارد بازار کار شده ولی در صورت ورود به بازار کار در شغلی که با معیارها و ایده‌آل‌های ذهنی آنان از جمله دستیابی به استقلال مالی و امنیت شغلی نزدیک است، مشغول فعالیت شوند و یا در صورت عدم یافتن شغل مناسب، تصمیم به خودداری از جست‌وجوی کار نموده و اصلاً وارد بازار کار نشوند و به جمعیت غیرفعال بپیوندند.

در مقابل این نکته را نباید از نظر دور داشت که الگوی مشارکت مردان و زنان در بازار کار نیز ممکن است متفاوت باشد. زیرا زنان پس از ورود به بازار کار ممکن است الگوی مشارکت‌شان تحت تأثیر تغییرات زندگی مانند تاهل، فرزندآوری، مسئولیت‌های خانوادگی و ... تغییر کند، در حالی که مردان تمایل به مشارکت پیوسته در بازار کار داشته باشند. هدف از انجام این مطالعه، بررسی طول مدت بیکاری در گروه مردان و زنان، علت ترک شغل و میزان ماندگاری آنان در بازار کار است.

مقاله حاضر درصدد است به سؤالات زیر پاسخ دهد:

- آیا مدت زمان انتظار برای یافتن شغل در مردان در مقایسه با زنان از الگوی یکسانی تبعیت می‌کند؟
- دلایل ترک شغل مردان و زنان چیست؟
- مدت حضور مردان و زنان در بازار کار به چه میزان است؟

۳- ادبیات نظری و پژوهشی

سه دسته از نظریات راجع به بیکاری به‌طور کلی شامل موارد زیر است:

۱. کینزین‌ها استدلال می‌کنند که علت عمده بیکاری مربوط به مشکلات بخش تقاضا است و چنان‌چه دولت سیاست‌های افزایش تقاضا را اتخاذ نماید، نرخ بیکاری کاهش خواهد یافت [۳].
 ۲. کلاسیک‌ها و نئوکلاسیک‌ها استدلال می‌کنند که به دلیل کامل بودن بازارها بیکاری نمی‌تواند به صورت اجباری وجود داشته باشد و معتقدند اگر بازارها بدون دخالت دولت و آزادانه بتوانند فعالیت کنند، از طریق کاهش دستمزدها بیکاری پدید نخواهد آمد [۳].
 ۳. بنیادگراها معتقدند بیکاری واکنش یک اقتصاد پویا به تغییرات تکنیکی است و تغییرات تکنولوژیکی باعث پدید آمدن بیکاری می‌شود [۳].
- در نظریه عمومی لوئیس فی رانیس، دسترسی مستمر به شمار زیاد کارگر به شکل منظم از ضروریات سیستم تلقی می‌شود. از این روی، بسیج هر چه بیشتر زنان برای بازارهای کار امری گریزناپذیر خواهد بود. صاحبان صنعت و سرمایه‌داران می‌توانستند نیروی کار زنان را در دوره‌های افول اقتصادی به دلیل پذیرش نقش‌ها و وظایف دوگانه، شامل خانه‌داری و شغل بیرون از خانه، به راحتی اخراج کنند و هر زمان که به نیروی کار آنان نیاز بود با تدابیر مختلف آنان را دوباره جذب بازار کار سازند. برخی رویکردهای انسان‌گرایانه در نظریات نئوکلاسیک، به‌ویژه در حوزه نیروی کار زنان، مانند حمایت از کارآفرینان، در دهه اخیر مطرح شده است، که هدف اصلی آن استفاده از نوآوری‌ها برای ارتقا و نجات نظام سرمایه‌داری از رکود و از بازایستادن چرخ‌های تولید بوده است و توسعه وضعیت نیروی کار انسانی و به ویژه زنان، در این جهت شکل گرفته است [۳].
- نظریه‌های نئوکلاسیک، برای تشریح تفاوت‌های جنسیتی و این‌که چرا درآمد حاصل از کار زنان کمتر از مردان است، به متغیرهایی همچون مسئولیت خانوادگی، نیروی جسمانی، آموزش عمومی، آموزش فنی، ساعت‌های کار، غیبت از کار، جابه‌جایی در کار و چگونگی تأثیر این متغیرها در بهره‌وری نیروی کار و عرضه آن می‌پردازند [۳].
- رویکرد اقتصاددانان جدید این است که خانواده منابع (وقت و پول) خود را به روش عقلایی بین افراد خود تقسیم می‌کند و این امر سبب می‌شود زنان سرمایه‌های مادی و انسانی کمتری در سنین پایین دریافت کنند. بر اساس این نظریه، زنان در مقایسه با مردان سرمایه انسانی کمتری دارند و تخصیص بهینه منابع ایجاب می‌کند که زنان به کار در منزل و مردان به کار در بازار بپردازند.

همچنین استدلال می‌کنند که برخی زنان برای ازدواج، حاملگی و پرورش کودکان شغل خود را ترک می‌کنند، در نتیجه، کارفرمایان تمایل چندانی به سرمایه‌گذاری در امر افزایش مهارت آنان ندارند. حتی ممکن است کارفرمایان به همین دلیل از استخدام زنان برای برخی شغل‌ها بپرهیزند، زیرا در صورت سرمایه‌گذاری برای نیروی کار زنان، ممکن است آنان پس از مدتی شغل خود را ترک کنند و کارفرما نتواند از سرمایه‌گذاری‌هایش بهره‌برداری کند و در نهایت بنگاه اقتصادی زیان بیند [۲].

از دلایل دیگر نئوکلاسیک‌ها برای فقدان تقاضای نیروی کار زنان، هزینه‌های تحمیل شده به بنگاه برای جذب کارگر زن است. در بسیاری کشورها قوانین حمایتی با ایجاد هزینه‌های برپایی مهد کودک و هزینه غیبت زنان و ... سبب می‌شوند که هزینه کارگر زن افزایش یافته، تقاضای کلی برای ایجاد فرصت شغلی کاهش یابد. در بحث عرضه نیروی کار زنان، نئوکلاسیک‌ها مایل‌اند در چارچوب تئوری رفتار عقلانی به حداکثر رساندن سود و مطلوبیت، بکوشند تا تفاوت عرضه نیروی کار دو جنس را تبیین کنند [۱].

رویکرد سرمایه انسانی به عدم جایگزینی کامل مردان و زنان در بازار کار باز می‌گردد. اگر چه ممکن است گروه‌بندی‌های هوشی و سطوح تحصیلات زنان و مردان مشابه باشد، بانوان سرمایه انسانی کمتری از تجربه‌های کاری کسب می‌کنند. این فرایند به این دلیل است که آنان در مقایسه با مردان سال‌های کمتری در نیروی کار صرف می‌کنند. از این‌روی، تفاوت‌های تولیدی بین زنان و مردان ظاهر می‌گردد و کیفیت کار این دو گروه متفاوت ارزیابی می‌شود و تفاوت‌های پرداختی منعکس‌کننده کیفیت کار زنان و مردان است [۳].

۴- تعاریف و مفاهیم و روش‌شناسی

طول مدت بیکاری: برابر مدت زمانی است که فرد، بیکار و در جستجوی کار است. طول مدت بیکاری یکی از شاخص‌های کلیدی بازار کار است. با استفاده از طول مدت بیکاری، می‌توان بیکاری را به دو دسته کوتاه‌مدت (کمتر از یکسال) و بلندمدت (بیش از یکسال) تقسیم نمود.

بیکار قبلاً شاغل: فرد قبلاً شاغلی که در طی دوره‌های زمانی مرجع، فاقد کار، در جستجوی کار و آماده برای کار باشد.

شغل اصلی: نوع کاری است که توسط فرد در طول زمان مرجع انجام می‌شود و یا انجام آن را به عهده دارد و بیشترین درآمد وی از محل آن شغل است.

ترک شغل: منظور قطع پیوند رسمی شغلی برای افراد مزد و حقوق‌بگیر و عدم تداوم کسب و کار برای افراد خود اشتغال است.

طول مدت اشتغال: مدت زمانی که فرد در شغل اصلی (مزد و حقوق‌بگیری یا خوداشتغالی) مشغول فعالیت است.

۵- روش بررسی و تحلیل

روش تحقیق در این بررسی براساس داده‌های طرح آمارگیری نیروی کار مرکز آمار ایران طی سال‌های ۹۹-۱۳۸۴ و به صورت توصیفی-تحلیلی بوده است.

۶- یافته‌ها

جدول ۱- جمعیت بیکار برحسب طول مدت بیکاری به تفکیک جنس سال‌های ۹۹-۱۳۸۴

شرح	جمع	بیکاری کوتاه‌مدت		بیکاری بلندمدت	
		۱ تا ۶ ماه	۷ تا ۱۲ ماه	۱۳ تا ۱۸ ماه	۱۹ ماه و بیشتر
مرد و زن	۲۶۷۴۸۶۶	۱۱۱۵۵۱۸	۵۶۳۹۵۱	۱۳۳۵۷۳	۸۶۱۶۰۸
۱۳۸۴ زن	۸۱۹۰۹۸	۲۴۱۴۰۹	۱۹۵۶۴۰	۴۱۱۲۵	۳۴۰۸۱۵
مرد	۱۸۵۵۷۶۸	۸۷۴۱۰۷	۳۶۸۳۱۱	۹۲۴۴۷	۵۲۰۷۹۳
مرد و زن	۲۶۴۲۶۴۸	۱۰۶۰۶۲۵	۵۷۰۰۲۰	۱۰۷۱۵۲	۹۰۴۰۵۲
۱۳۸۵ زن	۷۶۴۷۱۶	۱۸۷۳۵۷	۱۸۶۵۰۰	۳۷۵۵۲	۳۵۲۹۷۹
مرد	۱۸۷۷۹۳۱	۸۷۳۲۶۷	۳۸۳۵۲۰	۶۹۶۰۰	۵۵۱۰۷۳
مرد و زن	۲۴۸۶۲۳۸	۱۰۰۱۱۹۱	۵۱۶۵۶۲	۱۰۲۶۴۳	۸۶۵۶۴۰
۱۳۸۶ زن	۷۲۲۱۱۹	۱۷۹۳۸۲	۱۷۲۶۴۶	۳۸۰۵۵	۳۲۲۰۳۳
مرد	۱۷۶۴۱۱۸	۸۲۱۸۰۸	۳۴۳۹۱۵	۶۴۵۸۸	۵۲۳۶۰۷
مرد و زن	۲۳۹۲۱۷۹	۹۴۷۹۰۴	۴۹۸۹۱۶	۱۰۸۵۷۳	۸۳۶۶۲۷
۱۳۸۷ زن	۶۷۶۸۵۸	۱۷۲۲۲۸	۱۶۷۷۹۷	۳۴۳۳۸	۳۰۲۳۳۵
مرد	۱۷۱۵۳۲۱	۷۷۵۶۷۵	۳۳۱۱۱۹	۷۴۲۳۵	۵۳۴۲۹۱
مرد و زن	۲۸۳۹۹۷۱	۱۱۶۹۷۹۲	۶۰۱۶۵۱	۱۲۲۵۳۱	۹۴۵۹۳۶
۱۳۸۸ زن	۷۴۱۷۷۸	۲۱۱۲۵۹	۱۷۳۸۱۵	۳۱۵۲۶	۳۲۵۱۷۵
مرد	۲۰۹۸۱۹۳	۹۵۸۵۳۰	۴۲۷۸۳۵	۹۱۰۰۵	۶۲۰۷۶۰

ادامه جدول ۱- جمعیت بیکار برحسب طول مدت بیکاری به تفکیک جنس سال‌های ۹۹-۱۳۸۴

شرح	جمع	بیکاری کوتاه مدت			بیکاری بلندمدت	
		۱ تا ۶ ماه	۷ تا ۱۲ ماه	۱۳ تا ۱۸ ماه	۱۹ ماه و بیشتر	
مرد و زن	۳۲۱۸۳۲۹	۱۳۰۱۹۷۲	۶۶۳۷۲۴	۱۱۶۴۷۰	۱۱۳۶۱۶۱	
زن	۸۹۲۳۵۳	۲۳۷۲۰۷	۲۱۶۰۸۳	۳۳۳۶۷	۴۰۵۶۹۴	
مرد	۲۳۲۵۹۷۶	۱۰۶۴۷۶۴	۴۴۷۶۴۰	۸۳۱۰۳	۷۳۰۴۶۷	
مرد و زن	۲۸۷۷۶۰۸	۱۱۴۶۴۱۲	۶۲۱۰۲۸	۹۹۷۶۱	۱۰۱۰۴۰۵	
زن	۸۳۰۹۹۶	۲۱۸۷۱۶	۱۹۱۰۳۲	۳۰۷۷۶	۳۹۰۴۷۰	
مرد	۲۰۴۶۶۱۲	۹۲۷۶۹۵	۴۲۹۹۹۶	۶۸۹۸۴	۶۱۹۹۳۵	
مرد و زن	۲۸۴۸۲۳۷	۱۱۱۹۹۳۷	۶۲۵۴۱۰	۱۱۹۷۷۱	۹۸۳۱۱۶	
زن	۸۴۳۹۰۸	۲۱۲۵۴۶	۲۲۱۴۲۷	۴۳۴۱۸	۳۶۶۵۱۵	
مرد	۲۰۰۴۲۲۸	۹۰۷۳۸۹	۴۰۳۹۸۳	۷۶۳۵۲	۶۱۶۶۰۱	
مرد و زن	۲۴۸۸۳۷۲	۸۱۷۶۷۹	۵۸۰۲۳۶	۱۱۲۷۸۰	۹۷۷۴۸۲	
زن	۷۷۴۸۲۸	۱۵۰۸۰۱	۱۹۹۶۱۹	۳۷۸۷۰	۳۸۶۴۴۱	
مرد	۱۷۱۳۵۴۳	۶۶۶۸۷۷	۳۸۰۶۱۷	۷۴۹۱۰	۵۹۱۰۴۱	
مرد و زن	۲۵۱۴۱۶۶	۸۹۶۳۰۱	۵۴۴۸۲۲	۱۲۰۸۷۶	۹۵۱۷۷۶	
زن	۷۵۹۵۲۷	۱۴۸۵۵۴	۱۸۴۶۷۳	۴۵۴۶۵	۳۸۰۴۹۸	
مرد	۱۷۵۴۶۳۸	۷۴۷۷۴۷	۳۶۰۱۴۹	۷۵۴۱۰	۵۷۱۲۷۸	
مرد و زن	۲۷۲۹۰۹۲	۱۰۵۰۹۰۹	۶۲۹۸۳۶	۱۲۱۸۴۵	۹۲۶۲۸۳	
زن	۸۳۴۹۷۰	۱۹۱۱۵۴	۲۰۵۳۵۵	۴۱۴۴۸	۳۹۷۰۱۲	
مرد	۱۸۹۴۱۲۲	۸۵۹۷۵۳	۴۲۴۴۸۱	۸۰۳۹۷	۵۲۹۲۷۱	
مرد و زن	۳۲۰۳۳۹۸	۱۲۰۷۳۱۷	۷۵۳۰۵۸	۱۶۳۴۶۸	۱۰۷۹۵۲۹	
زن	۱۰۱۱۸۳۰	۲۲۳۵۴۴	۲۴۳۱۰۵	۶۳۷۹۳	۴۸۱۳۸۶	
مرد	۲۱۹۱۵۶۸	۹۸۳۷۷۲	۵۰۹۹۵۳	۹۹۶۷۴	۵۹۸۱۴۳	
مرد و زن	۳۲۱۰۲۰۶	۱۲۱۴۱۲۱	۷۲۶۶۶۹	۱۵۱۲۷۵	۱۱۱۷۹۰۸	
زن	۱۰۳۷۵۱۶	۲۴۳۹۷۶	۲۵۶۷۹۲	۵۷۶۰۷	۴۷۹۱۳۸	
مرد	۲۱۷۲۶۸۹	۹۷۰۱۴۴	۴۶۹۸۷۷	۹۳۶۶۷	۶۳۸۷۶۹	
مرد و زن	۳۲۶۰۷۹۶	۱۲۸۲۰۷۷	۷۴۲۵۷۶	۱۵۱۰۰۸	۱۰۸۱۳۱۴	
زن	۱۰۱۰۵۲۷	۲۴۷۸۸۴	۲۵۵۶۳۶	۵۱۷۱۰	۴۵۴۹۳۲	
مرد	۲۲۵۰۲۶۸	۱۰۳۴۱۹۱	۴۸۶۹۳۹	۹۹۲۹۸	۶۲۶۳۸۲	
مرد و زن	۲۸۹۷۶۲۱	۱۱۱۸۸۱۳	۶۸۸۸۵۸	۱۲۶۷۰۸	۹۶۳۱۲۳	
زن	۹۱۸۷۱۵	۲۳۲۴۶۴	۲۴۷۰۳۱	۴۹۳۷۱	۳۸۹۸۱۳	
مرد	۱۹۷۸۹۰۶	۸۸۶۳۴۹	۴۴۱۸۲۷	۷۷۳۳۷	۵۷۳۳۱۰	
مرد و زن	۲۴۷۳۹۹۳	۱۰۳۸۷۲۷	۵۶۰۱۶۸	۱۰۱۱۲۵	۷۷۳۹۷۳	
زن	۶۷۸۳۹۹	۱۶۰۸۶۳	۱۶۴۳۹۴	۲۹۹۳۰	۳۲۳۲۱۲	
مرد	۱۷۹۵۵۹۴	۸۷۷۸۶۵	۳۹۵۷۷۴	۷۱۱۹۵	۴۵۰۷۶۱	

- بیکاری کمتر از یک ماه، در گزینه ۱ تا ۶ ماه لحاظ شده است.

- اختلاف در سرجمع، ناشی از برآورد است.

منبع: نتایج آمارگیری طرح نیروی کار مرکز آمار ایران

جدول ۲- سهم بیکاران برحسب طول مدت بیکاری - سال‌های ۹۹-۱۳۸۴

سال	جمع	بیکاری کوتاه مدت			بیکاری بلند مدت
		۱ تا ۶ ماه	۷ تا ۱۲ ماه	۱۳ تا ۱۸ ماه	۱۹ ماه و بیشتر
۱۳۸۴	۱۰۰/۰	۴۱/۷	۲۱/۱	۵/۰	۳۲/۲
۱۳۸۵	۱۰۰/۰	۴۰/۱	۲۱/۶	۴/۱	۳۴/۲
۱۳۸۶	۱۰۰/۰	۴۰/۳	۲۰/۸	۴/۱	۳۴/۸
۱۳۸۷	۱۰۰/۰	۳۹/۶	۲۰/۹	۴/۵	۳۵/۰
۱۳۸۸	۱۰۰/۰	۴۱/۲	۲۱/۲	۴/۳	۳۳/۳
۱۳۸۹	۱۰۰/۰	۴۰/۵	۲۰/۶	۳/۶	۳۵/۳
۱۳۹۰	۱۰۰/۰	۳۹/۸	۲۱/۶	۳/۵	۳۵/۱
۱۳۹۱	۱۰۰/۰	۳۹/۳	۲۲/۰	۴/۲	۳۴/۵
۱۳۹۲	۱۰۰/۰	۳۲/۹	۲۳/۳	۴/۵	۳۹/۳
۱۳۹۳	۱۰۰/۰	۳۵/۷	۲۱/۷	۴/۸	۳۷/۹
۱۳۹۴	۱۰۰/۰	۳۸/۵	۲۳/۱	۴/۵	۳۳/۹
۱۳۹۵	۱۰۰/۰	۳۷/۷	۲۳/۵	۵/۱	۳۳/۷
۱۳۹۶	۱۰۰/۰	۳۷/۸	۲۲/۶	۴/۷	۳۴/۸
۱۳۹۷	۱۰۰/۰	۳۹/۳	۲۲/۸	۴/۶	۳۳/۲
۱۳۹۸	۱۰۰/۰	۳۸/۶	۲۳/۸	۴/۴	۳۳/۲
۱۳۹۹	۱۰۰/۰	۴۲/۰	۲۲/۶	۴/۱	۳۱/۰

- بیکاری کمتر از یک ماه، در گزینه ۱ تا ۶ ماه لحاظ شده است.
منبع: نتایج آمارگیری طرح نیروی کار مرکز آمار ایران- سال‌های ۹۹-۱۳۸۴

سهم بیکاری بلندمدت در کشور (بیکاری بیش از یکسال) از ۳۷/۲ درصد در سال ۱۳۸۴ با شیب بسیار ملایمی رو به افزایش بوده و به ۳۹/۵ درصد در سال ۱۳۸۷ رسیده است. سپس از اندکی نوسانات افزایشی و کاهش‌ی برخوردار بوده، ولی در سال ۱۳۹۲ به بالاترین میزان با ۴۳/۸ درصد رسید و از سال ۱۳۹۶ مجدداً کاهش یافته و در سال ۱۳۹۹ به ۳۵/۱ درصد رسیده است.

جدول ۳- سهم بیکاران برحسب طول مدت بیکاری به تفکیک جنس سال‌های ۱۳۸۴-۹۹

سال	جمع	مرد				زن			
		بیکاری کوتاه‌مدت ۱ تا ۶ ماه	بیکاری بلندمدت ۷ تا ۱۲ ماه و بیشتر	جمع	بیکاری کوتاه‌مدت ۱ تا ۶ ماه	بیکاری بلندمدت ۷ تا ۱۲ ماه و بیشتر	جمع		
۱۳۸۴	۱۰۰/۰	۴۷/۱	۱۹/۸	۵/۰	۲۸/۱	۲۹/۵	۲۳/۹	۵/۰	۴۱/۶
۱۳۸۵	۱۰۰/۰	۴۶/۵	۲۰/۴	۳/۷	۲۹/۴	۲۴/۵	۲۴/۴	۴/۹	۴۶/۲
۱۳۸۶	۱۰۰/۰	۴۶/۶	۱۹/۵	۳/۷	۳۰/۲	۲۴/۸	۲۳/۹	۵/۳	۴۶/۰
۱۳۸۷	۱۰۰/۰	۴۵/۲	۱۹/۳	۴/۳	۳۱/۲	۲۵/۴	۲۴/۸	۵/۱	۴۴/۷
۱۳۸۸	۱۰۰/۰	۴۵/۷	۲۰/۴	۴/۳	۲۹/۶	۲۸/۵	۲۳/۴	۴/۳	۴۳/۸
۱۳۸۹	۱۰۰/۰	۴۵/۸	۱۹/۲	۳/۶	۳۱/۴	۲۶/۶	۲۴/۲	۳/۷	۴۵/۵
۱۳۹۰	۱۰۰/۰	۴۵/۳	۲۱/۰	۳/۴	۳۰/۳	۲۶/۳	۲۳/۰	۳/۷	۴۷/۰
۱۳۹۱	۱۰۰/۰	۴۵/۳	۲۰/۲	۳/۸	۳۰/۷	۲۵/۲	۲۶/۲	۵/۱	۴۳/۵
۱۳۹۲	۱۰۰/۰	۰/۳۹	۲۲/۲	۴/۴	۳۴/۴	۱۹/۴	۲۵/۸	۴/۹	۴۹/۹
۱۳۹۳	۱۰۰/۰	۴۲/۶	۲۰/۵	۴/۳	۳۲/۶	۱۹/۶	۲۴/۳	۶/۰	۵۰/۱
۱۳۹۴	۱۰۰/۰	۴۵/۴	۲۲/۴	۴/۲	۲۸/۰	۲۲/۹	۲۴/۶	۵/۰	۴۷/۵
۱۳۹۵	۱۰۰/۰	۴۴/۹	۲۳/۳	۴/۵	۲۷/۳	۲۲/۱	۲۴/۰	۶/۳	۴۷/۶
۱۳۹۶	۱۰۰/۰	۴۴/۷	۲۱/۶	۴/۳	۲۹/۴	۲۳/۵	۲۴/۷	۵/۶	۴۶/۲
۱۳۹۷	۱۰۰/۰	۴۶/۰	۲۱/۶	۴/۴	۲۸/۰	۲۴/۵	۲۵/۳	۵/۱	۴۵/۱
۱۳۹۸	۱۰۰/۰	۴۴/۸	۲۲/۳	۳/۹	۲۹/۰	۲۵/۳	۲۶/۹	۵/۴	۴۲/۴
۱۳۹۹	۱۰۰/۰	۴۸/۹	۲۲/۰	۴/۰	۲۵/۱	۲۳/۷	۲۴/۲	۴/۴	۴۷/۶

- بیکاری کمتر از یک ماه، در گزینه ۱ تا ۶ ماه لحاظ شده است.
منبع: نتایج آمارگیری طرح نیروی کار مرکز آمار ایران- سال‌های ۱۳۸۴-۹۹

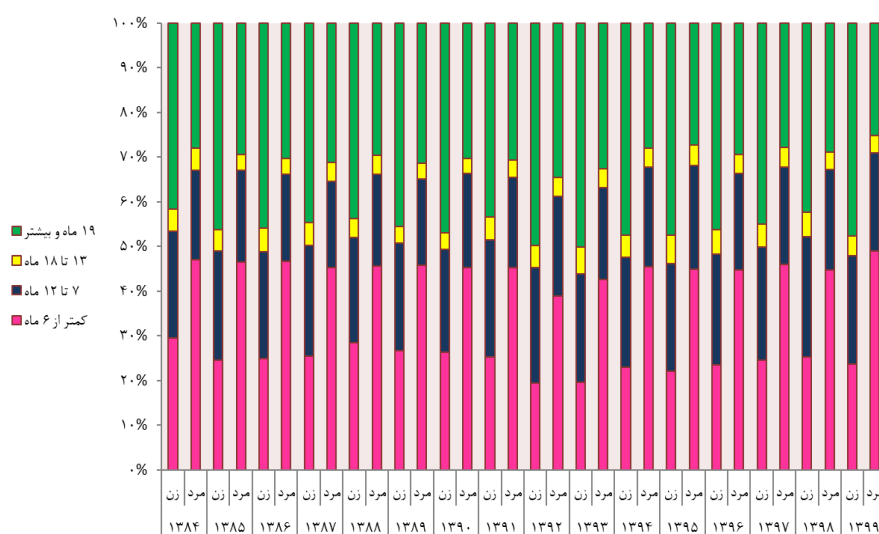
سهم مردان با بیکاری بلندمدت از سال ۱۳۸۴ تا سال ۱۳۹۲ تقریباً از روند یکسانی برخوردار بوده و به‌طور متوسط برابر ۳۴/۰ درصد بوده ولی در سال ۱۳۹۲ با شیب افزایشی به حدود ۳۹ درصد رسیده ولی مجدداً کاهش یافته و در سال ۱۳۹۹ به ۲۹/۱ درصد رسیده است.

سهم زنان با بیکاری بلندمدت از ۴۶/۶ درصد در سال ۱۳۸۴ به ۵۲/۰ درصد در سال ۱۳۹۹ رسیده است. البته بالاترین سهم بیکاری بلندمدت زنان مربوط به سال‌های ۱۳۹۲ (با ۵۴/۸ درصد) و ۱۳۹۳ (با ۵۶/۱ درصد) بوده است که به نظر می‌رسد بالا بودن سهم بیکاری بلندمدت زنان می‌تواند ناشی از نبود فرصت‌های شغلی برابر با مردان، افزایش

..... مجله‌ی بررسی‌های آمار رسمی ایران، سال ۳۱، شماره‌ی ۲، پاییز و زمستان ۱۳۹۹، صص ۵۸۱-۶۰۳.....

سطح تحصیلات زنان و بالا رفتن توقعات آنان در انتخاب شغل، موظف نبودن زنان در تأمین معاش خانواده و به تبع آن تمایل به یافتن شغل دلخواه و نیز اثر سیاست‌های حاکم در اولویت‌دهی به گزینش مردان باشد و در مقابل برای مردان این امر می‌تواند ناشی از مسئولیت آنان در تأمین مخارج زندگی و تمایل آنان به ورود یا بازگشت هر چه سریع‌تر به بازار کار (حتی چنانچه با معیارهای آنان به‌طور کامل سازگار نباشد) باشد. بررسی آمارها نیز موید همین مطلب است به گونه‌ای که در تمامی سال‌های ۱۳۸۴ تا ۱۳۹۹، زنان بیش از یک‌سال و نیم (۱۹ ماه و بیشتر) در انتظار یافتن شغل بوده‌اند.

طی سال‌های مورد بررسی، شکاف جنسیتی بین بیکارانی که طول مدت بیکاری آن‌ها یک تا شش ماه است، همواره بیشترین مقدار را داشته به گونه‌ای که انباشتگی تعداد بیکاران مرد طی دوره مذکور، فاصله قابل توجهی با مقدار مشابه زنان دارد که این امر می‌تواند تأکیدی بر گرایش مردان به یافتن سریع‌تر شغل نسبت به زنان باشد.



شکل ۱- سهم بیکاران برحسب طول مدت بیکاری به تفکیک جنس سال‌های ۱۳۸۴-۹۹

چنانچه در شکل ۱ نیز مشاهده می‌شود قریب به ۷۰ درصد مردان کمتر از یک‌سال و نزدیک ۵۰ درصد زنان بیش از یک‌سال و نیم در انتظار یافتن شغل می‌مانند. با توجه به تغییر نگرش جامعه در ورود زنان به بازار کار، به نظر می‌رسد زنان جویای کار به دو دسته تقسیم می‌شوند:

گروه اول در ابتدا با علاقه زیادی به جستجوی کار پرداخته و ممکن است پس از صرف زمان طولانی به شغل مناسب (از دیدگاه خود) دست یابند، اما پس از مدتی از بازار کار خارج می‌شوند که این امر می‌تواند ناشی از دلایل ارادی مانند عدم انطباق سابقه ذهنی شغل مورد نظر با آنچه در واقعیت مشاهده شده و به عبارت دیگر عدم برآورده شدن انتظارات آنان یا دلایلی غیر ارادی مانند تعطیلی محل کار، تعدیل نیرو، تغییر در شرایط خانوادگی و ابلاغ سیاست‌های حاکمیتی جدید و ... باشد.

گروه دوم زنان جویای کاری هستند که ممکن است پس از صرف زمان زیادی برای یافتن شغل، دچار بیکاری طولانی مدت شوند. این گروه در مقایسه با مردان، بیکاری طولانی‌تری را تجربه می‌نمایند که این امر می‌تواند ناشی از نوع نگرش متفاوت زنان و مردان در ورود به بازار کار باشد. به طوری که اغلب زنان به دلیل عدم مسئولیت در تأمین مخارج زندگی، ترجیح می‌دهند دیرتر وارد بازار کار شده ولی در صورت ورود به بازار کار در شغلی که با معیارها و ایده‌آل‌های ذهنی آنان از جمله دستیابی به استقلال مالی و امنیت شغلی نزدیک است، مشغول فعالیت شوند و یا در صورت عدم یافتن شغل مناسب خود تصمیم به خودداری از جست‌وجوی کار نموده و اصلاً وارد بازار کار نشوند و به جمعیت غیر فعال بپیوندند.

جدول ۴- سهم زنان شاغل بر حسب طول مدت اشتغال در شغل اصلی سال‌های ۹۹-۱۳۸۴

سال	جمع	کمتر از ۳ سال	۳ تا ۶ سال	۶ تا ۱۰ سال	۱۰ تا ۱۵ سال	کمتر از ۱۵ سال	۱۵ تا ۲۰ سال	کمتر از ۲۵ سال	۲۵ تا کمتر از ۳۰ سال	۳۰ سال و بیشتر
۱۳۸۴	۱۰۰٫۰	۲۴٫۷	۱۸٫۸	۱۲٫۵	۱۴٫۱	۸٫۶	۷٫۸	۴٫۶	۸٫۹	
۱۳۸۵	۱۰۰٫۰	۲۴٫۱	۱۹٫۰	۱۲٫۴	۱۳٫۴	۹٫۴	۸٫۶	۴٫۵	۸٫۷	
۱۳۸۶	۱۰۰٫۰	۲۳٫۴	۱۸٫۵	۱۲٫۱	۱۳٫۶	۹٫۵	۸٫۶	۴٫۷	۹٫۶	
۱۳۸۷	۱۰۰٫۰	۲۵٫۶	۱۸٫۶	۱۱٫۰	۱۲٫۵	۱۰٫۳	۸٫۵	۴٫۶	۸٫۷	
۱۳۸۸	۱۰۰٫۰	۲۸٫۳	۱۸٫۵	۱۲٫۱	۱۱٫۶	۹٫۴	۸٫۰	۳٫۷	۸٫۳	
۱۳۸۹	۱۰۰٫۰	۲۹٫۶	۱۷٫۳	۱۱٫۶	۱۱٫۸	۱۰٫۴	۸٫۶	۳٫۵	۷٫۳	
۱۳۹۰	۱۰۰٫۰	۲۷٫۲	۱۷٫۳	۱۲٫۳	۱۲٫۲	۹٫۸	۱۰٫۰	۴٫۰	۷٫۱	
۱۳۹۱	۱۰۰٫۰	۲۷٫۵	۱۸٫۴	۱۰٫۳	۱۲٫۵	۹٫۱	۱۰٫۴	۴٫۰	۷٫۸	
۱۳۹۲	۱۰۰٫۰	۲۶٫۸	۱۹٫۶	۱۲٫۴	۱۲٫۳	۸٫۹	۹٫۶	۴٫۲	۶٫۲	
۱۳۹۳	۱۰۰٫۰	۲۷٫۹	۱۹٫۱	۱۲٫۳	۱۲٫۴	۸٫۶	۹٫۷	۳٫۹	۶٫۱	
۱۳۹۴	۱۰۰٫۰	۲۷٫۵	۱۹٫۰	۱۲٫۴	۱۲٫۷	۸٫۸	۹٫۳	۴٫۵	۵٫۸	
۱۳۹۵	۱۰۰٫۰	۲۷٫۶	۱۸٫۸	۱۲٫۴	۱۳٫۴	۸٫۲	۹٫۲	۴٫۸	۵٫۷	
۱۳۹۶	۱۰۰٫۰	۲۸٫۸	۱۸٫۴	۱۲٫۶	۱۳٫۲	۸٫۵	۸٫۱	۵٫۰	۵٫۴	
۱۳۹۷	۱۰۰٫۰	۲۹٫۸	۱۸٫۹	۱۲٫۱	۱۳٫۵	۸٫۲	۷٫۳	۵٫۱	۵٫۱	
۱۳۹۸	۱۰۰٫۰	۲۹٫۷	۱۹٫۵	۱۲٫۰	۱۳٫۳	۸٫۸	۷٫۰	۵٫۰	۴٫۸	
۱۳۹۹	۱۰۰٫۰	۲۵٫۲	۱۹٫۸	۱۳٫۰	۱۴٫۵	۹٫۷	۷٫۹	۵٫۳	۴٫۶	

منبع: نتایج آمارگیری طرح نیروی کار مرکز آمار ایران- سال‌های ۹۹-۱۳۸۴

جدول ۵- سهم مردان شاغل بر حسب طول مدت اشتغال در شغل اصلی سال‌های ۹۹-۱۳۸۴

سال	جمع	کمتر از ۳ سال	۳ تا ۶ سال	۶ تا ۱۰ سال	۱۰ تا ۱۵ سال	کمتر از ۱۵ سال	۱۵ تا ۲۰ سال	کمتر از ۲۵ سال	۲۵ تا کمتر از ۳۰ سال	۳۰ سال و بیشتر
۱۳۸۴	۱۰۰٫۰	۲۸٫۱	۱۸٫۲	۱۱٫۶	۱۲٫۱	۸٫۲	۷٫۶	۴٫۶	۹٫۵	
۱۳۸۵	۱۰۰٫۰	۲۶٫۵	۱۸٫۶	۱۲٫۰	۱۲٫۰	۸٫۷	۷٫۸	۵٫۱	۹٫۳	
۱۳۸۶	۱۰۰٫۰	۲۵٫۷	۱۸٫۷	۱۲٫۲	۱۱٫۹	۹٫۰	۷٫۸	۵٫۳	۹٫۴	
۱۳۸۷	۱۰۰٫۰	۲۵٫۹	۱۸٫۰	۱۱٫۸	۱۲٫۴	۹٫۱	۸٫۵	۵٫۱	۹٫۲	
۱۳۸۸	۱۰۰٫۰	۲۶٫۶	۱۸٫۵	۱۲٫۴	۱۲٫۵	۹٫۰	۸٫۲	۴٫۶	۸٫۲	
۱۳۸۹	۱۰۰٫۰	۲۶٫۶	۱۸٫۳	۱۲٫۶	۱۲٫۳	۸٫۸	۸٫۳	۴٫۵	۸٫۵	
۱۳۹۰	۱۰۰٫۰	۲۴٫۵	۱۷٫۷	۱۲٫۹	۱۳٫۰	۹٫۱	۹٫۴	۴٫۹	۸٫۶	
۱۳۹۱	۱۰۰٫۰	۲۳٫۷	۱۸٫۱	۱۲٫۳	۱۳٫۵	۸٫۸	۹٫۳	۵٫۰	۹٫۳	
۱۳۹۲	۱۰۰٫۰	۲۱٫۸	۱۸٫۸	۱۳٫۷	۱۴٫۵	۹٫۵	۸٫۹	۴٫۶	۸٫۱	
۱۳۹۳	۱۰۰٫۰	۲۲٫۲	۱۸٫۴	۱۳٫۸	۱۴٫۶	۹٫۳	۹٫۰	۴٫۷	۸٫۰	
۱۳۹۴	۱۰۰٫۰	۲۱٫۵	۱۸٫۲	۱۳٫۷	۱۵٫۳	۹٫۵	۸٫۸	۴٫۹	۸٫۲	
۱۳۹۵	۱۰۰٫۰	۲۱٫۴	۱۷٫۸	۱۳٫۵	۱۵٫۳	۱۰٫۰	۸٫۷	۵٫۰	۸٫۲	
۱۳۹۶	۱۰۰٫۰	۲۲٫۲	۱۷٫۴	۱۳٫۳	۱۵٫۴	۱۰٫۲	۸٫۲	۵٫۰	۸٫۳	
۱۳۹۷	۱۰۰٫۰	۲۲٫۰	۱۷٫۴	۱۳٫۳	۱۵٫۶	۱۰٫۴	۸٫۳	۵٫۰	۷٫۸	
۱۳۹۸	۱۰۰٫۰	۲۲٫۰	۱۷٫۳	۱۳٫۴	۱۵٫۴	۱۰٫۸	۸٫۶	۴٫۹	۷٫۶	
۱۳۹۹	۱۰۰٫۰	۱۹٫۶	۱۶٫۳	۱۳٫۵	۱۶٫۶	۱۱٫۸	۹٫۴	۵٫۳	۷٫۴	

منبع: نتایج آمارگیری طرح نیروی کار مرکز آمار ایران- سال‌های ۹۹-۱۳۸۴

..... مجله‌ی بررسی‌های آمار رسمی ایران، سال ۳۱، شماره‌ی ۲، پاییز و زمستان ۱۳۹۹، صص ۵۸۱-۶۰۳.....

جدول ۶- سهم شاغلان به تفکیک جنس و سابقه شغلی سال‌های ۹۸-۱۳۹۶

شرح	جمع	کمتر از ۳ سال		۳ تا ۶ سال		۶ تا ۱۰ سال		۱۰ تا ۱۵ سال		۱۵ تا ۲۰ سال		۲۰ تا ۲۵ سال		۲۵ تا ۳۰ سال		۳۰ تا ۳۵ سال و بیشتر	
		۳ سال	۶ سال	۱۰ سال	۱۵ سال	۱۵ سال	۲۰ سال	۲۰ سال	۲۵ سال	۲۵ سال	۳۰ سال	۳۰ سال	۳۵ سال	۳۵ سال	۳۵ سال	بیشتر	
مرد و زن	۱۰۰٪	۸،۰۳	۱۰،۲	۱۱،۳	۱۶،۲	۱۴،۴	۱۳،۱	۹،۲	۷،۵	۱۰،۸	۱۰،۰	۶،۳	۴،۷	۴،۰	۱۱،۴	۱۰،۰	۱۰،۰
زن	۱۰۰٪	۱۸،۹	۱۷،۴	۱۳،۳	۱۵،۲	۱۰،۲	۱۰،۰	۶،۳	۴،۷	۴،۰	۱۱،۴	۱۰،۰	۶،۳	۴،۷	۴،۰	۱۱،۴	۱۰،۰
مرد	۱۰۰٪	۵،۶	۸،۶	۱۰،۹	۱۶،۴	۱۵،۲	۱۳،۸	۹،۸	۸،۲	۱۱،۴	۱۰،۰	۶،۳	۴،۷	۴،۰	۱۱،۴	۱۰،۰	۱۰،۰
مرد و زن	۱۰۰٪	۷،۷	۱۰،۲	۱۱،۱	۱۶،۴	۱۴،۹	۱۳،۰	۹،۳	۷،۴	۹،۸	۱۰،۰	۶،۳	۴،۷	۳،۸	۱۱،۴	۱۰،۰	۱۰،۰
زن	۱۰۰٪	۱۹،۶	۱۸،۰	۱۲،۹	۱۵،۸	۱۰،۷	۸،۹	۶،۷	۴،۵	۳،۸	۱۱،۴	۱۰،۰	۶،۳	۴،۷	۳،۸	۱۱،۴	۱۰،۰
مرد	۱۰۰٪	۵،۰	۸،۵	۱۰،۷	۱۶،۶	۱۵،۸	۱۳،۹	۹،۹	۸،۳	۱۱،۴	۱۰،۰	۶،۳	۴،۷	۳،۸	۱۱،۴	۱۰،۰	۱۰،۰
مرد و زن	۱۰۰٪	۷،۵	۱۰،۱	۱۰،۷	۱۵،۹	۱۵،۰	۱۳،۵	۹،۵	۷،۸	۱۰،۸	۱۰،۰	۶،۵	۴،۸	۳،۸	۱۱،۴	۱۰،۰	۱۰،۰
زن	۱۰۰٪	۱۸،۹	۱۸،۷	۱۳،۳	۱۵،۳	۱۱،۱	۸،۶	۶،۵	۴،۸	۳،۸	۱۱،۴	۱۰،۰	۶،۵	۴،۸	۳،۸	۱۱،۴	۱۰،۰
مرد	۱۰۰٪	۵،۱	۸،۳	۱۰،۱	۱۶،۰	۱۵،۸	۱۴،۵	۱۰،۱	۸،۶	۱۱،۴	۱۰،۰	۶،۵	۴،۸	۳،۸	۱۱،۴	۱۰،۰	۱۰،۰

منبع: محاسبات براساس داده‌های خام طرح نیروی کار مرکز آمار ایران انجام شده است.

بررسی‌ها طی سال‌های ۱۳۹۶ تا ۱۳۹۸ حاکی از آن است که الگوی سابقه شغلی و به تعبیری ماندگاری در بازار کار، برای مردان و زنان کمی متفاوت بوده به طوری که هر چه طول مدت اشتغال افزایش می‌یابد، نقش زنان در بازار کار کمرنگ‌تر می‌شود، به عبارت دیگر زنان با اشتیاق زیادی وارد عرصه فعالیت اقتصادی می‌شوند، ولی بسیار زودتر از مردان، از بازار کار خارج می‌شوند که دلیل آن را می‌توان به عوامل اجتماعی- اقتصادی از قبیل دستمزد کم، فقدان ثبات و امنیت شغلی، ازدواج، فرزندآوری و مراقبت از آنان، مسئولیت‌های خانوادگی، قوانین بازنشستگی پیش از موعد و ... مرتبط دانست. به عبارت دیگر، بیش از ۶۵ درصد زنان، به طور معمول تا ۱۵ سال بیشترین حضور را در بازار کار داشته و به فعالیت خود ادامه می‌دهند و به مرور حضور آنان در بازار کار کاهش می‌یابد، این در حالی است که بیش از ۶۰ درصد مردان بیش از ۱۵ سال در بازار کار باقی مانده و فعالیت می‌نمایند.

جدول ۷- سهم شاغلان به تفکیک جنس و سابقه شغلی (دهه سال‌های ۹۸-۱۳۹۶)

سال	جمع	مرد		
		دهه اول (کمتر از ۱۰ سال)	دهه دوم (۱۰ تا کمتر از ۲۰ سال)	دهه سوم (۲۰ تا دهه چهارم (۳۰ سال و بیشتر))
۱۳۹۶	۱۰۰	۲۵/۱	۳۱/۶	۱۹/۶
۱۳۹۷	۱۰۰	۲۴/۲	۳۲/۴	۱۹/۵
۱۳۹۸	۱۰۰	۲۳/۵	۳۱/۸	۲۰/۱

منبع: محاسبات براساس داده‌های خام طرح نیروی کار مرکز آمار ایران انجام شده است.

جدول ۸- سهم شاغلان به تفکیک جنس و سابقه شغلی (دهه سال‌های ۹۸-۱۳۹۶)

سال	جمع	زن		
		دهه اول (کمتر از ۱۰ سال)	دهه دوم (۱۰ تا کمتر از ۲۰ سال)	دهه سوم (۲۰ تا دهه چهارم (۳۰ سال و بیشتر))
۱۳۹۶	۱۰۰	۴۹/۶	۲۵/۴	۸/۷
۱۳۹۷	۱۰۰	۵۰/۵	۲۶/۵	۷/۴
۱۳۹۸	۱۰۰	۵۰/۹	۲۶/۴	۷/۶

جدول ۹- سهم شاغلان به تفکیک جنس و سابقه شغلی (دهه سال‌های ۹۸-۱۳۹۶)

سال	جمع	مرد					زن				
		دهه اول (کمتر از ۱۰ سال)	دهه دوم (۱۰ تا کمتر از ۲۰ سال)	دهه سوم (۲۰ تا کمتر از ۳۰ سال)	دهه چهارم (۳۰ سال و بیشتر)	جمع	دهه اول (کمتر از ۱۰ سال)	دهه دوم (۱۰ تا کمتر از ۲۰ سال)	دهه سوم (۲۰ تا کمتر از ۳۰ سال)	دهه چهارم (۳۰ سال و بیشتر)	جمع
۱۳۹۶	۱۰۰	۲۵/۱	۳۱/۶	۲۳/۶	۱۹/۶	۱۰۰	۴۹/۶	۲۵/۴	۱۶/۳	۸/۷	
۱۳۹۷	۱۰۰	۲۴/۲	۳۲/۴	۲۳/۸	۱۹/۵	۱۰۰	۵۰/۵	۲۶/۵	۱۵/۶	۷/۴	
۱۳۹۸	۱۰۰	۲۳/۵	۳۱/۸	۲۴/۶	۲۰/۱	۱۰۰	۵۰/۹	۲۶/۴	۱۵/۱	۷/۶	

جدول ۱۰- میانگین سابقه شغلی شاغلین- سال‌های ۹۸-۱۳۹۶

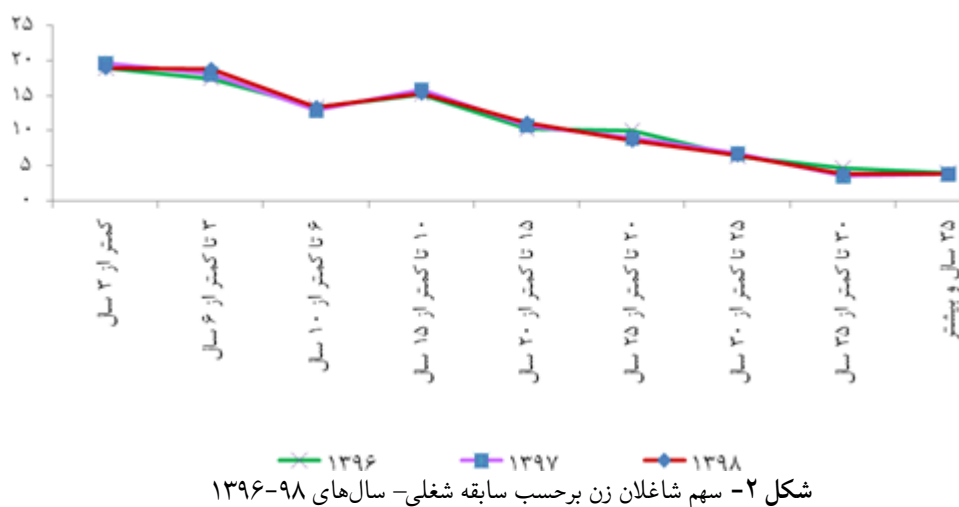
سال	مرد	زن
۱۳۹۶	۳۲/۱	۲۳/۱
۱۳۹۷	۳۲/۹	۲۳/۹
۱۳۹۸	۳۳/۱	۲۴/۱

منبع: محاسبات جداول ۸ تا ۱۰ براساس داده‌های خام طرح نیروی کار مرکز آمار ایران انجام شده است.

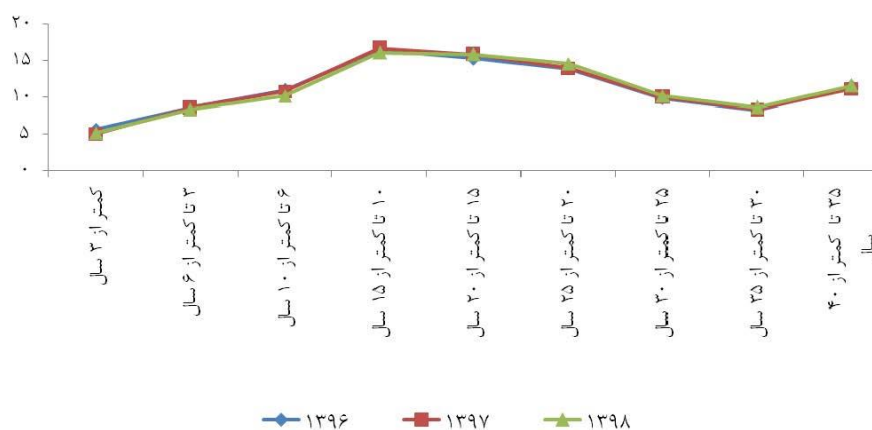
..... مجله‌ی بررسی‌های آمار رسمی ایران، سال ۳۱، شماره‌ی ۲، پاییز و زمستان ۱۳۹۹، صص ۵۸۱-۶۰۳.....

به نظر می‌رسد با توجه به آنکه در بخش عمومی امکان اشتغال حداکثر تا ۳۵ سال وجود دارد، از این رو وجود شاغلان با سابقه شغلی ۳۵ سال و بیشتر می‌تواند اغلب مربوط به شاغلان بخش خصوصی به ویژه کارفرمایان، کارکنان مستقل و یا کارکنان فامیلی بدون مزد باشد. گرچه اشتغال شاغلان بخش عمومی بعد از ۳۵ سال در بخش خصوصی نیز دور از انتظار نیست.

با توجه به جداول فوق چنین برمی‌آید که اشتغال مردان باثبات‌تر از زنان است. زنان با اشتیاق زیادی وارد عرصه فعالیت اقتصادی می‌شوند، ولی علی‌رغم مدت انتظار طولانی جهت یافتن شغل، بسیار زودتر از مردان، از بازار کار خارج می‌شوند. اغلب مردان به‌طور معمول از زمان ورود به بازار کار تا هنگام بازنشستگی به‌صورت پیوسته در بازار کار باقی می‌مانند، در صورتی که زنان پس از ورود به بازار کار ممکن است مشارکتی ناپیوسته و منقطع داشته و الگوی مشارکت‌شان تحت تأثیر تحولات زندگی (ازدواج، فرزندآوری و ...) تغییر نماید.



شکل ۲- سهم شاغلان زن برحسب سابقه شغلی - سال‌های ۹۸-۱۳۹۶



شکل ۳- سهم شاغلان مرد برحسب سابقه شغلی- سال‌های ۹۸-۱۳۹۶

علت ترک شغل

بررسی علل ترک شغل بیکاران قبلاً شاغل در گروه مردان و زنان طی سال‌های ۱۳۸۴ تا ۱۳۹۹ حاکی از آن است که:

در گروه مردان «موقتی بودن کار» (به طور متوسط با ۲۵ درصد) اولین عامل مؤثر در ترک شغل (به استثنای سال ۱۳۸۶) بوده است که می‌تواند نشان از تمایل مردان به داشتن مشاغل با ثبات، پایدار و دارای امنیت شغلی باشد. «به پایان رسیدن دوره خدمت» به استثنای سال ۱۳۹۷ دومین عامل ترک شغل مردان بوده است که البته اگر از این عامل به علت ماهیت آن برای مردان صرف نظر کنیم، (به طور متوسط با ۱۴ درصد) «اخراج یا تعدیل نیرو» (به طور متوسط با ۱۲ درصد) از جمله مهمترین عوامل ذکر شده جهت ترک شغل بوده‌اند. از این رو به نظر می‌رسد، مردان با داشتن دغدغه اقتصادی، به پایداری و امنیت شغلی اهمیت بیشتری می‌دهند.

در گروه زنان دو عامل نسبت به بقیه عوامل در ترک شغل شاغلان و افزایش بیکاری این گروه نقش و تأثیر بیشتری داشته‌اند. از سال ۱۳۹۱ تا ۱۳۹۹ عامل «پایین بودن درآمد» مؤثرترین عامل در ترک شغل زنان شاغل بوده است. گرچه در سال‌های قبل از آن نیز این موضوع به عنوان عامل اول یا دوم ترک شغل زنان به شمار می‌رود. از این رو به نظر می‌رسد با تغییر الگوی مشارکت اجتماعی زنان و به دلیل اخذ مدارج تحصیلی دانشگاهی،

انگیزه آنان از ورود به بازار کار، علاوه بر بدست آوردن موقعیت‌های اجتماعی، استقلال مالی، انتخاب شغل با درآمد بالا و ارتقا سطح رفاه، مطالبه دستمزد یکسان با مردان در شرایط برابر و یا کسب درآمد متناسب با تخصص و تحصیلات، عدم پذیرش در تبعیض درآمدی (ترجیح کارفرمایان در به‌کارگیری زنان به عنوان نیروی کار ارزان قیمت) باشد. البته در این میان از وجود زنان سرپرست خانوار و نقش آنان در تأمین معاش خانواده‌شان نیز نباید غافل شد.

این در حالی است که در سال‌های ۱۳۸۵ و ۱۳۸۶ و ۱۳۸۹ عامل «موقتی بودن کار» دومین علت عمده ترک شغل زنان بوده است و نکته قابل تأمل آن است که از سال ۱۳۹۴ به بعد، «اخراج یا تعدیل نیرو» (به‌طور متوسط با ۱۹ درصد) به‌عنوان دومین عامل، سبب خروج زنان شاغل از بازار کار شده است که شاید مرتبط با رکود اقتصادی و تعطیلی بنگاه‌ها و به تبع آن ترجیح کارفرمایان به حفظ مردان به سبب وظیفه آنان در تأمین معاش خانواده و به اجبار اخراج یا تعدیل زنان باشد.

از میان عوامل برشمرده به نظر می‌رسد موضوع «درآمد پایین» ممکن است تا حدی به اختیار افراد بوده که با ترک شغل، درصدد یافتن شغل بهتر با درآمد بالاتر و یا نشانگر پایین بودن سطح دستمزدها و عدم تناسب آن با نرخ تورم سالانه باشد، ولی عواملی مانند «موقتی بودن کار» و به ویژه «اخراج یا تعدیل نیرو» جز عواملی هستند که از حیثه اختیار فرد خارج بوده و به ویژه مردان به ناچار شغل خود را از دست داده‌اند.

جدول ۱۱- سهم بیکاران قبلاً شاغل به تفکیک جنس و علت ترک شغل سال‌های ۹۹-۱۳۸۴

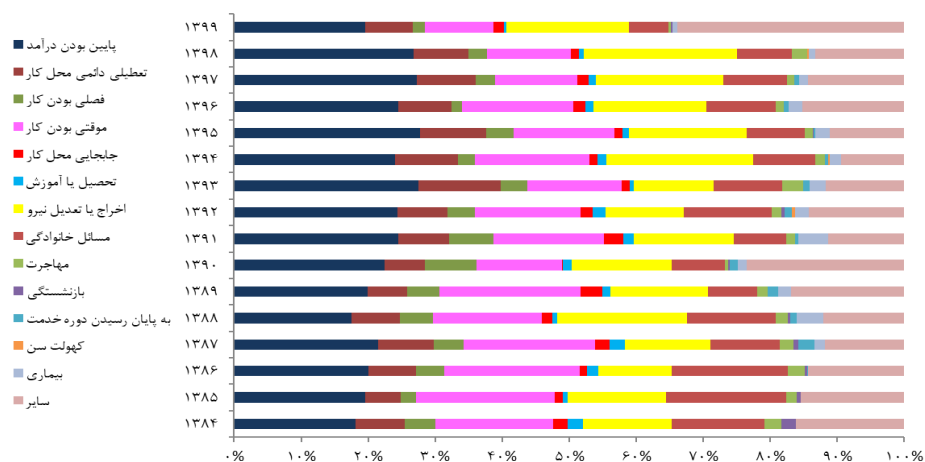
شرح	جمع	پایین بودن درآمد	تعطیلی دائمی محل کار	فصلی بودن کار	موقتی بودن کار	جابجایی محل کار	تحصیل یا آموزش
۱۳۸۴ زن	۱۰۰/۰	۱۸/۲	۷/۳	۴/۶	۱۷/۶	۲/۱	۲/۳
مرد	۱۰۰/۰	۱۲/۲	۵/۳	۶/۷	۲۰/۳	۰/۴	۰/۶
۱۳۸۵ زن	۱۰۰/۰	۱۹/۵	۵/۳	۲/۳	۲۰/۷	۱/۲	۰/۷
مرد	۱۰۰/۰	۱۱/۹	۵/۳	۷/۶	۲۱/۶	۰/۴	۰/۴
۱۳۸۶ زن	۱۰۰/۰	۲۰/۱	۷/۱	۴/۳	۲۰/۳	۱/۱	۱/۷
مرد	۱۰۰/۰	۱۱/۸	۴/۷	۶/۹	۲۱/۰	۰/۵	۰/۵
۱۳۸۷ زن	۱۰۰/۰	۲۱/۷	۸/۵	۴/۶	۱۹/۸	۲/۴	۲/۵
مرد	۱۰۰/۰	۱۳/۰	۵/۰	۵/۸	۲۲/۷	۰/۶	۰/۴
۱۳۸۸ زن	۱۰۰/۰	۱۷/۷	۷/۳	۴/۹	۱۶/۳	۱/۷	۰/۸
مرد	۱۰۰/۰	۱۳/۲	۶/۷	۶/۰	۲۵/۸	۰/۴	۰/۶
۱۳۸۹ زن	۱۰۰/۰	۲۰/۰	۶/۱	۵/۱	۲۱/۱	۳/۴	۱/۴
مرد	۱۰۰/۰	۱۴/۱	۵/۴	۵/۷	۲۵/۸	۰/۵	۰/۷
۱۳۹۰ زن	۱۰۰/۰	۲۲/۵	۶/۲	۷/۸	۱۲/۸	۰/۳	۱/۵
مرد	۱۰۰/۰	۱۳/۸	۶/۹	۶/۴	۲۴/۵	۰/۵	۰/۵
۱۳۹۱ زن	۱۰۰/۰	۲۴/۵	۷/۷	۶/۶	۱۶/۵	۲/۹	۱/۶
مرد	۱۰۰/۰	۱۲/۱	۶/۵	۶/۲	۲۳/۸	۰/۳	۰/۸
۱۳۹۲ زن	۱۰۰/۰	۲۴/۵	۷/۶	۴/۲	۱۵/۷	۱/۹	۲/۱
مرد	۱۰۰/۰	۱۵/۱	۶/۱	۷/۰	۲۵/۷	۰/۶	۰/۳
۱۳۹۳ زن	۱۰۰/۰	۲۷/۶	۱۲/۳	۴/۱	۱۴/۱	۱/۳	۰/۷
مرد	۱۰۰/۰	۱۳/۲	۶/۳	۶/۹	۲۷/۶	۰/۵	۰/۴
۱۳۹۴ زن	۱۰۰/۰	۲۴/۰	۹/۵	۲/۶	۱۷/۲	۱/۱	۱/۵
مرد	۱۰۰/۰	۱۴/۴	۶/۴	۷/۱	۲۹/۲	۰/۵	۰/۳
۱۳۹۵ زن	۱۰۰/۰	۲۷/۷	۱۰/۰	۴/۱	۱۵/۱	۱/۳	۰/۹
مرد	۱۰۰/۰	۱۳/۱	۶/۸	۷/۰	۲۷/۱	۰/۳	۰/۲
۱۳۹۶ زن	۱۰۰/۰	۲۴/۵	۸/۰	۱/۶	۱۶/۷	۱/۹	۱/۲
مرد	۱۰۰/۰	۱۵/۰	۶/۹	۵/۷	۲۶/۲	۰/۴	۰/۲
۱۳۹۷ زن	۱۰۰/۰	۲۷/۴	۸/۸	۳/۰	۱۲/۳	۱/۸	۱/۲
مرد	۱۰۰/۰	۱۵/۱	۷/۵	۵/۴	۲۴/۳	۰/۴	۰/۲
۱۳۹۸ زن	۱۰۰/۰	۲۶/۱	۷/۹	۲/۷	۱۲/۴	۱/۱	۱/۰
مرد	۱۰۰/۰	۱۴/۹	۶/۴	۶/۲	۲۳/۵	۰/۳	۰/۴
۱۳۹۹ زن	۱۰۰/۰	۱۹/۶	۷/۱	۱/۸	۱۰/۲	۱/۶	۰/۳
مرد	۱۰۰/۰	۱۱/۳	۵/۴	۴/۹	۲۴/۱	۰/۲	۰/۱

منبع: نتایج آمارگیری طرح نیروی کار مرکز آمار ایران- سال‌های ۹۹-۱۳۸۴

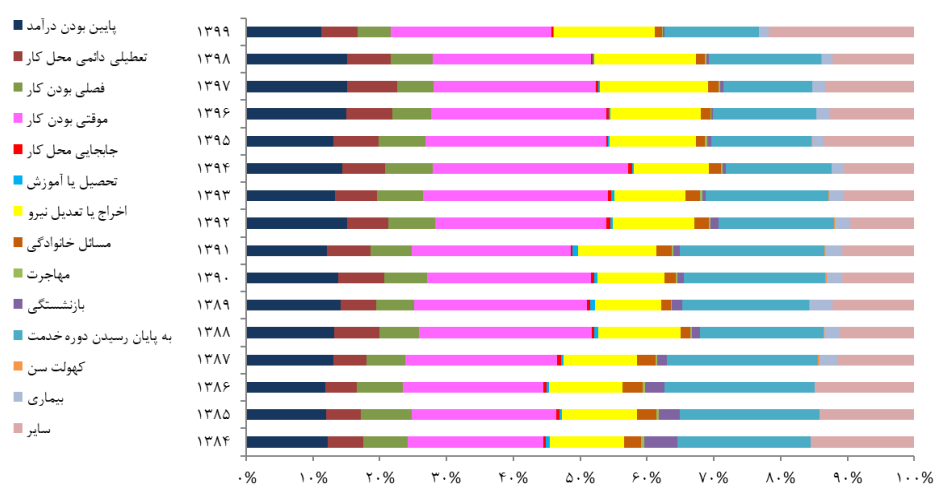
دنباله جدول ۱۱- سهم بیکاران قبلاً شاغل به تفکیک جنس و علت ترک شغل سال‌های ۹۹-۱۳۸۴

شرح	اخراج یا تعدیل نیرو	مسائل خانوادگی	مهاجرت	بازنشستگی	به پایان رسیدن دوره خدمت	کهنوت سن	بیماری	سایر
۱۳۸۴	زن	۱۳۳	۱۳۸	۲۶	۲۱	۰/۰	-	۱۶۱
	مرد	۱۱۱	۲۵	۰/۵	۴۹	-	-	۱۵۵
۱۳۸۵	زن	۱۴۷	۱۷۹	۱۶	۰/۶	۰/۰	-	۱۵۵
	مرد	۱۱۳	۲۸	۰/۴	۳۱	-	-	۱۴۳
۱۳۸۶	زن	۱۰۹	۱۷۴	۲۵	۰/۴	۰/۰	-	۱۴۲
	مرد	۱۱۰	۳۰	۰/۴	۲۸	-	-	۱۴۹
۱۳۸۷	زن	۱۲۹	۱۰۶	۲۳	۰/۹	۰/۰	۱/۷	۱۲۱
	مرد	۱۱۰	۲۷	۰/۳	۱۴	۰/۲	۲/۷	۱۱۵
۱۳۸۸	زن	۱۹۵	۱۳۲	۱۹	۰/۴	۰/۰	۴/۰	۱۲۲
	مرد	۱۲۲	۱۵	۰/۳	۱۲	۰/۲	۲/۲	۱۱۲
۱۳۸۹	زن	۱۴۶	۷۶	۱۶	۰/۰	۰/۰	۲/۲	۱۶۹
	مرد	۹۹	۱۵	۰/۱	۱۶	۰/۲	۳/۴	۱۲۲
۱۳۹۰	زن	۱۴۹	۸۱	۰/۶	۰/۳	۰/۰	۱/۵	۲۳۵
	مرد	۱۰۰	۱۷	۰/۲	۱۰	۰/۲	۲/۳	۱۰۸
۱۳۹۱	زن	۱۵۱	۷۹	۱۳	۰/۰	۰/۰	۴/۵	۱۱۴
	مرد	۱۱۸	۲۳	۰/۲	۱۰	۰/۱	۲/۶	۱۰۷
۱۳۹۲	زن	۱۱۷	۱۳۳	۱۵	۰/۶	۰/۰	۲/۱	۱۴۳
	مرد	۱۲۲	۲۱	۰/۳	۱۲	۰/۱	۲/۳	۹۶
۱۳۹۳	زن	۱۲۱	۱۰۳	۳۲	۰/۰	۰/۰	۲/۶	۱۱۷
	مرد	۱۰۶	۲۲	۰/۴	۰/۵	۰/۱	۲/۲	۱۰۵
۱۳۹۴	زن	۲۱۹	۹۳	۱۵	۰/۱	۰/۰	۱/۷	۹۴
	مرد	۱۱۲	۱۸	۰/۳	۰/۴	۰/۱	۱/۸	۱۰۵
۱۳۹۵	زن	۱۷۶	۸۸	۱۲	۰/۱	۰/۰	۲/۱	۱۱۱
	مرد	۱۳۰	۱۳	۰/۳	۰/۶	۰/۱	۱/۷	۱۳۴
۱۳۹۶	زن	۱۶۹	۱۰۴	۱۳	۰/۱	۰/۰	۲/۲	۱۵۲
	مرد	۱۳۶	۱۴	۰/۲	۰/۲	۰/۱	۲/۰	۱۲۶
۱۳۹۷	زن	۱۹۰	۹۶	۱۲	۰/۰	۰/۰	۱/۴	۱۴۳
	مرد	۱۶۲	۱۵	۰/۳	۰/۴	۰/۰	۱/۹	۱۳۳
۱۳۹۸	زن	۲۱۳	۱۰۶	۲۲	۰/۰	۰/۰	۱/۱	۱۳۳
	مرد	۱۴۹	۱۴	۰/۲	۰/۵	۰/۱	۱/۶	۱۲۱
۱۳۹۹	زن	۱۸۳	۵۹	۰/۴	۰/۲	۰/۰	۰/۸	۳۳۸
	مرد	۱۵۲	۱۱	۰/۱	۰/۲	۰/۱	۱/۴	۲۱۸

منبع: نتایج آمارگیری طرح نیروی کار مرکز آمار ایران- سال‌های ۹۹-۱۳۸۴



شکل ۴- سهم بیکاران زن قبلاً شاغل به تفکیک علت ترک شغل سال‌های ۹۹-۱۳۸۴



شکل ۵- سهم بیکاران مرد قبلاً شاغل به تفکیک علت ترک شغل سال‌های ۹۹-۱۳۸۴

..... مجله‌ی بررسی‌های آمار رسمی ایران، سال ۳۱، شماره‌ی ۲، پاییز و زمستان ۱۳۹۹، صص ۵۸۱-۶۰۳

۷- بحث، نتیجه‌گیری و پیشنهادات

- ✓ در پانزده سال اخیر، طول مدت بیکاری بین مردان و زنان متفاوت بوده است. به طور متوسط بیش از ۳۰ درصد مردان و نزدیک ۵۰ درصد زنان بیش از یک‌سال در انتظار یافتن شغل مانده‌اند. از این‌رو به منظور کاهش تبعات اجتماعی، اقتصادی ناشی از بیکاری بلندمدت، مطلوب است که اشتغال بیکاران با بیکاری بیش از یک‌سال، در اولویت قرار گیرد که این امر مستلزم آن است که در قواعد کاریابی‌ها، طول مدت بیکاری به‌عنوان یکی از پارامترهای اولویت‌دار لحاظ و ملاک عمل قرار گیرد.
- ✓ بیکاری بلندمدت زنان می‌تواند به مرور زمان، سبب ناامیدی و دلسرد شدن از یافتن شغل و پیوستن آن‌ها به سمت جمعیت غیر فعال گردد. اگر چه در عصر کنونی فناوری و ارتباطات، استفاده از ظرفیت و پتانسیل‌های زنان در مشاغل خانگی و کسب و کارهای نوین اینترنتی می‌تواند علاوه بر حفظ نقش و مسئولیت زنان در خانواده در افزایش نرخ مشارکت اقتصادی آنان، مثرتر واقع شود.
- ✓ در پانزده سال اخیر، بیش از ۵۰ درصد از بیکاران را بیکاران قبلاً شاغل تشکیل داده‌اند، بیکاران قبلاً شاغل در مقایسه با بیکارانی که برای اولین بار جویای کار هستند، دارای سابقه کاری، تجربه، مهارت‌آموزی و حتی تخصص می‌باشند. از این‌رو به نظر می‌رسد بازگرداندن بیکاران قبلاً شاغل به چرخه اشتغال، در مقایسه با بیکارانی که برای اولین بار قصد ورود به بازار کار را دارند، سهل‌الوصول‌تر و کم‌هزینه‌تر باشد.
- ✓ در خصوص علل ترک شغل، در گروه مردان طی سال‌های ۱۳۸۴ تا ۱۳۹۸، «موقتی بودن کار» اولین عامل مؤثر در ترک شغل (به استثنای سال ۱۳۸۶) بوده است که می‌تواند نشان از تمایل مردان به داشتن مشاغل با ثبات، پایدار و دارای امنیت شغلی باشد. بعد از «به پایان رسیدن دوره خدمت» (به‌طور متوسط با ۱۸ درصد)، عوامل دیگری مانند «درآمد پایین» (به‌طور متوسط ۱۴ درصد)، «اخراج یا تعدیل نیرو» (به‌طور متوسط با ۱۲ درصد) از جمله مهمترین دلایل

ذکر شده جهت ترک شغل بوده‌اند. بنابراین چنین متصور است که مردان با داشتن دغدغه اقتصادی، به پایداری و امنیت شغلی اهمیت بیشتری می‌دهند. ✓ در گروه زنان از سال ۱۳۹۱ تا ۱۳۹۹ عامل «پایین بودن درآمد» همواره مؤثرترین عامل در ترک شغل زنان شاغل بوده است. در سال‌های ۱۳۸۵ و ۱۳۸۶ و ۱۳۸۹ عامل «موقتی بودن کار» دومین علت عمده ترک شغل زنان بوده است و نکته قابل تامل آن است که از سال ۱۳۹۴ به بعد، «اخراج یا تعدیل نیرو» (به‌طور متوسط با ۱۹ درصد) سبب خروج زنان شاغل از بازار کار شده است که شاید مرتبط با رکود اقتصادی و تعطیلی بنگاه‌ها و به تبع آن ترجیح کارفرمایان به حفظ مردان به سبب وظیفه آنان در تأمین معاش خانواده و به اجبار اخراج یا تعدیل زنان باشد، اما در این میان از وجود زنان سرپرست خانوار که نقش اساسی در تأمین معاش خانواده‌شان دارند، نیز نایستی غفلت نمود.

✓ در سال‌های ۱۳۹۷ تا ۱۳۹۹، بیش از ۲۰ درصد مردان و نزدیک به ۲۶ درصد زنان به دلیل «تعدیل یا اخراج نیرو» و «تعطیلی بنگاه»، بیکار شده‌اند، تلاش برای تثبیت و حفظ اشتغال موجود در بنگاه‌ها از طریق بهنگام نمودن بانک اطلاعاتی بنگاه‌های مشکل‌دار جهت شناسایی و پیشگیری از ورشکستگی یا بروز بحران، در جلوگیری از بروز تعطیلی و اجبار در تعدیل نیروها حائز اهمیت می‌باشد و می‌توان بخشی از بیکاران قبلاً شاغل را به بازار کار برگرداند و سبب کاهش هزینه پرداخت بیمه بیکاری گردید.

✓ بررسی‌ها طی سال‌های ۱۳۹۶ تا ۱۳۹۸ حاکی از آن است که الگوی سابقه شغلی و به تعبیری ماندگاری در بازار کار، برای مردان و زنان کمی متفاوت بوده به‌طوری‌که هرچه طول مدت اشتغال افزایش می‌یابد، نقش زنان در بازار کار کم‌رنگ‌تر می‌شود. بیش از ۶۵ درصد زنان، به‌طور معمول تا ۱۵ سال بیشترین حضور را در بازار کار داشته و به فعالیت خود ادامه می‌دهند و به مرور حضور آنان در بازار کار کاهش می‌یابد. خروج زودهنگام زنان از بازار کار یکی از دلایل کند شدن رشد نرخ مشارکت اقتصادی است که باید به‌طور ویژه مورد بررسی قرار گیرد.

✓ طی سال‌های ۱۳۹۶ تا ۱۳۹۸، حدود ۱۰ درصد شاغلان دارای سابقه شغلی بیش از ۳۵ سال بوده‌اند. تدوین برنامه‌های حمایتی به منظور فراهم نمودن زمینه‌های کاهش ورود مجدد بازنشستگان به بازار کار می‌تواند زمینه‌ساز ورود بیکاران جوان به بازار کار شود.

مرجع‌ها

- [۱] افشاری، زهرا؛ شیبانی، ابراهیم (۱۳۸۰). تجزیه جنسیتی بازار کار در ایران، فصلنامه پژوهش زنان، ۱، ۰۱.
- [۲] امینی، علیرضا (۱۳۸۳). تحولات بازار کار در برنامه‌ی چهارم توسعه با تأکید بر اشتغال زنان، مجله اقتصادی، ۱۵، ۲۳-۴۰.
- [۳] زعفرانچی، لیلاداد (۱۳۸۸). اشتغال زنان (مجموعه مقالات و گفتگوها)، انتشارات مرکز امور زنان و خانواده ریاست جمهوری، تهران.
- [۴] نتایج آمارگیری طرح نیروی کار (۹۹-۱۳۸۴). مرکز آمار ایران، تهران.
- [۵] فلاح محسن‌خانی، زهره؛ جوادی، مریم؛ رفیع، سوزان (۱۳۹۲). آمارهای جریان حاصل از آمارگیری نیروی کار، پژوهشکده آمار، تهران.

هما طاهری‌پور

فوق‌لیسانس پژوهش علوم اجتماعی

تهران، خیابان فاطمی، روبروی خیابان حجاب، مرکز آمار و اطلاعات راهبردیوزارت تعاون، کار و رفاه اجتماعی.

رایانشانی: homa.taheripour@gmail.com

نرگس کربلایی

فوق‌لیسانس کتابداری

تهران، خیابان فاطمی، روبروی خیابان حجاب، مرکز آمار و اطلاعات راهبردیوزارت تعاون، کار و رفاه اجتماعی.

رایانشانی: nkarbalaee268@gmail.com