

## تحلیل نرخ مشارکت اقتصادی در ایران

فریبا سادات بنی‌هاشمی\* و معصومه محمدی

مرکز آمار ایران

**چکیده:** نرخ مشارکت اقتصادی از جمله شاخص‌های کلیدی بازار کار در سطح جهان محسوب می‌شود. میزان آن می‌تواند بیانگر جایگاه اقتصادی هر کشور در سطح بین‌المللی باشد و برای تدوین سیاست‌های اشتغال و برنامه‌ریزی‌ها از آن بهره می‌گیرند. پایین بودن این نرخ دولت‌ها را به چالش می‌کشد و بر دولتمردان است تا پس از شناسایی دلایل آن، در جهت مرتفع کردن آن اندیشیده و تلاش کنند. در این مقاله به بررسی دلایل پایین بودن این نرخ در کشور در دوره‌ی زمانی ۱۳۸۴-۱۳۸۸ پرداخته می‌شود. این بررسی نشان می‌دهد نرخ مشارکت اقتصادی از سال ۱۳۸۴ تا کنون به جز در سال ۱۳۸۸ روندی نزولی داشته است. مقایسه‌ی این نرخ در ایران با برخی از کشورهای همسایه و جهان نشان می‌دهد کشور ما از جایگاه مناسبی در بین این کشورها برخوردار نیست و به دنبال بررسی دلایل آن به ارزیابی این نرخ به لحاظ سنی، جنسی و ... پرداخته شده است.

واژگان کلیدی: نرخ مشارکت اقتصادی، جمعیت فعال.

### ۱- مقدمه

نرخ مشارکت اقتصادی شاخصی از اندازه‌ی نسبی عرضه‌ی قابل دسترس کار را برای تولید کالاها و خدمات تهیه می‌کند و در مطالعه‌ی عواملی که اندازه و ترکیب منابع انسانی - اقتصادی و ساخت طرح عرضه‌ی کار برای آینده را نشان می‌دهد یک نقش مرکزی بازی می‌کند. این نرخ نخستین شاخص کلیدی [۶] در میان بیست شاخص کلیدی بازار کار است که توسط سازمان جهانی کار ارایه گردیده است. این اطلاعات هم‌چنین برای تدوین سیاست‌های اشتغال استفاده می‌شود تا نیازهای آموزشی را تعیین کنند و کار مؤثر مورد

\* نویسنده‌ی عهده‌دار مکاتبات

دریافت: ۱۳۹۰/۵/۱، پذیرش: ۱۳۹۱/۸/۲۳

انتظار در جمعیت مردان و زنان را محاسبه کنند و می‌تواند به تحلیل بازار کار، وضعیت بازار کار در آینده، وضعیت بازنشستگی و خروج از بازار کار، برنامه‌ریزی برای انواع مشاغل و سایر موارد کمک نماید. در واقع نرخ مشارکت اقتصادی شاخص و فاکتور کلیدی در تبیین شکل و ساختار نیروی کار در کشورها و سیاست‌گذاری و برنامه‌ریزی برای آینده‌ی بازار کار می‌باشد. این شاخص همچنین برای فهم و درک بازار کار طبقات متفاوت جمعیتی استفاده می‌شود. بر اساس یک تئوری سطح و الگوی مشارکت نیروی کار به فرصت‌های اشتغال و تقاضای درآمد وابسته است که ممکن است از یک طبقه‌ی افراد به طبقات دیگر متفاوت باشد. مقایسه‌ی نرخ‌های مشارکت نیروی کار از اقتصادهای در مراحل متفاوت توسعه، یک رابطه‌ی U شکل را آشکار می‌کند. در اقتصادهای کم‌تر توسعه‌یافته، رشد اقتصادی به توسعه و گسترش امکانات تحصیلی، طولانی‌تر شدن دوران تحصیل و نوع فعالیت‌های اقتصادی وابسته است و مجموعه‌ای از این موارد با یکدیگر به نرخ مشارکت پایین‌تر برای هر دو جنس به ویژه برای زنان گرایش دارند و برای سطوح بالاتر توسعه گرایش دارد تا نرخ‌های مشارکت نیروی کار افزایش یابد، مانند فرصت‌های اشتغال برای رشد کامل و تقاضای یک درآمد بالاتر برای هر دو جنس مردان و زنان. از سوی دیگر در بیش‌تر بررسی‌های وضعیت اقتصادی در سطح جهان در کنار نرخ بیکاری به نرخ مشارکت اقتصادی نیز پرداخته می‌شود تا بتوان به صورت اصولی‌تر و دقیق‌تری درباره‌ی شرایط اقتصادی کشورها سخن گفت. تمامی موارد گفته شده دال بر اهمیت بررسی نرخ مشارکت بازار کار دارد، کشور ما نیز از این قاعده مستثنی نمی‌باشد و در سال‌های اخیر این نرخ یکی از بحث‌انگیزترین شاخص‌های بازار کار کشور بوده است. برخی معتقد هستند با وجود سرمایه‌گذاری‌های دولت در حوزه‌ی بازار کار، پایین بودن این نرخ قابل توجیه نمی‌باشد. در این گفتار قصد داریم با بررسی عمیق‌تر روی این نرخ به لحاظ جنسی، سنی و ... دلایلی برای پایین بودن نرخ مشارکت ارائه کنیم.

## ۲- نرخ مشارکت اقتصادی

تاریخ محاسبه‌ی نرخ مشارکت اقتصادی در کشور ما به سرشماری‌های عمومی نفوس و مسکن که از سال ۱۳۳۵ هر ده سال اجرا شده است، برمی‌گردد. مرکز آمار ایران از سال ۱۳۷۶ طرح آمارگیری اشتغال و بیکاری و سپس از سال ۱۳۸۴ با تغییراتی طرح

آمارگیری نیروی کار را که ویژه‌ی محاسبه‌ی شاخص‌های اصلی حوزه‌ی بازار کار و منطبق بر استانداردهای بین‌المللی باشد طراحی و اجرا نموده است. طبق تعاریف بین‌المللی [۱ و ۶]، نرخ مشارکت اقتصادی، درصد جمعیت فعال به جمعیت هدف می‌باشد. جمعیت فعال به تمام افرادی گفته می‌شود که در زمان مرجع شاغل و یا بیکار (بر اساس تعاریف بین‌المللی) باشند و جمعیت هدف، به افراد در سن کار گفته می‌شود که در هر کشوری می‌تواند متفاوت باشد. برای محاسبه‌ی نرخ مشارکت در ایران از جمعیت ۱۰ ساله بیشتر و گاهی ۱۵ ساله و بیشتر استفاده می‌گردد. این نرخ در سال‌های اخیر و از زمان به اجرا درآمدن طرح آمارگیری نیروی کار به صورت زیر بوده است [۱]:

جدول ۱- نرخ مشارکت اقتصادی در جمعیت ۱۰ ساله و بیشتر به تفکیک جنس (۱۳۸۸-۱۳۸۴)

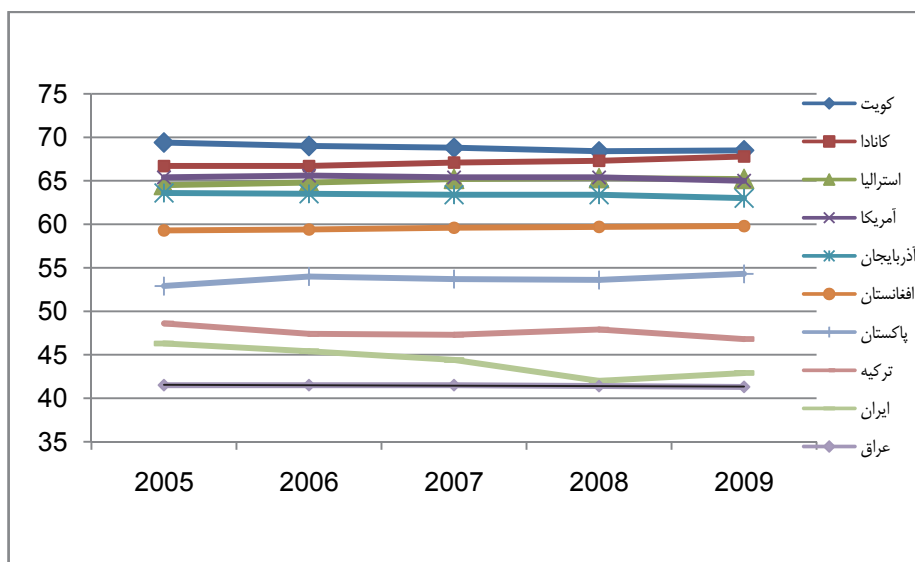
سال	۱۳۸۴	۱۳۸۵	۱۳۸۶	۱۳۸۷	۱۳۸۸
کل	۴۱/۰	۴۰/۴	۳۹/۸	۳۸/۰	۳۸/۹
مرد	۶۴/۷	۶۳/۹	۶۳/۵	۶۱/۹	۶۲/۸
زن	۱۷/۰	۱۶/۴	۱۵/۶	۱۳/۶	۱۴/۵

نتایج سالانه‌ی آمارگیری نیروی کار ۱۳۸۴-۱۳۸۸ مرکز آمار ایران

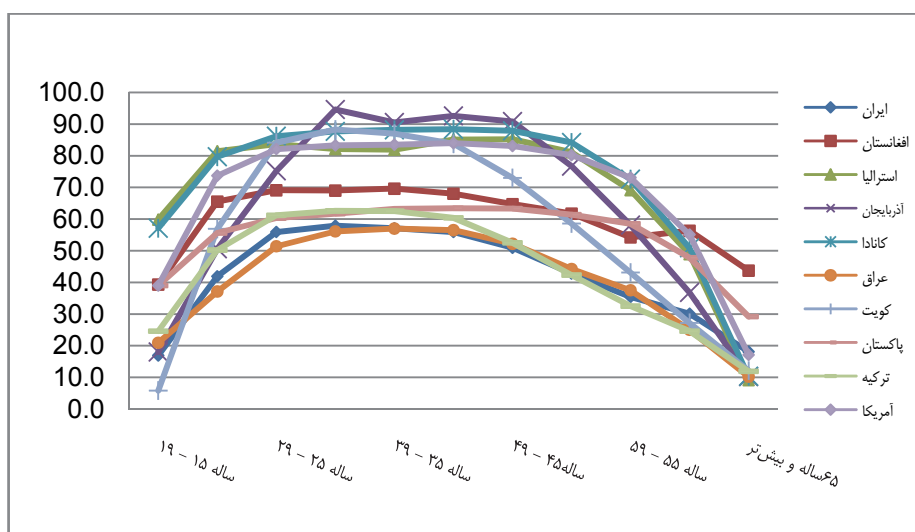
ملاحظه می‌شود که این نرخ از سال ۱۳۸۴ تا کنون به جز در سال ۱۳۸۸ روندی نزولی داشته است و این موضوعی است که برای دست اندرکاران بازار کار سوال برانگیز است. برای آن که بدانیم نرخ مشارکت اقتصادی کشور در مقایسه با سایر کشورها چه تفاوتی دارد، در نمودار ۱ این نرخ در ایران و برخی کشورهای منتخب مقایسه شده است [۷].

در این نمودار از دو بعد به بررسی جایگاه اقتصادی کشور به لحاظ نرخ مشارکت اقتصادی پرداخته شده است، یکی جایگاه ایران در بین کشورهای همسایه و دیگری مقایسه‌ی این نرخ در ایران با کشورهای که دارای اقتصاد توسعه‌یافته‌ای هستند. شایان ذکر است که پایین‌ترین نرخ مشارکت اقتصادی پس از عراق در میان کشورهای منتخب متعلق به ایران است. از آنجا که نرخ مشارکت اقتصادی به شدت به ساختار سنی وابسته است، در نمودار ۲ این نرخ را به تفکیک گروه‌های سنی در میان کشورها بررسی می‌کنیم [۲].

..... مجله‌ی بررسی‌های آمار رسمی ایران، سال ۲۲، شماره‌ی ۲، پاییز و زمستان ۱۳۹۰، صص ۱۴۶-۱۳۷ .....



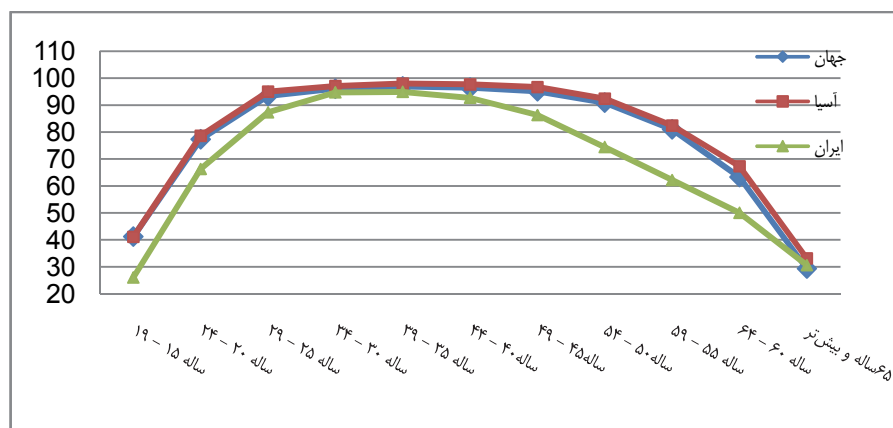
نمودار ۱- مقایسه‌ی نرخ مشارکت ایران با کشورهای منتخب



نمودار ۲- مقایسه‌ی نرخ مشارکت اقتصادی کشورهای منتخب به تفکیک گروه‌های سنی

..... مجله‌ی بررسی‌های آمار رسمی ایران، سال ۲۲، شماره‌ی ۲، پاییز و زمستان ۱۳۹۰، صص ۱۴۶-۱۳۷ .....

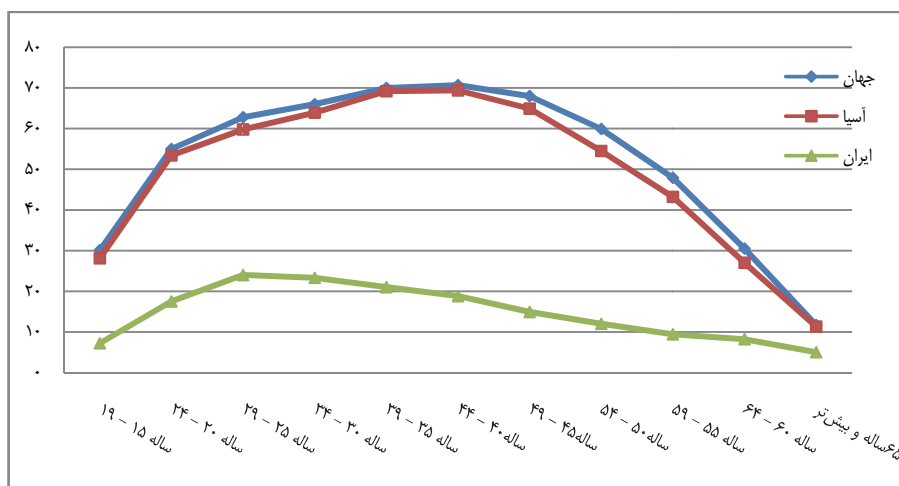
ملاحظه می‌شود الگوی حرکت این نرخ میان گروه‌های سنی در ایران با سایر کشورها تفاوت چندانی ندارد جز آن که در سطح پایین‌تری قرار گرفته است. به این معنا که نرخ مشارکت اقتصادی ابتدا روند رو به رشد دارد و در گروه سنی ۳۰ تا ۳۴ به اوج خود می‌رسد و سپس به تدریج کاهش می‌یابد. سایر کشورها نیز با تغییرات اندکی از چنین شکلی تبعیت می‌کنند. اما چرا این نرخ در کشور این اندازه پایین است. برای بررسی دقیق‌تر نمودار ۳ را به تفکیک جنس مطالعه می‌کنیم [۲ و ۷].



نمودار ۳- مقایسه‌ی نرخ مشارکت اقتصادی مردان کشور، آسیا و جهان به تفکیک گروه‌های سنی

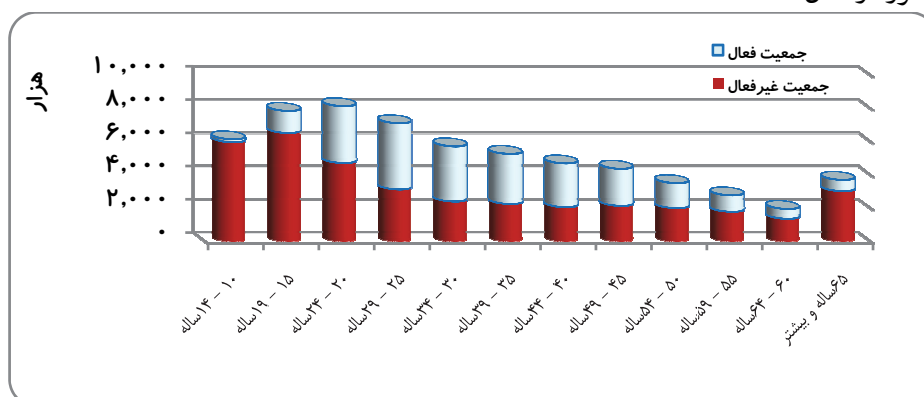
با نگاهی به نمودار ۳ ملاحظه می‌شود، نرخ مشارکت اقتصادی مردان کشور تفاوت چندانی با این نرخ در سایر نقاط جهان ندارد، به جز آن که شیب در قسمت راست نمودار با سرعت بیش‌تری پایین می‌آید. به عبارت دیگر افراد شاغل در کشور ما در سنین پایین‌تری از بازار کار خارج می‌شوند. یکی از دلایل آن می‌تواند کیفیت کار در کشور باشد که ماهیت کارگری و سخت دارد و منجر می‌شود افراد فرسوده شوند و سریع‌تر از بازار کار خارج گردند.

اما مقایسه نرخ مشارکت زنان با سایر کشورها نتیجه دیگری را نشان می‌دهد.



نمودار ۴- مقایسه‌ی نرخ مشارکت اقتصادی زنان در کشورهای منتخب به تفکیک گروه‌های سنی

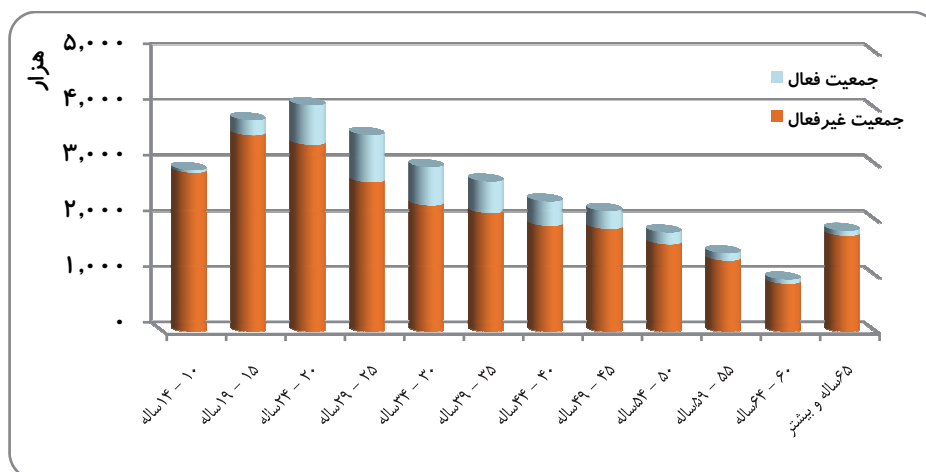
با نگاه به نمودار ۴ متوجه می‌شویم نرخ مشارکت اقتصادی زنان کشور نسبت به سایر مناطق در سطح بسیار پایینی قرار گرفته است. اثر آن باعث پایین آمدن نرخ مشارکت اقتصادی کل کشور شده است. دلایل زیادی وجود دارد که زنان کشور کم‌تر در بازار کار وارد می‌شوند. اما همان‌گونه که قبلاً اشاره شد نرخ مشارکت اقتصادی به شدت با ساختار سنی وابسته است. از این رو در نمودار ۵، نگاهی می‌اندازیم به ساختار سنی و جنسی کشور در سال ۱۳۸۸.



نمودار ۵- ساختار سنی (گروه‌های پنج ساله) کشور به تفکیک جمعیت فعال و غیرفعال - ۱۳۸۸

با توجه با ساختار سنی ملاحظه می‌شود که این نمودار در گروه‌های سنی جوانتر چوله است. یعنی ایران از ساختار سنی جوانی برخوردار است. از آن‌جا که افراد در گروه‌های سنی جوان و نوجوان بیشتر در حال تحصیل می‌باشند تا شاغل و در جستجوی کار، بنا بر این یکی دیگر از دلایل پایین بودن نرخ مشارکت اقتصادی ساختار سنی جوان کشور است.

همین نمودار در جمعیت زنان به صورت نمودار ۶ می‌باشد.



نمودار ۶- ساختار سنی (گروه‌های پنج ساله) زنان کشور به تفکیک جمعیت فعال و غیر فعال- ۱۳۸۸

ملاحظه می‌شود که ساختار سنی جوان کشور گرچه در کاهش نرخ مشارکت اقتصادی تأثیر بسزایی دارد اما زنان در گروه‌های سنی دیگر نیز چندان میل به مشارکت در بازار کار ندارند. بنا بر ادبیات قدیمی مشارکت زنان در بازار کار، وضعیت تأهل عامل مؤثری در نوسان این نرخ است. چنانچه نرخ مشارکت زنان در سه گروه متأهل، بدون همسر بر اثر فوت یا طلاق و هرگز ازدواج نکرده را مقایسه نماییم (جدول ۲) [۱] مشاهده می‌کنیم نرخ مشارکت اقتصادی زنان هرگز ازدواج نکرده حدود هفت درصد و زنان بدون همسر بر اثر فوت یا طلاق حدود ۶ درصد بیش از زنان متأهل است.

جدول ۲- نرخ مشارکت اقتصادی زنان به تفکیک وضع تأهل -۱۳۸۸

متأهل	بی‌همسر بر اثر فوت یا طلاق	هرگز ازدواج نکرده
۱۲/۸	۱۸/۵	۱۹/۴

منبع: نتایج آمارگیری نیروی کار سال ۱۳۸۸

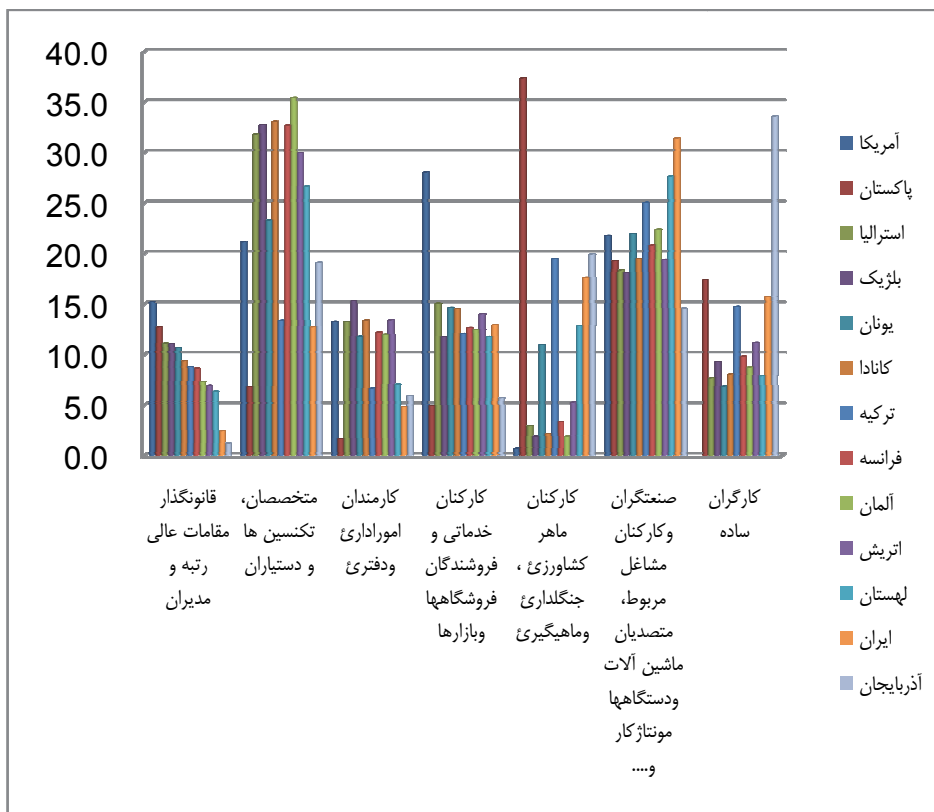
بنا بر این مانند بسیاری از کشورها وضعیت تأهل اثر زیادی در کاهش نرخ مشارکت زنان گذاشته با این تفاوت که با توجه به وضعیت فرهنگی کشور تأثیرگذاری این ویژگی در کشور ما بیشتر بوده است.

یکی دیگر از مسائل قابل توجه در نمودارهای ۲ و ۳، کاهش شیب نمودار در انتهای آن است که نشان می‌دهد افراد در مقایسه با سایر کشورها زودتر از بازار کار خارج می‌شوند. یکی از دلایل آن می‌تواند سختی کار باشد که به دلیل پایین بودن کیفیت شغل و مشغول بودن افراد به مشاغل پر زحمت، به علت کاهش قوای جسمی یا عدم تمایل به کار کردن زودتر از بازار کار خارج می‌شوند. در این زمینه به نمودار ۷ می‌توان توجه کرد. با نگاهی به نمودار ۷ [۱ و ۷] مشاهده می‌شود، شاغلان کشور ما در مقایسه با سایر کشورها بیشتر در مشاغل سخت به فعالیت می‌پردازند و در زمینه‌های شغلی صنعت، کارگری و کشاورزی، به ترتیب رتبه‌های سوم، اول و چهارم را در بین کشورهای مقایسه شده دارا می‌باشند. در مقابل ملاحظه می‌شود در مشاغل مدیریتی و دفتری به جز یک کشور کم‌ترین شاغل را در بین کشورهای مورد مقایسه، کشور ما دارا می‌باشد.

### ۳- نتیجه گیری

در این مطالعه سه علت برای پایین بودن نرخ مشارکت اقتصادی ارائه گردید.

۱. ساختار سنی جوان کشور؛
۲. عدم تمایل یا عدم وجود پتانسیل لازم در بازار کار کشور برای ورود زنان؛
۳. خروج زود هنگام از بازار کار در سنین بالاتر.



نمودار ۷- مقایسه‌ی سهم نسبی شاغلان در کشورهای منتخب به تفکیک گروه‌های عمده‌ی شغلی

## مرجع‌ها

- [۱] مرکز آمار ایران، طرح آمارگیری نیروی کار ۱۳۸۸-۱۳۸۴.
- [2] Fallick, B. and Pingle, J. (2009). A Cohort-Based Model of Labor Force Participatio. In *Federal Reserve Board, Finance and Economics Discussion Series, Divisions of Research & Statistics and Monetary Affairs*. Washington D.C.

..... مجله‌ی بررسی‌های آمار رسمی ایران، سال ۲۲، شماره‌ی ۲، پاییز و زمستان ۱۳۹۰، صص ۱۴۶-۱۳۷ .....

- [3] Mahon, P.J. (1986). An international comparison of labor force participation 1977-1984. *In Monthly Labor Review May*, 3-12.
- [4] Szafran, R.F. (2002) Age-adjusted labor force participation rates, 1960-2045. *In Monthly Labor Review September 2002*, 25-38
- [5] International Labour Office. (2009). *Guide to the new Millennium Development Goals Employment indicators International Labour Office*. ILO, Employment Sector, Geneva.
- [6] International Labour Office. (2003). *Key Indication of the labour marke. Third edition*. ILO, Geneva.
- [7] <http://www.ilo.org/>

فربیا سادات بنی‌هاشمی

کارشناس ارشد آمار

تهران، خیابان دکتر فاطمی، نبش رهی معیری، پلاک ۱، مرکز آمار ایران.

رایانشانی: f\_banihashemi@sci.org.ir

معصومه محمدی

کارشناس ارشد پژوهش علوم اجتماعی

تهران، خیابان دکتر فاطمی، نبش رهی معیری، پلاک ۱، مرکز آمار ایران.

رایانشانی: asemanmohamadi@yahoo.com